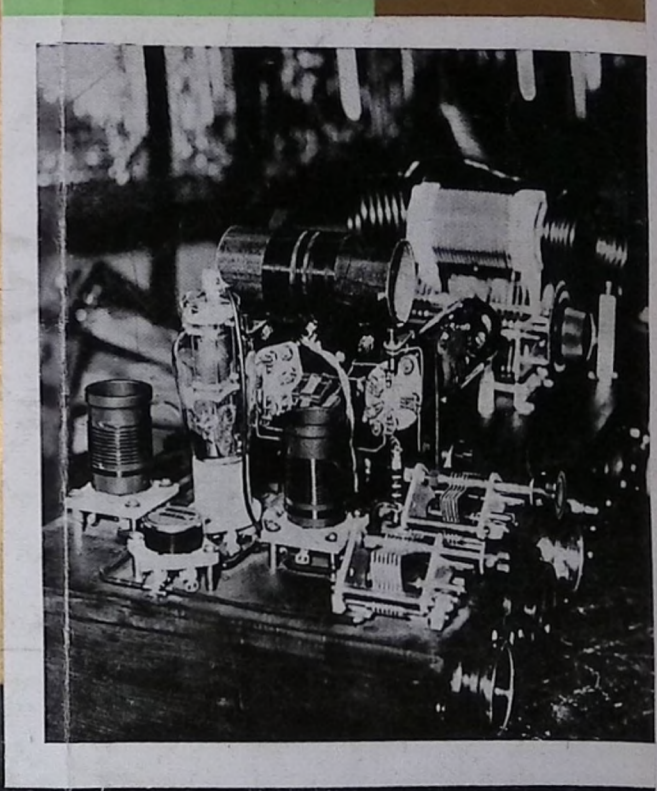


URE

ORGANO OFICIAL DE LA UNION DE RADIOEMISORES ESPAÑOLES

La unidad
"DOBLE RK-20"

La emisora EA 7 B C.



Año II Núm. 14

NOVIEMBRE





Una válvula

nueva inyecta

vida al receptor

Desconfíe de las usadas
o regeneradas que se
ofrecen como nuevas.
Son microbios que inocu-
la usted a su aparato.

S. I. C. E.

Vende sólo válvulas nuevas a
precios más baratos que nadie

ENSAYE USTED LAS

Radiotron R. C. A.

Notará un cambio prodigioso
en los sonidos de su receptor

ES LA

MARCA MUNDIAL INSUPERABLE

S. I. C. E.

Av. Eduardo Dato, 9
Apartado 990

MADRID

Delegaciones y agentes autorizados en
todas las poblaciones importantes





BOLETIN
DE LA
U. R. E.
SECCION ESPAÑOLA
DE LA I. A. R. U.

UNIÓN DE RADIOEMISORES ESPAÑOLES

Oficinas: **General Pardiñas, 32**
Dirección Postal: **Apartado 262**
MADRID

Horas de Secretaría: 7 a 9 de la tarde

La Unión de Radioemisores Españoles es una Asociación que agrupa a todos los radio aficionados a las ondas cortas de España. Sus fines, desprovistos en absoluto de todo interés comercial, se orientan principalmente a estrechar los lazos de fraternal camaradería entre los mismos, facilitando el establecimiento de comunicaciones, organizando concursos, atendiendo a las gestiones de los intereses de sus asociados cerca de las autoridades administrativas, procurando el progreso de las investigaciones sobre ondas cortas, y contribuyendo, en fin, por todos los medios al progreso de la radiocomunicación y al enaltecimiento de la cordialidad de relaciones con las asociaciones de todos los países.





LAMPARAS

Sylvania

*Emisión, recepción y
fotoeléctricas*

Representantes exclusivos para España

Vivo, Vidal y Balarech

Barcelona: Corser 589. Madrid: Pº de Recolector 14. Bilbao: Heror 32.



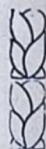
Estaciones transmisoras de aficionado o radiofusión.-Válvulas metálicas CATKIN tipo G. E. C.-Cristales de cuarzo de la mejor calidad.-Micrófonos, transformadores, impedancias, Aparatos de medida.-Pilas secas, tipo G. E. C.-Los insustituibles condensadores MANENS.-Células photo-eléctricas G. E. C.-Casco telefónicos. Material telefónico KELLOG. Conductores y en general toda clase de elementos para reparaciones y construcciones radio eléctricas.

Empresas Radio-Eléctricas

Peligros, 2, 6.º - Teléf. 20011

MADRID

Construcciones y Reparaciones Eléctricas



VIUDA DE JUAN RAMON

— Transformadores y choques para todas las potencias, en especial para los aficionados.

Travesía de Campos, núm. 4

GIJÓN (Asturias)

URE

ORGANO OFICIAL DE LA UNION DE RADIOEMISORES ESPAÑOLES

Año II

SECRETARIA:
Gral. Pardiñas, 32

Dirección Postal:
Apartado n.º 262

N.º 14

COOPERACION

Anunciamos, en el *editorial* del número anterior de nuestro BOLETIN, el firme propósito de trabajar por el engrandecimiento de U. R. E., que, al fin y a la postre, significa engrandecer la radioafición española. Ese ofrecimiento queda en pie y nuestro esfuerzo le va dando cumplimiento, si no en todo lo que deseamos, al menos en todo cuanto podemos.

Los Delegados locales de U. R. E. van quedando nombrados y a ellos nos toca dirigirnos hoy, ya que nos interesa grandemente establecer con ellos estrecho contacto y pedirles la cooperación de todo su entusiasmo, de todo su inmenso valer, para dar cima a nuestra labor que, por ser en beneficio de la colectividad, debe ser obra de todos.

No basta que trabajemos unos cuantos. Es necesario que cada uno aporte su esfuerzo.

No se levanta magnífica edificación por el solo hecho de que un arquitecto, bien preparado, haga el trazado de los planos de emplazamiento y construcción. Por ahí se empieza, pero han de poner manos a la obra multitud de especializados, del conjunto de cuyo trabajo sale el todo.

¿Qué sería de aquel proyecto sin los operarios encargados de la cimentación, de levantar sus muros, de amarrar el viguetaje, sin los soladores, carpinteros y pintores?

Y, más aún, después que todos ellos han puesto de su parte cuanto han sabido y podido, ¿con qué nos encontraríamos?

¡Con un magnífico edificio... vacío!

Hay que amueblarlo... y hay que vivirlo; en una palabra, ¡hay que darle alma a aquel cuerpo muerto! Hay que darle vida, porque, sin ella, para nada ha de servir, por muy hermosa que haya sido su concepción y ejecución.

He aquí nuestra obra en U. R. E. La obra

de todos: directivos, delegados y socios todos.

Cada uno tiene su puesto.

Los directivos llevan la suprema organización social. Ellos trazan la línea a seguir y, por eso, tienen la máxima responsabilidad.

Vosotros, *delegados*, sois el lazo de unión entre aquella Directiva y los asociados de la jurisdicción que os está encomendada.

Tenéis un primordial deber que cumplir y a él os debéis de consagrar en todo momento. Representáis a U. R. E. en vuestra localidad y habéis de velar por que en ella se mantenga intacto el significado de esas tres letras; *radioemisores, españoles y unidos*. Buscad la paz y concordia entre los vuestros, procurando constituir *una sola familia*, cuya paternidad en vosotros encarna.

No es única misión del delegado, por muy importante que ella sea, la puntual recaudación de las cuotas de asociados. Hay una labor espiritual de bastante mayor trascendencia. Sois el consejero y el amigo. Debéis prestar ayuda con vuestros conocimientos a los asociados que para ello os requieran y, en caso necesario, solicited esa misma ayuda de la Junta directiva que, obligada y gustosamente, os la proporcionará.

Buscad cada día un nuevo asociado para nuestra querida U. R. E. y hacedle radioemisor oficial.

Haced acto de presencia en las páginas de nuestro BOLETIN con notas interesantes de las actividades de vuestro *gang* y solicitando colaboración y colaborando directamente con artículos técnicos, fiel reflejo de vuestra experimentación en el campo de la radioafición. Tened en cuenta que la puntualidad en la aparición del BOLETIN social está en razón directa con la abundancia de originales para sus columnas.

Habéis de tener al día con la Asociación todo cambio de QRA en los asociados de vuestra localidad, procurando *que no sea descono-*

cido el de ningún indicativo (de emisión o escucha, socio o no socio) para el perfecto servicio del tráfico.

Pedid a los emisores de vuestra localidad descripción, esquemas y fotos de sus estaciones, pues sabéis que en cada salida de nuestro BOLETÍN es costumbre publicar alguna y todas ellas son interesantes, por modestas que sean, dado que cada operador las dota a su modo y con su especial característica que a los demás asociados interesa conocer.

Haced a la Directiva las consultas que estiméis necesarias y transmitidle las quejas que de la marcha de los servicios os puedan hacer

los asociados, para que sean rápidamente atendidas y corregidas las deficiencias observadas.

Además, sobre todas estas normas y consejos generales, está el espíritu y el criterio de cada *delegado*, que, con el cariño que todos tenéis por nuestra querida U. R. E., os hará dar a la propia labor ese sello especial que tan fielmente retrata la personal capacidad de cada uno para el ejercicio del cargo.

Y nada más. Todo cuanto queda escrito se resume y condensa en una sola palabra: la que encabeza estas líneas, y que para cerrarlas queremos repetir: Cooperación.

La Junta Directiva.

Asociaciones miembros de la I. A. R. U.

- American Radio Relay League (Estados Unidos).
- Associazione Radiotecnica Italiana (Italia).
- Canadian Section, A. R. R. L. (Canadá).
- Ceskoslovensti Amatéri Vysilaci (Checoslovaquia).
- Deutscher Amateur Sende-und-Empfangs Dienst (Alemania).
- Experimenterende Danske Radioamatorer (Dinamarca).
- Irish Radio Transmitters Society (Irlanda).
- Japanese Amateur Radio League (Japón).
- Liga Colombiana de Radio Aficionados (Colombia).
- Liga Mexicana de Radio Experimentadores (México).
- Nederlandsche Vereeniging voor Internationaal Radioamateurisme (Holanda).
- Nederlandsch-Indische Vereeniging voor Internationaal Radioamateurisme (Indias holandesas).
- New Zealand Association of Radio Transmitters (Nueva Zelanda).
- Norsk Radio Relae Liga (Noruega).
- Polski Zwiasek Krotkofalowcow (Polonia).
- Radio Society of Great Britain (Inglaterra).
- Rede dos Emissores Portugueses (Portugal).
- Réseau Belge (Bélgica).
- Réseau des Emetteurs Francais (Francia).
- South African Radio Relay League (Sud-Africa).
- Suomen Radioamatooriliitto (Finlandia).
- Sveriges Sandareamatorer (Suecia).
- Unión de Radioemisores Españoles (España).
- Unión Schweiz Kurzwellen Amateure (Suiza).
- Wireless Institute of Australia (Australia).

LA UNIDAD

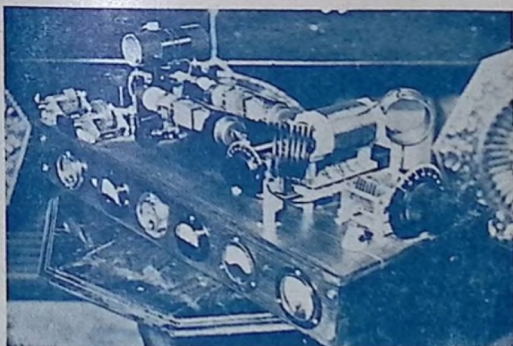
Doble RK-20

por DIEGO GARCIA - EA 4 BW -

No cabe duda que tiene éxito la unidad publicada en los números 7 y 8 de esta Revista, y animado de tan buena acogida, heme aquí otra vez dispuesto a describiros esta nueva unidad que por su extrema sencillez de funcionamiento, su flexibilidad de trabajo y su facilísima modulación, constituye el sueño de los muchos "fonosman" que probaron u oyeron una lámpara de éstas.

Sencillez, quién lo puede dudar; en dos pasos está el emisor listo. Flexibilidad, indiscutible; con este emisor se trabaja en 40 y 20 metros, y con la mayor facilidad en los 80, pues los resultados logrados así lo demuestran.

Fácil de modular, enormemente, ya que con una modulación de unos cuatro vatios se *sobremodula* los 100 vatios. Una ligera idea dará el que una modulación en placa de este calibre, o sea, 50 vatios de audio, cuesta alrededor de unas 750 pesetas, y el equipo de los cinco vatios vale, a mucho tirar, alrededor de unas 150 pesetas.



Pero después de enumerar estas cualidades hay que decir que es una lámpara de un rendimiento tremendo, como lo demuestran los resultados de las que en la actualidad se oyen por ahí. El colega EA5BN ha recibido buñicimos controles de Centro y Sudamérica, trabajando con una sola lámpara, comparables a los obtenidos con equipos comerciales de un coste *astronómico*.

Después de este pequeño desahogo al entusiasmo de una modulación en supresora o,

mejor dicho, después de este panegírico, a la lámpara, pasemos a la estación. Ustedes observarán, primero..., según se entra a maue derecha, "el biberón", vulgo alimentación, compuesta de unos transformadores capaces de suministrar 1.000 voltios a 200 mA, con su correspondiente filtro de dos condensadores de 2 mfd a 2.500 voltios de prueba. Un poco más allá, hacia el otro lado, están los interruptores (en los primarios), y el receptor, y, por fin, en una mesa especial, como corresponde a huésped de esta importancia, está la *señora* emisora.

Como dudo de la paciencia de algunos, les explicaré que esta unidad está compuesta de un paso oscilador-doblador con la clásica 59 ú 802 RCA y un P. A. de un push pull de dos RK-20. El acoplo entre esta unidad y la precedente se hace por medio de lazo o línea de baja impedancia sin sintonizar, consistente éste en unas vueltas 4 ó 5) en ambas bobinas de placa de la 802 y de rejillas de las RK-20. El bobinado del lazo en la 802 se efectúa en la parte contraria a la conexión de placa, o sea en el extremo de potencial cero de alta frecuencia y exactamente lo mismo en el bobinado de rejilla de las RK's que en esta bobina está en el centro.

La fotografía de la portada dará idea de este último bobinado. La separación entre ambos bobinados es de 3 milímetros, tanto en una bobina como en otra y en la de rejilla por sus dos partes.

Del funcionamiento del paso oscilador, les remito a los citados números de esta revista, y sí solamente diré que hay que darle 500 voltios para lograr la excitación necesaria. Esta excitación es pequeña y la misma que la que necesita una 203A, unos 15 mA en rejilla (también funciona con 10, pero como no somos roñosos, preferimos darle propina, y por eso cedemos esos 5 mA que, a veces, son bien pagados). Claro que todo aficionado lleva en su afición una desconfianza inherente que le obligaa cerciorarse de todos los detalles de su trabajo y para eso hemos intercalado un mA de unos 30 mA.

Cuando hayáis visto el panel del frente os habréis asustado de la gran cantidad de aparatos de medida que se ven en la fotografía, pero no es necesario más que uno, a lo sumo, dos. El motivo de tener varios y todos distintos hizo que se les diera el empleo adecuado, y por eso la profusión de "relojitos" fo-

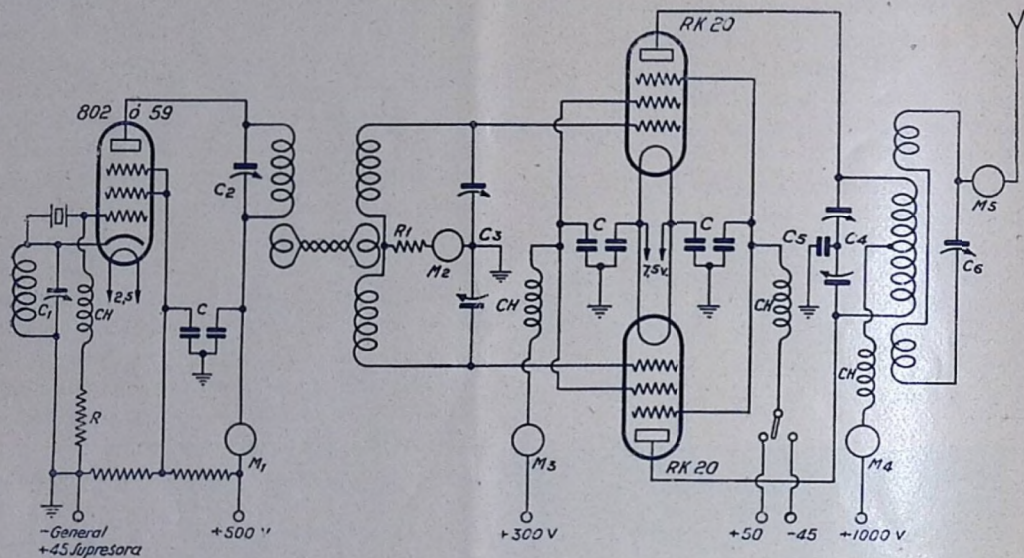
togénicos que se asoman a la curiosidad pública. Los miliamperímetros necesarios son uno o dos, según los casos; en el primero, con uno de 200 mA y dos jacks estará solucionado, y en el segundo con uno para la placa de cada paso nos indicará oscilación y sintonía.

En el presente artefacto se utilizan un mili para el oscilador, otro para la rejilla de las RK-20, otro para las pantallas de estas lámpara, otro para la corriente de placa de las citadas RK's y uno térmico de un Amp. en antena, por ser una Hertz de un simple alimentador. Un instrumento muy útil es el voltímetro de filamentos para las dos lámparas y con escala de 10 ó 12 voltios.

perior del tubo. Empleando la 59 se tomarán las precauciones de poner en paralelo con la bobina de placa un choque R100 cuando se sintoniza catodo y placa a la misma frecuencia. Otra precaución es la de intercalar un choque del mismo tipo, cuando se emplea la misma alimentación para todo, entre la bobina y el mili de placa.

La disposición entre los diferentes elementos depende de cada caso y por las fotos se puede tener una clara idea de una buena disposición.

El primer condensador (izquierda) es el de catodo, y el siguiente, el de placa. El soporte de cuarzo está ubicado detrás del condensador



En mi sincero deseo de ayudar a los OM's, les indico la conveniencia de tener, por lo menos, dos mA y un voltímetro; un mA fijo para el paso oscilador y otro que, mediante jacks, pueda medir la corriente de rejilla y de pantallas como asimismo la de placa del paso final. El voltímetro se amortiza solamente con pensar que no siendo una lámpara barata, se la puede hacer trabajar con una sobre tensión peligrosa, impensadamente.

Y ya que los milis han tenido su cuarto a espadas, vamos con sus lecturas. El paso oscilador lleva las siguientes tensiones y corrientes: Placa, 500 voltios, a 35 ó 40 mA; rejilla auxiliar y supresora, 150 voltios (cuando la lámpara no oscila, la corriente se hace tan alta como unos 60 mA.). De emplear la 802, el blindaje interno se dará a tierra y la conexión de placa es la correspondiente al pitorrillo su-

de catodo y los soportes de bobina y lámpara son el primero uno que se ve entre los condensadores para la bobina de placa, luego la lámpara y detrás el correspondiente a la bobina de catodo.

Y ya que hemos mencionado el cuarzo, diré que tengo en prueba una muestra de un nuevo cristal, o mejor dicho, de un nuevo corte: el Bilely LD-2, que tiene muchísimas ventajas sobre el anterior modelo BC3 y que, según mis cortas experiencias y según el QST, viene a ahorrar una cantidad de energía grande, ya que su actividad es casi el doble de la del modelo antiguo. El soporte de cuarzo no corresponde al del cristal, ya que se emplea un CHt de National.

Siguiendo la emisora, pasamos por el lazo hasta la bobina de rejilla del *push pull*, cuya toma intermedia va a tierra, no sin antes pa-

sar por el negativo 100 voltios obtenidos con un eliminador y el mili. La corriente de alta frecuencia es acusada por la la lectura del mili, el cual se desplaza hasta alcanzar 15 mA; para ello habrá que sintonizar su correspondiente condensador, el cual es un split stator National de 50 mmfd cada sección.

Las pantallas llevan un choque R100 y un condensador de 0,002 mfd. Seguidamente va la conexión al mili y después a la borna.

La tensión a estas pantallas se puede dar de varias formas; es la más aconsejable por divisora de voltaje o mejor por dos resistencias en serie, ya que este procedimiento es más económico. También puede emplearse una alimentación separada, pero es mejor con divisora y una sencilla interpretación de la ley de Ohm nos dará el valor de estas resistencias. Yo empleo una resistencia de 20.000 Oh. con brida de 200 vatios y otra de 20.000 lo mismo, pero de 50 vatios. En esta última se fijó una brida suplementaria para obtener la tensión positiva para la rejilla supresora: 50 voltios.

La conexión de la supresora va también con su choque y un condensador de 0,001 mfd. Este condensador ha sido la causa de dar a varios colegas un tono muy grave, por ser de una capacidad mucho mayor. Con la capacidad indicada es suficiente. En el camino de esta rejilla se intercala últimamente un jack para poder ver la corriente y la modulación. Esta conexión muere en un conmutador que conecta alternativamente, al menos de una pila de 45 voltios, cuyo más va unido a tierra o a la segunda toma de la divisora, que nos da unos 50 voltios positivos. Con esta forma se consigue un mayor rendimiento en telegrafía y, según las características, existe una portadora de

160 vatios, contra 130, dándole tierra a las supresoras.

Los filamentos van bloqueados con dos condensadores de 0,002 mfd. y para más detalles, con un reostato en la alimentación (en primario).

La bobina de rejilla se ha hecho enchufable para una mayor comodidad.

Los soportes de lámpara van sobre un tabique de baquelita convenientemente adoptado.

Por fin tenemos alta frecuencia en las rejillas, como lo acusa el mili, y paseando por el cristal de las lámparas, llegamos a las placas, las cuales descansan sobre dos pilares GS2 de porcelana, con unas chapitas de cobre de las mismas características que las empleadas en la unidad RK-20; por esos paralelos caminos llegamos al condensador de sintonía, otro split stator de 100 mmfd cada sección, cuyo punto medio va a tierra a través de un condensador de 0,004 mfd de alto aislamiento.

Una vez en la bobina de placa, vemos que sobre otros pilares convenientemente situados, descansan las bobinas de carga, las cuales consisten en dos mitades unidas por un conductor y sintonizadas también por otro condensador de 100 mmfd. En uno de sus lados se hace la conexión de antena, pasando ésta antes por el térmico y después por un aislador hasta encontrar a través del fider y del radiador el agradable QSO que siempre deseo.

La bobina de placa es también enchufable con su correspondiente toma intermedia y un choque del tipo R154 National.

En el próximo número hablaremos de modulación y forma de sintonizar. Así, que paso a QRT con harto sentimiento por mi parte, deseándoles DX y otras zarandajas.

DE VENTA EN LA ASOCIACION

Sellos para el tráfico de QSL's, hoja de 100.	Pesetas	1,—
Contestación al Cuestionario mínimo para concesionarios de estaciones de aficionado, por D. RAMÓN MIGUEL NIETO.	»	5,—
Insignias de la U. R. E., plateadas, esmaltado fino.	»	2,—
Registros de QSO's (para 3.500 comunicaciones).	»	3,—

VIVOMIR

NOMBRE SOCIAL:
P. E. M. VIVOMIR S. A.

MADRID
ALCALA, 67
TELEF. 51.707

BARCELONA
CORTES, 620
TELEF. 14.008

Aislantes Eléctricos Radio

Cristales de cuarzo con soporte para aficionados
De gran precisión y precio muy reducido

Material HAMMARLUND

Otros accesorios para emisores y receptores de extra
corta.—Condensadores de mica

Receptor AW-6

Para telegrafía y telefonía

Construido especialmente para los aficionados que
tienen emisora. Alcance y selectividad extraordinarios

RADIO-ELECTRICIDAD

CASA RICARDO

— — Accesorios para emisión «NATIONAL» — —

Transformadores COLLINS para modulación Barton

Cristales de cuarzo «BLILEY» ∞ ∞ ∞ ∞ ∞

∞ ∞ ∞ ∞ Transformadores de alimentación

— — Aparatos de medida — — — —

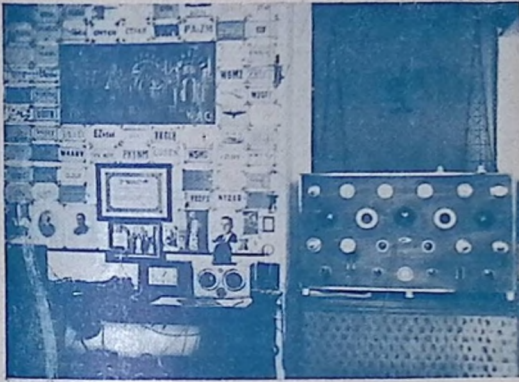
Todo lo concerniente a la Radio-emisión «amateur»

Plaza de Nicolás Salmerón, 12 y Amazonas, 2

Teléfono 72756 - MADRID

LA EMISORA EA 7 BC

Ante los requerimientos de nuestra Directiva, yo no puedo negarme a enviar unas cuartillas con la descripción de la 7BC para su publicación en nuestro BOLETIN, y esta obediencia mía puede servir para disculparme ante aquellas superestaciones que debieran desfilarse antes que esta modesta cacharra por las páginas de U. R. E.



Alguien me llamó *el machacador del éter*, por mi constancia y cariño a la afición, y después de cuatro años, ni la una ni el otro han decaído lo más mínimo; de los que empezamos en aquellas fechas sólo por rara casualidad se oye a alguno. Vaya un recuerdo a los flamencos de Valladolid, con su sueño y qsl, transportados por sus tortugas y a la estación del bicarbonato, así como a tantos otros que debieran estar en el éter con la frecuencia de antes.

He usado los indicativos de EAR EO como provisional y el oficial de EAR 223, hasta que me fué concedido el actual. En total llevo ce-

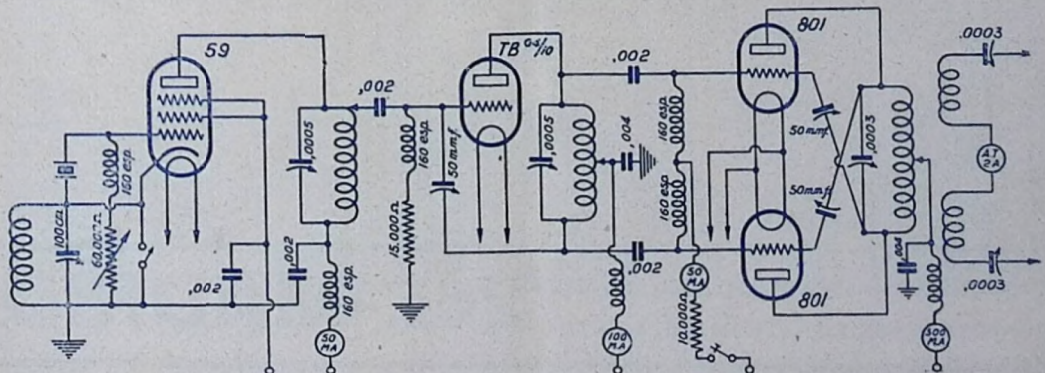
lebrados 6.358 qso's en fonía y grafía con 54 países, habiendo obtenido el diploma de Wac en mayo último.

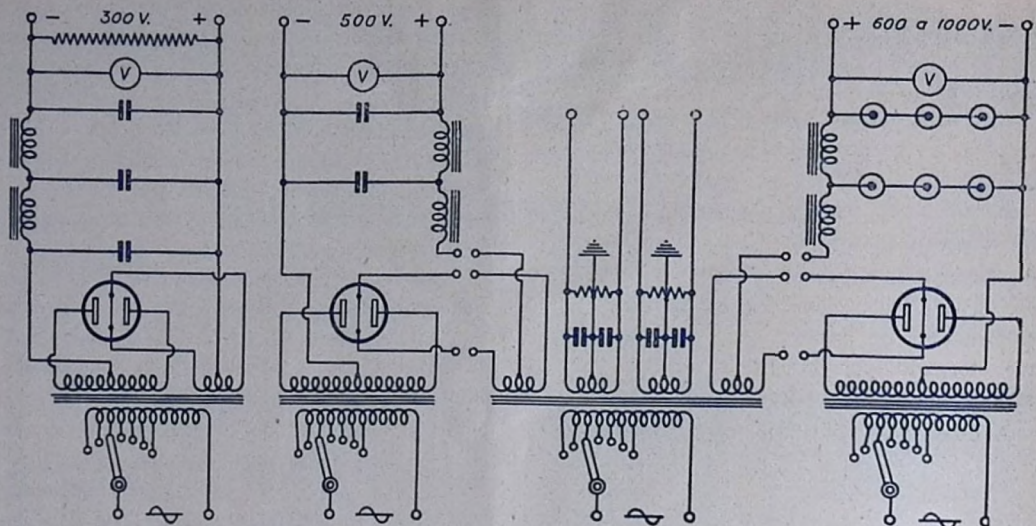
Las satisfacciones que nuestra afición me ha proporcionado son innumerables; las últimas se deben a comunicaciones efectuadas en *duplex* con los amigos EA1BL y EA6AE, desarrolladas en tan perfectas condiciones, que difícilmente se superarían telefónicamente, y de las que indudablemente guardarán tan grato recuerdo aquellos amigos, a los que nuevamente y desde aquí vuelvo a felicitar, esperando ocasión para repetir, deseando que los aficionados españoles le prestemos algún mayor interés a esta clase de comunicaciones.

Son varias las transformaciones que en el transcurso de esos cuatro años ha experimentado la 7BC y su estado actual está reproducido en la foto que acompaño y esquemas teóricos. El emisor está desarrollado en un mueble con dos pisos: en la parte superior se encuentra el emisor propiamente dicho, formado por un paso oscilador con lámpara 59, un amplificador intermedio con una TB 04/10 y un amplificador final con dos 801 en push pull.

Todo está dispuesto para poder trabajar doblando frecuencia, pero actualmente sólo lo hago en la fundamental de los cristales, para lo cual el cátodo de la 59 está puesto directamente a tierra, trabajando como si fuese un pentodo normal.

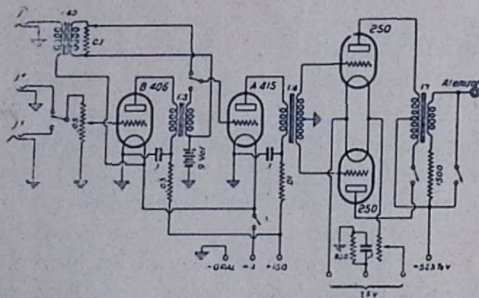
En la parte baja se encuentran las tres alimentaciones de alta (una para cada paso) y el transformador general de filamentos; todos los transformadores están contruidos por mí y, como puede verse en el esquema, los de alta tensión no llevan devanado para los filamentos de las rectificadoras, que se proporciona con el transformador general de filamentos que da seis tensiones distintas e independientes todas





con toma central; todos los primarios llevan varias tomas que en combinación con una maneta de plots en cada uno, hace que se pueda variar a voluntad la tensión a cada paso, sin miedo a fundir los filamentos ni a las fluctuaciones de la red del alumbrado.

Las frecuencias empleadas son indistintamente 7212, 7050 y 7015 kc., para poder evitar en parte los QRM.



La modulación empleada es clase A, con dos lámparas 50 en push pull acopladas a las 801 por medio de un transformador Collins 781 B, pero probablemente cuando esta descripción salga a la luz la efectuaré con cuatro 50 (dos en cada rama), a fin de ganar en profundidad sin perder nada de su calidad, de la que estoy plenamente satisfecho.

En la parte del premodulador se observará

que existen tres Jakc; J1 es para emplear una cápsula Ericson corriente, y J2, J3 indistintamente, para la reproducción de discos y empleo del micrófono Braun, que es el que uso actualmente.

La antena, desde mis comienzos es la Zeppelin, pues la considero superior a la Hertz, siempre y cuando su instalación sea perfecta y los alimentadores vayan directamente al emisor, sin esas curvas, ángulos y demás figuras geométricas que le dan algunos colegas.

Para recepción uso antena independiente del emisor, y para recibir la fonía, un receptor comercial de 10 válvulas, cuya marca no señalo para que no pueda interpretarse como propaganda, pero que marcha estupendamente, recibiendo la onda de los 40 metros en los tres cuartos del cuadrante, y para la grafía, el que se ve en la foto en caja de alumnio con 1 AF 1 D y 2BF.

Creo que si algún otro dato queda olvidado la lectura de los esquemas será suficiente para subsanarlo, pero, si así no fuera, el 7BC, hoy como ayer y como mañana, está a la disposición de todos, correspondiendo con amistad y cariño a las atenciones que de todos tiene recibidas.

E. Ortega L. Obrero. EA7BC

Rogamos a nuestros socios dirijan la correspondencia al apartado núm.

262-MADRID

Noticiario y Tráfico

De Córdoba

El día 13 de octubre pasado tuvo lugar, en la ciudad de los *Califas*, la entrega a don Emilio Ortega L. Obrero, EA7BC, del *Botón de oro de U. R. E.*, que por su meritoria labor, en beneficio de nuestra querida Asociación, le fué otorgado por la Junta directiva al posesionarse de los cargos.

A dicho acto concurrió, desde Madrid, nuestro Presidente don Francisco Roldán Guerrero, EA4AB, acompañado de los directivos don Francisco Bellón, EA4AQ, don Edmundo Mairlot, EA1AS y don José Gutiérrez Corcuera, EA4AT, no pudiendo hacerlo don José María Benito, EA4BN, porque ineludibles obligaciones se lo hubieron de impedir, pero, presente en espíritu con sus compañeros de Junta.

Al amanecer del sábado, día 12, salió la expedición madrileña por la ruta de Andalucía

para llegar a Córdoba a la hora previamente fijada, una de la tarde, rindiendo viaje ante Almanzor F., domicilio del homenajeado. Los abrazos de rigor entre buenos amigos y camaradas y, para hacer boca, primeras libaciones de exquisito *montilla*, especie de oro líquido que producen los viñedos de aquellas tierras, y, entre chato y chato, las consabidas tapitas que ayudan... a seguir bebiendo.

Avisado por Ortega, aparece el amigo Muñoz, don Rafael, EA7BB, en quien abrazan con cariño, los directivos de U. R. E., a uno de los mayores exponentes de la radioafición andaluza.

Un almuerzo, obsequio del amigo Ortega, en el magnífico casino de Córdoba, y, tras el saboreo de los riquísimos manjares, la indispensable visita a las estaciones 7BC y 7BB, en plan de agitar el éter buscando el contacto con colegas de otros puntos de España. Desde la 7BC se pasó revista a unos cuantos colegas españoles y se hicieron *ruedas* tan simpáticas como interesantes, saliendo Granada, Málaga, Fuengirola, Salamanca, etc., etc. Desde la 7BB se efectuó un completísimo QSO con la esta-



De izquierda a derecha.-SENTADOS-EA 7 BC, EA 4 AB y EA 4 AQ.-DETRAS.-EA 7 CJ, EA 7 AF, EA 1 AS, EA 7 AH, EA 7 BN, EA 4 AT, Díaz, Posadillo y EA 7 BB.-ARRIBA.-E 7004. E 7001, EA 7 AQ. EA 7 BM y Lapeira

ción EA1BS de la Estrada (Pontevedra), desde la que el amigo Pereira dió inequívocas pruebas de ser uno de los más entusiastas paladines de nuestra Asociación. En todas las comunicaciones usó de la palabra nuestro querido Presidente, lanzando al espacio frases de verdadero cariño y entusiasmo para todos los colegas, requerimiento para una labor conjunta en beneficio exclusivo de la radioafición española.

A la noche hubo reunión en el domicilio del 7BC, con espléndido ágape, obsequio de su amabilísima YL, a quien nunca agradecerán bastante los directivos de U. R. E. tantas atenciones.

Luego, a la estación M. Z. A. (va de estaciones), pues habían de ir llegando brillantes representaciones de muchos puntos de Andalucía que venían a asociarse al merecido homenaje que iba a tener lugar, al día siguiente, en la persona de nuestro amigo Ortega.

Entre la noche del sábado y la mañana del domingo se fueron presentando los colegas siguientes: don Martín Muñoz Moreno, EA7AH, de Málaga; don Antonio Cañabate Ribera, EA7AF, de Martos (Jaén); don Alejandro Zambrano Alvarez, EA7BM, de Sanlúcar de Barrameda (Cádiz); don Alfonso Quílez López, EA7AQ, de Linares (Jaén); don José Sotomayor Navas, EA7BN, de Doña Mencía (Córdoba); don Miguel Daroca Ruiz Matas, EA7CJ, de Alcalá la Real (Jaén); don Rafael Ortega Contreras, E-7001, de Córdoba; don Santiago Jimena, E-7004, de Córdoba, y los señores Posadillo, Lapeira, Algarra y Díaz.

Reunidos todos en la mañana del domingo, se efectuó la consabida visita a la mundialmente conocida Mezquita, donde se admiró con deleite la maravillosa obra de la época de los Abderramanes.

Aperitivo en la estación 7BC, donde, a la vez que el amigo Ortega ofrecía unas botellas del clásico *Moriles*, el colega Sotomayor hizo gustar a los expedicionarios los exquisitos caldos de Doña Mencía. Vy fb.

A las dos de la tarde del domingo dió comienzo, en el precioso jardín del magnífico Hotel Regina, el banquete homenaje a nuestro delegado en Córdoba. Sabrosos condimentos bien rociados y, para postre, unas ricas tartas formando nuestro emblema social.

Nuestro Presidente se levanta y en sentidas frases, por todos compartidas, ofrece el agasajo al querido amigo Ortega, en cuya solapa

prende el *Botón de oro* de nuestra Asociación, haciéndole entrega, al mismo tiempo, del bien ganado *diploma regional*, que el 7BC supo conquistar en el pasado concurso de fonía hispano-portugués. Se le ovaciona con entusiasmo y oímos al homenajeador dar las gracias, en frases cortadas por la emoción, por la distinción de que se le ha hecho objeto.

El amigo Muñoz, EA7BB, gran organizador de la fiesta que tan agradablemente transcurre, lee las siguientes adhesiones: telegramas de don Angel Llinás, EA7CD, de Granada; don Francisco Aguirre, EA7AK, de Cádiz, en nombre de todos los colegas de la *tacita de plata*; don Antonio Villanueva, EA7AS, de Fuengirola, y don Daniel Correa, EA5BO, de Orihuela, y sendas cartas de don Emilio Clouté, EA7BO, de Málaga, y don Juan Ramón Fernández, EA7AP, ausente de Córdoba.

Todos en pie van desfilando ante Ortega para estrecharle en efusivo abrazo que lleva la significación del sentir de los verdaderos radioaficionados españoles. *Todos para uno y cada uno para todos.*

A las cuatro y media de la tarde, la Junta directiva de U. R. E. emprende el regreso a Madrid, con el corazón henchido de optimismo y plenamente satisfecha del deber cumplido. Aún resuenan en sus oídos los clamores de entusiasmo y aliento para el trabajo escuchados al arrancar el coche de las riberas del Guadalquivir.

De Salamanca

Una visita de nuestro secretario. Un telegrama puesto a mediodía y ahí tenéis al pleno del gang salmantino que me da la sorpresa de salir a mi encuentro a Peñaranda de Bracamonte, donde abrazo a los queridos amigos EA1AD, EA1BO y EA1BQ.

La distancia que nos separa de la ciudad del Tormes es rápidamente franqueada por el auto QRP del 1AD, mientras en el interior del coche surge la charla sobre circuitos, esquemas, etc.

Entramos en Salamanca ya de noche, y tras contemplar la hermosura de la arquitectónica plaza, no puedo por menos de admirar la belleza de las YL's salmantinas, cuyo deslumbrante desfile alrededor de aquélla deriva el motivo de nuestras conversaciones.

Al día siguiente comienza la peregrinación a través de las estaciones emisoras de aquellos queridos colegas. La 1BQ, bonito trans-

misor, pero... ¡qué lío de hilos se gasta en la Barton el amigo Emiliano! Allí establecimos los primeros contactos etéreos con los colegas de otras regiones.



EA1AD - EA1AS - EA1BO - EA1BQ

Visita a las dos Catedrales, verdaderas maravillas de arte, que son recorridas con todo detenimiento, no pudiendo menos de sentarnos en la famosa silla donde los antiguos doctores de la célebre Universidad las pasaban más negras que cuando un cuarzo deja de oscilar.

Al mediodía me obsesaban con suculento banquete, durante el cual se habló de todo y, naturalmente, de nuestra querida U. R. E. en la que el *gang* salmantino tiene puesto el mayor cariño.

Pasamos después a la emisora de nuestro delegado, EA1AD, fundador del *gang*, cuyos bártulos se hayan recubiertos de una capa de polvo proporcional al tiempo que hace se dejó de oír la famosa EAR-A de grato recuerdo. Aunque el amigo Viriato continúa en QRT, no por eso pierde el contacto con la afición, pues dispone de magnífico receptor desde el que sintonizamos a la EA1BS, que lleva media hora de QSO y, al parecer, le queda aún para rato, mientras saboreamos un fb moka, obra irreprochable de la distinguida YL de EA1AD.

Fuimos luego a la EA1BO, cuya voz nos es tan conocida por el éter, y allí pudimos comprobar que no entra el polvo, pues su cuidadoso operador la tiene encerrada en un lindo mueble. Efectuamos sendos QSO's que acreditan la estación del amigo Escorial, y éste aprovecha nuestra visita para enseñarme un fichero, vy fb, donde anota cada QSO y en el que se ven inmediatamente las fechas de las comunicaciones con cada corresponsal y los contro-

les que en cada contacto se han pasado. Algo digno de ser patentado.

El tiempo vuela, sobre todo, en la grata compañía de tan queridos colegas, que me han hecho pasar horas deliciosas en mi visita a Salamanca, y se impone el regreso a Madrid. Los abrazos de rigor en la despedida y, al arrancar el tren, un viva unánime y estentóreo a nuestra querida U. R. E.

Edmundo Mairlot (EA1AS).

De Cataluña

Recibimos de Barcelona la carta que publicamos a continuación, a la que no podemos negar cabida en nuestras columnas, siempre a disposición de nuestros asociados, para la legítima defensa de sus intereses.

"Barcelona, 10 de octubre de 1935.—Sr. Presidente de la Unión de Radioemisores Españoles.—Madrid.

"Distinguido colega: Un grupo de aficionados catalanes suplican a usted la inserción del presente aviso en el Boletín de la entidad, anticipándole las más expresivas gracias.

Le saludan afectuosamente (Firmado y rubricado), A. Dumas, EA3CZ; Francisco Riu, EA3BW; J. Ruibal, EA3EV; Julio Anglada, EA3CY."

AVISO

Llega a ser tan incorrecta y censurable la actitud adoptada por algunos miembros de la Directiva de una entidad local, que mucho nos tememos lleguen a conseguir modificar la característica de nuestra ciudad, tan conocida por el lema *Barcelona es la cuna de la cortesía*, que le adjudicará el inmortal manco de Lepanto. ¡A tanto llega la osadía y la ignorancia de dichos señores!

Todos los compañeros de la "gran familia", saben que entre los mandamientos de *Los caballeros del éter* destaca, por su sencillez y contundencia, el siguiente, que nos permitimos consignar a continuación, por si los aludidos directivos lo desconocen o han olvidado:

¡LOS QSL'S SON SAGRADOS!

Ya que se está dando el bochornoso caso, de que por haberse dado de baja de la entidad algunos socios, no conformes con la actuación de la mismas, los QSL's que allí se reciben a ellos destinados, *no se les entregan; son devueltos a procedencia* y algunos se extravían.

¡Oh, caballerosidad y cortesía!

¡Incompatibilidades! ¡Hi! No hablemos de

ellas, ya que, para colmo de desdichas, el delegado local pertenece a las dos entidades rivales.

Por las razones anteriormente expuestas nos vemos obligados, con harto sentimiento, a llamar la atención de nuestros queridos colegas de dentro y fuera de la Península, a fin de que tomen nota de este *aviso* y sepan el destino de los QSL's que a la misma dirigen.

* * *

N. DE LA R.—Unión de Radioemisores Españoles entrega a sus destinatarios la totalidad del tráfico que para los mismos recibe, pertenezcan o no a nuestra Asociación.

De Aragón

Nuestro querido amigo y delegado en Jaca, don José María Borau, EA2BH, ha efectuado durante el mes de septiembre las siguientes interesantes comunicaciones, todas en telefonía. Setenta diferentes estaciones españolas, tres de Marruecos, una de Argelia, dos de Azores, dos de Suiza, una de Austria, una de Italia, dos de Inglaterra, tres de Bélgica, una de Holanda, una de Venezuela, dos de Santo Domingo, doce de Francia y diecisiete de Portugal, la mayor parte de ellas, repetidas. En total: 14 naciones y cuatro continentes. *Congrats*, querido colega, por tan estupendo trabajo radiofónico.

* * *

Don Julio Requejo, EA2AD, atraviesa en estos momentos por el dolor de que su señora madre haya tenido la desgracia de sufrir una caída, en el propio domicilio, que le ha producido fractura de un fémur. Le acompañamos en su pena con todo el cariño de que tan buen amigo es merecedor y deseamos que su buena madre tenga un pronto y total restablecimiento.

Con este motivo, ha quedado en suspenso la entrega a nuestro *delegado* en Zaragoza del *Botón de oro de U. R. E.*, que le fué concedido a la vez que a nuestro delegado en Córdoba señor Ortega.

* * *

Don Venancio Domínguez, EA2BG, de Jaca (Huesca), ha trasladado su QRA, por cambio de destino, al Centro de Telégrafos, en Mañaga. Deseamos en su nuevo emplazamiento, a la estación 2BG, la continuación de los éxitos que siempre alcanzó en sus comunicaciones etéreas.

De Cádiz

Nuestro consocio y amigo don Francisco de Cos y Caneba, concesionario de la estación de quinta categoría EA7AR, ha cambiado su domicilio, en la misma ciudad de Cádiz, a la calle de Cánovas del Castillo, número 13, segundo.

Desde su nuevo emplazamiento se apresta el amigo Cos a defender el nombre de Cádiz en el próximo DX-Contest español. Suerte, colega.

De Pontevedra

Por cambio de destino, nuestro querido consocio don Víctor Gardezabal, EA1BJ, ha trasladado su QRA a la Fábrica Nacional de Armas, Toledo. Deja un vacío entre los buenos colegas de Pontevedra, que de veras sienten su marcha. Pronto tendremos un nuevo EA4 y lo que para unos es motivo de pesar, supone para otros una gran alegría.

De Francia

Réseau des Emetteurs Français, pide a los aficionados emisores del mundo entero la conmemoración del nuevo aniversario del Armisticio el día 11 de noviembre de 1935.

El R. E. F. ruega que dicho día, a las 11,00, GMT exactamente, cesen todas las transmisiones, haciendo un trazo continuo durante un minuto, sin manipular ni modular. De centenares, de millares de antenas, deben salir *ondas silenciosas* que muestren la presencia en su puesto de los respectivos aficionados.

Este *minuto de silencio*, de 11,00 a 11,01 GMT, significa el magnífico homenaje tributado por los radioaficionados del universo a los héroes de la gran guerra, en comunión espiritual con las ceremonias que, en el mismo momento, se estarán celebrando en todas partes.

Unión de Radioemisores Españoles se asocia de corazón a estos nobles sentimientos de confraternidad mundial.

Visita a U R E

Durante el pasado mes de Octubre vino a Madrid, para asuntos particulares, nuestro queridísimo amigo don Manuel Follana, EA5BN (blanco y negro), de Almoradí. Tuvo la atención de hacer una llamada telefónica a nuestro directivo señor Gutiérrez Corcuera, y éste

NOTAS OFICIALES

De Comunicaciones

Se advierte a todos los poseedores de estación radiotelegráfica de quinta categoría, la obligación que tienen de comunicar a la Subsecretaría de Comunicaciones todo cambio de domicilio de sus estaciones.

Esta comunicación debe efectuarse mediante instancia dirigida al excelentísimo señor Subsecretario de Comunicaciones, reintegrada con una póliza de 1,50 pesetas.

Para dar mayores facilidades se ha suprimido la obligación de presentar igualmente planos del nuevo emplazamiento, bastando solamente con la instancia señalada.

De Gobernación

En la *Gaceta* de 18 de septiembre último aparece una disposición dictada por el Ministerio de la Gobernación con referencia al orden público, que a todos los aficionados interesa conocer. El artículo 54 de la mencionada disposición determina que las emisoras de radio clandestinas serán consideradas como perturbadoras del orden público y a sus dueños o poseedores se les aplicará, aparte de otras sanciones que sean procedentes, las que señala el artículo 18 de la ley de Orden público.

El Ministerio de la Gobernación establece un centro para comprobar si las emisoras autorizadas se ajustan a las disposiciones vigentes y descubrir las clandestinas en todo el territorio nacional.

De Secretaría

Recordamos, una vez más, a los aficionados con estación de quinta categoría, que la ley prohíbe establecer comunicaciones con estaciones no autorizadas o clandestinas.

Es, por tanto, deber de todos dar facilidades a los que empiezan para la inmediata obtención del indicativo oficial.

U. R. E. ofrece su incondicional apoyo, a este fin, enviando a quien lo solicite los datos necesarios para redactar las instancias, reglamento para estaciones de quinta categoría, y, al precio de cinco pesetas, el libro con las contestaciones al cuestionario vigente, de que es autor don Ramón Miguel Nieto.

De Tesorería

Rogamos a todos cuantos nos dirijan correspondencia indiquen con claridad su domicilio al pie de sus cartas y a los que nos envían giros postales—lo que pueden efectuar al apartado 262—no olviden de comunicarnos el número del giro, fecha de su imposición y aplicación que se ha de dar a las cantidades giradas.

De Tráfico

La sección *tráfico* de nuestra Asociación ruega encarecidamente a todos los emisores españoles mantengan la medida de sus QSLs dentro de un tamaño *standard*, no excediendo éste, en ningún caso, de las medidas 11 por 15 centímetros, evitando con ello el natural deterioro de los *cards* al efectuar los paquetes para su envío. Tnx.

Nuevos socios

- D. Alfonso López González. *Ceuta* (Marruecos).
- D. José Callicó Bello. *Las Palmas*. (Canarias).
- D. José Gómez de Agüero. *Madrid*.
- D. Ricardo Pol Perera. *Ceuta* (Marruecos).
- D. Pascual Borau Cebrián. *Jaca* (Huesca).
- D. Enrique Pujol. *Mahón* (Baleares).
- D. Rafael García Ledesma. *Mahón* (Baleares).
- D. José de Alberti. *Mahón* (Baleares).
- D. Lorenzo Conforto. *Mahón* (Baleares).
- D. Jacinto Alberto Sintés. *Mercadal* (Baleares).
- D. Jaime Moreno Carvajal. *El Ferrol* (Coruña).
- D. Eugenio García Calderón. *Madrid*.
- D. Andrés Goni Vega. *Bilbao*.
- D. Servando Morales. *Las Palmas* (Canarias).
- D. Carlos Padrón. *Las Palmas* (Canarias).
- D. Martín Capdevila, EA3CG. *Barcelona*.

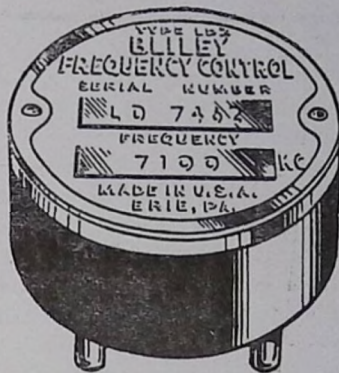
Tenemos en preparación, lista completa y rectificada de estaciones oficiales de 5.^a categoría.

BLILEY

Lanzó ya su modelo mejorado

LD-2

Precio de nuestro stock 32'50 pesetas o pídalo directamente a fábrica enviando 4'80\$ a BLILEY ELECTRIC C.º Union Station Bldg. ERIE, Penna USA. Sírvase indicar frecuencia. PSE leer el anuncio del mes pasado.



LD-2 UNIT

Lámparas RK-20 RAYTHEON a 190 Ptas.

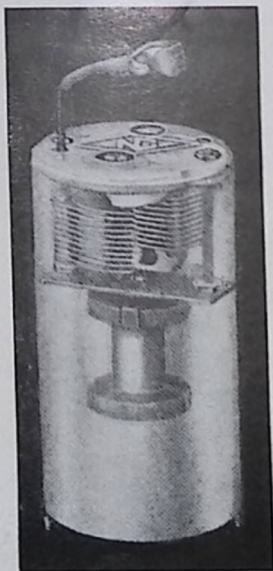


TORRENS



Cruz, 8-MADRID-Tel. 13152

Representante exclusivo de NATIONAL COMPANY INC.
BLILEY ELECTRIC C.º UNIVERSAL MICROPHONE.
THORDARSON ELECTRIC Mfg.



Receptores NATIONAL para uso de aficionados y profesionales, con cristal de cuazo y sin él.
Condensadores, Choques, Bobinas, etc.

Reglas de cálculo para inductancias, Ley de Ohm etc. a 8 pesetas cada una. Handbooks, Callbooks y todas las publicaciones de la A. R. R. L.

Transformadores de alimentación y modulación
THORDRSON.

Lámparas RCA

Se conceden facilidades de pago

Suscripciones a QST 22,50 ptas. año

Dirección telegráfica

"TORRENS" - Madrid

TUBO EMISOR

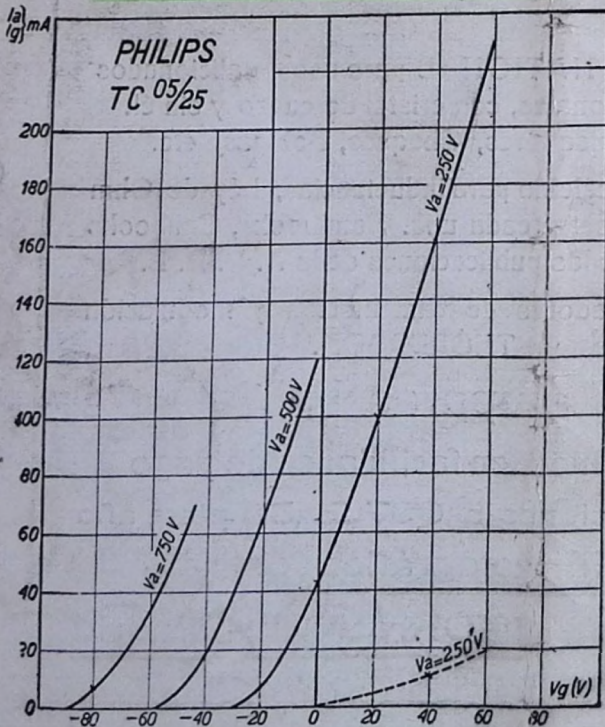
TC. ⁰⁵ | 25



Posee un robusto filamento
Esta cualidad le hace muy útil
para las emisoras transportables.

Puede aplicarse como osci-
lador, amplificador de A. F. o
modulador. La capacidad interna
es muy reducida. Puede llegar a
15 metros con una tensión
de 500 v.

Rendimiento.	60 %	70 %
Potencia aplicada. . . .	60 w.	60 w.
Potencia útil.	36 w.	42 w.
Disipación anódica. . .	24 w.	18 w.



Tensión de filamento . . .	Vf. = 4,2 V.
Corriente de filamento . .	If. = 2,2 fl. aprox
Tensión anódica.	Va. = 300-600 V.
Disipación anódica máx. .	Wa. = 40 W.
Resistencia interna para	
La = 50 mfl. Va = 600 V. Ri = 4750 Ω aprox	

PHILIPS IBERICA, S. A. E.

Paseo de las Delicias, n.º 71

M A D R I D

Talleres Tipográficos BOLA, 9 - Teléf. 22587
M A D R I D