

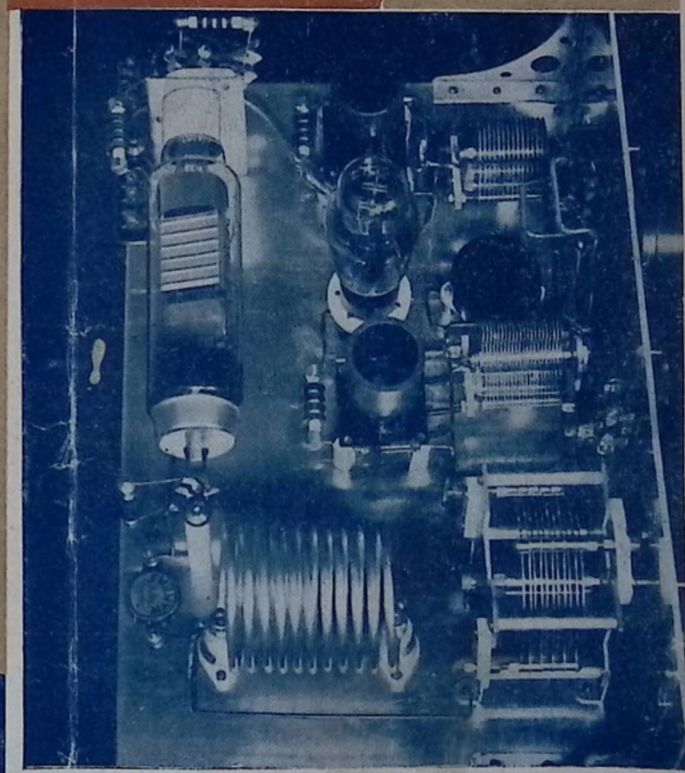
URE

ORGANO OFICIAL DE LA UNION DE RADIOEMISORES ESPAÑOLES

La Unidad RK-20



La misora
EA 1 BB



Año II Núm. 7

ABRIL





Una válvula
nueva inyecta
vida al receptor

Desconfíe de las usadas
o regeneradas que se
ofrecen como nuevas.
Son microbios que inocu-
la usted a su aparato.

S. I. C. E.

Vende sólo válvulas nuevas a
precios más baratos que nadie

ENSAYE USTED LAS

Radiotron R. C. A.

Notará un cambio prodigioso
en los sonidos de su receptor

ES LA

MARCA MUNDIAL INSUPERABLE

S. I. C. E.

Av. Eduardo Dato, 9
Apartado 990

MADRID

Delegaciones y agentes autorizados en
todas las poblaciones importantes





BOLETIN
DE LA
U. R. E.
SECCION ESPAÑOLA
DE LA I. A. R. U.

UNIÓN DE RADIOEMISORES ESPAÑOLES

Oficinas: Príncipe, 14
Dirección Postal: Apartado 262
MADRID

Horas de Secretaría: 7 a 9 de la tarde

La Unión de Radioemisores Españoles es una Asociación que agrupa a todos los radio aficionados a las ondas cortas de España. Sus fines, desprovistos en absoluto de todo interés comercial, se orientan principalmente a estrechar los lazos de fraternal camaradería entre los mismos, facilitando el establecimiento de comunicaciones, organizando concursos, atendiendo a las gestiones de los intereses de sus asociados cerca de las autoridades administrativas, procurando el progreso de las investigaciones sobre ondas cortas, y contribuyendo, en fin, por todos los medios al progreso de la radiocomunicación y al enaltecimiento de la cordialidad de relaciones con las asociaciones de todos los países.





LAMPARAS

Sylvania

*Emisión, recepción y
fotoeléctricas*

Representantes exclusivos para España

Vivo, Vidal y Balarech

Barcelona

Madrid

Bilbao

Carrer 589

Pº de Recoletos 14

Ferrer 32



Estaciones transmisoras de aficionado o radiofusión.-Válvulas metálicas CATKIN tipo G. E. C.-Cristales de cuarzo de la mejor calidad.-Micrófonos, transformadores, impedancias, Aparatos de medida.-Pilas secas, tipo G. E. C.-Los insustituibles condensadores MANENS.-Células photo-eléctricas G. E. C.-Cascos telefónicos.

Material telefónico KELLOG.

Conductores y en general toda clase de elementos para reparaciones y construcciones radio eléctricas.

Empresas Radio-Eléctricas

Peligros, 2, 6.º - Teléf. 20011

MADRID



MÁQUINAS PARA IMPRIMIR DIRECCIONES Y ORGANIZACIONES ADMINISTRATIVAS

Solicite la visita de uno de nuestros técnicos, para el estudio de su organización, en la seguridad de que le serán ofrecidas soluciones prácticas.

Papelería AMERICANA

Espoz y Mina, 14 - MADRID

R. Cataluña, 72 - BARCELONA

URE

FOR
ALL EAR
Paseo Recoletos, 31
BOX 643
MADRID

ORGANO OFICIAL DE LA UNION DE RADIOEMISORES ESPAÑOLES

Año II

SECRETARIA:
Príncipe, núm. 14

Dirección Postal:
Apartado n.º 262

Núm. 7

Editorial

Largo tiempo ha transcurrido desde la última aparición de nuestra revista social. Las causas de este silencio de todos son conocidas. Son las mismas que han motivado la dimisión total de la Junta directiva de U. R. E. y dado lugar a nuestro nombramiento para reemplazarla.

No es hoy misión nuestra dilucidar el por qué han ocurrido todas esas cosas, sino, únicamente, al tomar posesión de los cargos, y después de daros las gracias por la confianza que en nosotros habéis depositado, trazarnos un plan para el porvenir en la defensa de los intereses que se nos han confiado.

Como primer paso, aquí está nuevamente vuestro Boletín, vuestro órgano oficial. Algo mermado en su tamaño, es verdad, pero la premura del tiempo no nos ha permitido otra cosa, y ha sido nuestro único deseo, que hoy confirmamos, hacer inmediato acto de presencia ante nuestros socios.

Nuestro programa todos le conocéis, pues le dimos a conocer en la circular que os enviamos al solicitar vuestros votos para nuestra candidatura. Pero algunas apostillás son necesarias que den claro concepto de algunos puntos de aquel programa.

El Servicio de QSL's. no será desatendido

por nosotros jamás. Y, por comprender la importancia que para nuestros asociados tiene el normal funcionamiento de ese servicio, a él se dedicará de lleno el directivo correspondiente, que atenderá preferentemente vuestras reclamaciones.

Nuestro Boletín aparecerá siempre en los primeros días de cada mes.

Se ha terminado el disfrute del local por los asociados madrileños. Hoy es una oficina de secretaría dotada del personal necesario para su funcionamiento y en la que el socio sólo permanece el tiempo indispensable para resolver el asunto que allí le lleva.

El punto 4.º de nuestro programa, referente a Delegaciones, será objeto de una propuesta que llevaremos a junta general extraordinaria, porque ello implica reforma de parte de nuestro Reglamento.

Por lo que se refiere a Asociaciones similares a la nuestra que se hayan formado o puedan formarse en España, tanto de carácter nacional como regional, nuestra actitud está firmemente decidida y claramente expuesta en nuestro programa. Nos entenderemos directamente con todos los miembros de U. R. E., pertenezcan o no a esas agrupaciones.

Unión y camaradería es el punto 6.º de nuestra labor. Hay que acabar con aquellos que sólo originan discordia.

Hay que conseguir que los indicativos no oficiales pasen a serlo, dado que, mientras

no cubran este trámite, sólo perjuicios causan a los que los que lo poseen legalmente, como ha podido comprobarse con motivo de luctuosos sucesos pasados. Para ello iremos de completo acuerdo con las autoridades correspondientes.

Ayuda plena al radio aficionado; técnica e informativa, para que la calidad de los nuestros sea tenida en cuenta siempre y en toda oportunidad.

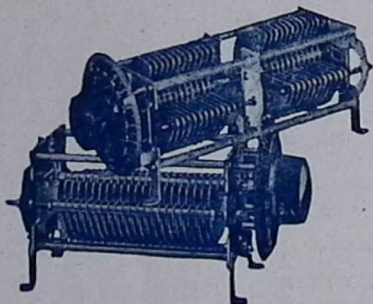
Daremos prueba de nuestra potencialidad como asociación y de la técnica de nuestros asociados con la organización de frecuentes concursos que sirvan a la vez de noble estímulo de competencia. Todos nuestros concursos verán llegar su fin con la correspondiente clasificación y adjudicación y entrega de premios.

Nuestra estación de servicio, la propia de U. R. E. cuando exista, y, entre tanto, alguna de las nuestras, cuyo turno se señalará, os darán información en momentos oportunos.

Ahora bien; así como nosotros hemos de cumplir lo ofrecido y todos nuestros deberes, pedimos y exigimos el cumplimiento del suyo a todos los asociados: seriedad en la actuación de todos; acatamiento a las disposiciones vigentes, tanto las sociales como las emanadas de la autoridad; pago puntual de las cuotas establecidas, base primordial de la regularidad de todos los servicios, que, como comprenderéis, cuestan dinero, sin el cual todo se paraliza.

Lo escrito es cuanto al posesionarse de los cargos os tiene que decir.

LA JUNTA DIRECTIVA



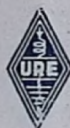
Xtales de cuarzo-Soportes para cuarzo con «air gap» - Transformadores de alimentación construidos a solicitud.

Receptores NATIONAL con Xtal.

Facilidades de pago sobre todo el material para uso del amateur.

Lámparas RAYTHEON RK-20 modulación en rejilla supresora-Transformadores de modulación THORDARSON

SE ADMITEN SUSCRIPCIONES A QST. 3 \$ AÑOS



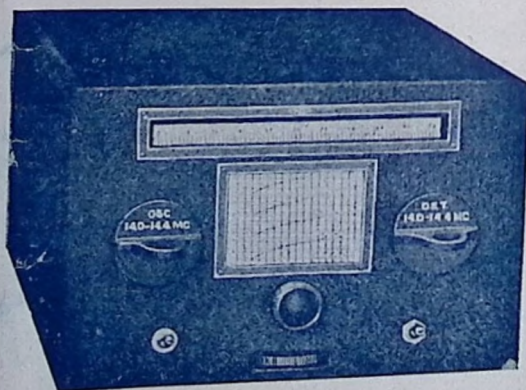
TORRENS

Cruz, 12-MADRID



Representante oficial de **National, General**

Radio, Bellefonte v Thordarson



La unidad RK-20

por Diego García

CQ. CQ. CQ. de la nueva estación. Qué bien se dirá esto. Pero, ¿qué es preciso para que una estación sea nueva? ¿Que sea toda ella construída con material de primera mano? ¿O que, aun siendo construída con los restos más o menos mortales de los crematorios del rastro, pueda ser nueva? Ya lo creo que puede ser nueva, y si no que se lo pregunten a un condensador de esos de dudoso aspecto cuando le pasa alta frecuencia si las sensaciones que está recibiendo son nuevas o no. Verdad que sería curioso poder realizar interviús con las lámparas, condensadores y transformadores, sobre todo con aquello que ha soportado sobrecargas todos los minutos de su brillante existencia. Desde luego, no auguro nada bueno para los propietarios de estos heroicos y resignados artefactos de los resultados de tan extraña confesión.

Pero, vamos al asunto. ¿Qué se precisa para ser nueva una estación? Ah, sí; que todos nos digan que no saben en qué circuito está montada o que ignoran qué "negativo" se da a la placa del último paso. Y digo esto del negativo porque debe ser ver-

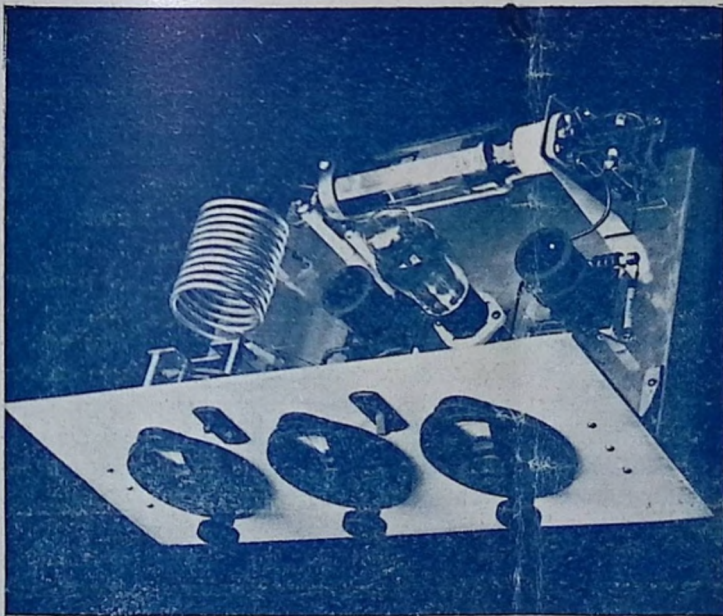
dad. Sí, queridos colegas, que es verdad; esto se dice desde aquí porque yo lo sé. "Negativo"... ¿Pero no lo saben ustedes? Pues "negativo"... ¿A que ahora resulta que en su vida han oído hablar de modulaciones negativas? Desde luego, yo no he profundizado. Si ustedes investigan este aspecto de polarización, agradecería que me lo comunicasen vía éter. Bueno; el amigo IAS estará de un humor excelente si hasta aquí ha llegado en su lectura. Y como quiero aguarle el día, voy a decir a ustedes mi gran secreto. Chist... Chist...

CQ. CQ. CQ. RK20. CQ. t9. CQ. fone FB. CQ. MODULACION EN SUPRESORA. Vaya, ya lo he dicho. Qué trabajo costaba, y con lo serio que son los CQ. que se gastan los queridos colegas vía éter. Especialmente cuando silban delante del micro. ¡Ah! Se olvidaba. R9, en todas partes menos donde dieron r5 ó 6, 7 u 8.

Claro que de los CQ. de antes no comprenderán qué es CQ. RK-20, y para eso estoy gastando el tiempo de todos, para que cuando lo sepan estén todos en el máximo de curiosidad y no se tome como cosa corriente. Bueno; pues RK-20 es una señora muy respetable de unos 50 watos de altura (vulgo, "output) en fonía y 100 en grafía. Rejilla pantalla, supresora y una hermosa placa coronada por una extremidad metáli-

ca en forma de chisterita. La base de esta señora es de blanca porcelana, y la piel, de transparente vidrio del país.

Como ustedes habrán visto en las fotografías, pues yo sé que en esta clase de publicación lo primero que se mira son los grabados, la lamparita en cuestión es algo holgazana y gusta de estar acostada, claro que siempre con la venia del que la emplea. Y si es aconsejable o no en cuanto a la vida, no me atrevo a decir que sí ni que no, pero práctico, ya lo creo que lo es, y estéti-



co, también. Los que con alguna frecuencia leen "QST", habrán visto que se vienen publicando muchas emisoras con lámparas de esas que podríamos llamar "largas", en forma horizontal; y yo, que me fío de lo que en esta revista se publica, y, además, "se fusila" lo que se puede, no tengo por qué decir qué ventajas técnicas se logran con tumbar las lámparas, ya que a mí no se me alcanzan; pero sí diré que en el caso presente era conveniente el hacerlo, pues si no la estética de la estación y el tamaño, no habrían compensado el montaje en otra forma.

También diré que esta lámpara, la de este caso particular, quiso jugaros una mala pasada, abusando del mimo y cariño que la dediqué desde los primeros instantes que pensé en montar un Xmitter con ella. Y como el tiempo está de broma, voy a contarle, ya que si se atreven a leerlo podrán arreglar, tal vez, alguna lámpara que estuviera en parecidas condiciones.

Se trata de un fenómeno publicitario que la lamparita en cuestión abrigaba. Seguramente era procedente de América, donde me han asegurado que para todo emplean mucha publicidad. Y digo que, era de esos caracteres porque más bien parecía el anuncio luminoso de una farmacia que una "respetabilísima" lámpara de radio-emisión.

Ese efecto se notaba al minuto escaso de encendida, pues empezaba a parpadear y a guiñar la lucecita de su filamento sandunguero, que más bien parecía el intermitente farmacéutico que mencionaba antes. Claro está que el susto me le dió, y que lo probé, reprobé y comprobé reiteradas veces, y siempre lo mismo, hasta que, cansado de la broma, o de la desgracia, pues a esas alturas yo no sabía todavía de qué se trataba, tuve el buen acuerdo de pedir opinión al "consejo de los ancianos", y cuando esto me disponía a consultar y estaba dispuesto a llevarlo a feliz término, me dirigí a 4AO; pero como este querido amigo no estaba en el local donde encaminé mis pies, el primer consultado fué 4BE, y, claro está, como buen amigo, me solucionó el caso y me evitó el S. O. S. al "consejillo". Y de todo este latazo tiene la culpa una insignificante gotita de estaño que, sin duda alguna, por tacañe-

ría no había sido bien calentada. Todo este párrafo, traducido al lenguaje del código V, quiere decir que uno de los canutitos de alimentación de filamento estaba soldado por un "profesional", ya que el alambre que unía la patita con la conexión interna era corto y no llegaba lo suficiente para haber agarrado el estaño como es debido, así que en cuanto el 4BE se armó de soldador, y yo de estoicidad, y pudimos comprobar de que al circular los tres amperes que tiene de consumo esta lámpara en filamento se calentaba y adquiría cierta comba que le hacía perder contacto e inmediatamente se enfriaba, volviendo a conectarse y desconectarse automáticamente. Todo este jueguecito quedó ahogado, de la manera más despiadada, en pasta para soldar y estaño; y cuando, con la emoción consiguiente, hicimos lucir la "risueña", se quedó tan serieceita, luciendo impertérrita hasta el presente, como ajena al bromazo y sudores que nos había proporcionado. El defecto en cuestión se averiguó, ya que notamos que una de las patillas de las cinco que tiene, y claro está que de las correspondientes a filamento, adquiría temperatura, y concebimos inmediatamente que dentro del canuto existía un pequeño arco, que era el causante del parpadeo.

Y ahora que tenemos la lámpara en inmejorables condiciones de salud, pasemos al grano.

Se revolió entre los papeles y revistas y se decidió, por último, por los consejos que daba "QST", y así, mentalmente, surgió el circuito, que es, simplemente, dos pasos con tres etapas de sintonía, dos válvulas, Xtal y electron-coupled, de forma fácil y rápida, para que, dado caso de que nos acusen QRM, poder situarnos en la parte de la banda que nos conveniga, y, además, la necesidad de poder cambiar en tres segundos de banda; y digo tres segundos porque no muchos más se requieren para tal objeto, sino tener las bobinas y un pequeño gancho a mano; prepararse y cambiar sintonizando en la más vulgar forma, pues la sintonía es sumamente sencilla, ya que siendo la RK-20 lámpara de rejilla pantalla no precisa neutralización.

Como circuito oscilante se emplea el de última moda, o, por lo menos, el más moderno, de lámpara con cátodo sintonizado, y ésta, en el caso presente, es una 59 americana en circuito TRIodo-TETrodo (tritet), que ya ha sido descrito por 4AD, con todo género de detalles, en el primer número de esta revista. Se le dió un poquito de modernidad al incluirle un pequeño conmutador que facilita y ahorra pequeños detalles para pasar de Xtal a E. C. Creo que si se lee con un poco de paciencia el circuito quedará interpretado a satisfacción, pues es sumamente claro, y que al mismo tiempo emparejaba con otro conmutador que había que poner para pasar de fonía a grafía. El conmutador en cuestión es de doble polo y dos posiciones, y, como es natural, se desecharon esos grandes con base de porcelana o madera por razones de sitio, y en su lugar se compró en plaza, de un tamaño pequeño y sumamente práctico, ya que la caja de él es de baquelita y se pudo montar directamente sobre el chasis. El que monte este circuito deberá comprar dos, que son los necesarios.

Como paso amplificador se tiene la RK-20 en Harley sencillo y con la alimentación en paralelo, para evitar el tener que aislar el condensador de sintonía y la alta tensión en la bobina.

Para el montaje de esta unidad, que me voy a permitir llamar la UNIDAD RK-20, se empleó aluminio, lo mismo para el frente que para la base, con la sola diferencia que para la base se eligió aluminio de 12 décimas y para el frente de tres milímetros de espesor. La terminación brillante la proporcionó una aspirante a YL que, espontáneamente, se brindó a darle coba con un estropajo de acero. El frente, como cosa de más importancia estética, se lijó con tela esmeril de grano muy fino, y después de un buen rato quedó en condiciones de estar visible. Inmediatamente se procedió al taladro de los diferentes agujeros con una pequeña segueta de relojero, tomando como patrón un cartón, sobre el que se habían montado las diferentes piezas sin llegar a conexionar. La base, una vez convenientemente doblada, se sujetó al panel con dos escuadras y una tira

de ángulo de latón que fortifica el frente de la base; esto mediante tornillos con tuerca y debidamente apretados y situados.

Como esta unidad se hizo con vistas a un natural mejoramiento de todo el equipo, se le dió el tamaño "standard" de ancho, y de altura el convencional para este caso. Las medidas del frente son 483 milímetros de longitud, o sea 19 pulgadas inglesas, y la altura 20 cm.; de esta manera otro día se puede montar la alimentación o un acoplo de antena en un mueble metálico, y todo ello ser el Xmitter, ya que, según consejo de muchas señoras, el cuarto de la "radio" es la leonera, y de esta forma económica y elegante podremos demostrar lo contrario.

Las medidas de la base son de 42,5 cm. de longitud por 27 cm. de profundidad y tres de altura.

El pequeño soporte que sujeta el portálámpara de la RK-20 también se hizo en casa y es una pequeña chapa de aluminio doblada en la forma que se ve en la fotografía de nuestra portada.

El condensador de sintonía del paso amplificador va montado directamente sobre el aluminio, lo mismo que el de cátodo, aunque este último y el de placa estén puestos sobre unos pilares de porcelana; el condensador de placa de la 59 va aislado del chasis, ya que sus chapas están a un potencial de 300 voltios; para ello se montó sobre los citados pilares y se hizo el agujero del frente del panel lo suficientemente amplio para que pasara el espárrago de mando sin tocar el chasis. Como el mando es micrométrico y tiene un disco metálico para girar el condensador, entre este disco y la chapa se colocaron unos cartones delgados del diámetro del disco, imposibilitando el que pudiera haber corto-circuito entre alta y tierra.

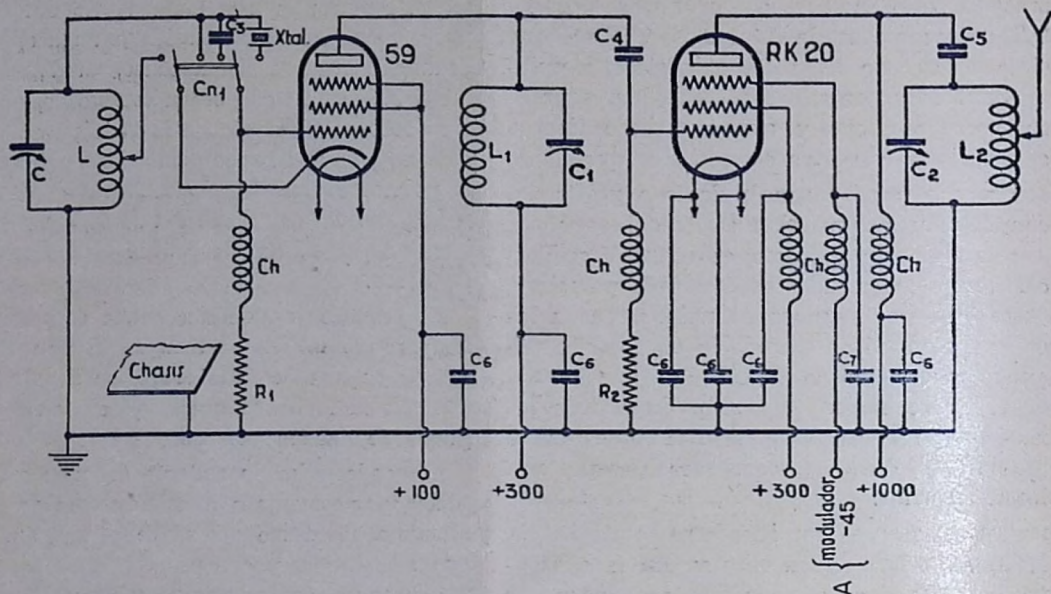
Como advertencia importante se dirá que, a pesar de ir en metal montada la unidad, se dió tierra común a todas sus partes y al chasis, pues, como todos sabemos, el aluminio es resistente al paso de corrientes de alta frecuencia, y para ello se alambró todas aquellas piezas que van unidas directamente al chasis.

Y para terminar con el aluminio, diré que

en el próximo número de "U. R. E." describiré los artefactos que tengo para doblar y cortar el aluminio "como si viniera de fábrica".

Ahora, querido amigo, después de haber leído hasta aquí, si es que antes no te aburríste, te voy a detallar el circuito, para que con él a la vista sigas el proceso constructivo de estos montajes.

nizar a la fundamental del Xtal o al segundo armónico y aun al cuarto, pero, claro está, que en esta forma la excitación que se consigue es algo escasa para la rejilla del otro paso. Si se sintoniza cátodo y placa a una misma frecuencia, es casi inevitable una pequeña oscilación parasitaria que se suele producir, y esto depende de su montaje, pues en esta última unidad no lo pude com-



La lámpara de función osciladora 59 tiene en su cátodo un circuito sintonizado, mediante el condensador C y la bobina L, y entre las pañetas de la lámpara y sus correspondientes conexiones existe un conmutador Cn1 que cambia el rumbo del conexionado y conecta el cátodo al principio de la toma intermedia de L, y la rejilla al Xtal o al condensador fijo de 0,00025 mfd. La alimentación de la rejilla se da por el choque ch y la resistencia r1 de 50.000 ohms. El cátodo se puede sintonizar a la frecuencia del Xtal, o, mejor dicho, mucho más alto que la fundamental, ya que si usamos un Xtal de 3,5 m. c. veremos que el punto de sintonía es uno y el de máximo rendimiento otro, alrededor de los cinco m. c. Si empleamos Xtal de siete m. c., el circuito para que rinda debe estar sintonizado cerca de los 10.000 kes.; esto se puede comprobar mediante el OM aro de Herz.

La placa de este circuito se puede sintonizar

probar, pero sí en otra que monté.

Como es natural, la máxima excitación se consigue sintonizando cátodo y placa a la misma frecuencia, pero suficiente y a veces excesiva, doblando en placa, con lo cual nos ahorramos un Xtal o todo un paso doblador. Esto es sumamente útil para trabajar en 20 metros, sintonizando cátodo con Xtal de siete m. c. y placa en su segundo armónico; de esta manera se amplifica en la etapa de poder y es como más se obtiene de lectura en antena, pues se podrían hacer 20 metros sintonizando el paso de placa de la 59 en 40 metros y doblando en la placa de la RK-20, teniendo de esta forma los deseados 14 mc.

Esta última combinación nos permite emplear un Xtal de 80 metros, ya que doblando en placa de la osciladora y amplificando con la última etapa tendremos 40 metros, y con la misma combinación, y doblando en la placa del amplificador, los 20 metros. To-

do esto se verá detallado más adelante en unas tablas de montaje de las bobinas, que más adelante se detalla.

Otra ventaja es la de emplear la etapa osciladora como un oscilador corriente de péntodo con Xtal, y para ello se puede construir un pequeño puente en forma de U que cortocircuite la bobina L. O doblando un poco las placas del condensador de sintonía de cátodo, para que en el máximo de capacidad se toquen, y de esta forma estar en corto-circuito. La oscilación de esta forma se hace con el condensador de placa en la forma corriente, pudiéndose doblar o amplificar en la otra lámpara.

De las muchas ventajas y detalles que esta unidad encierra nace el entusiasmo, ya que es verdaderamente atrayente la cantidad de cosas que se pueden hacer con una lámpara en esta clase de montaje. Para el que posea una lámpara 24, 57, 2A5, 42, 43, puede realizar este circuito, pues no se precisa que sea precisamente 59, ya que en teniendo cátodo y reja auxiliar nos serviría. El circuito sería el mismo, salvo si era preciso el cambio de los valores, dadas las características diferentes de las lámparas.

Y digo que se puede montar este circuito, ya que solamente tres watios en la etapa excitadora son precisos para obtener la amplificación máxima en la de poder. Ya cual-

quiera de las lámparas citadas da esta cantidad de radiofrecuencia.

En la etapa de poder se deben tener las precauciones necesarias para evitar que pueda hacer un corto-circuito entre los 1.000 o 1.250 que se pueden aplicar a esta lámpara y tierra; la alimentación se hizo en paralelo, con su correspondiente choque y montado, como se ve en las fotos, sobre pilares. Para la conexión de la "chisterita" se empleó un terminal de baterías de automóvil y cuya parte de abrazadera se le dió la necesaria curvatura para que hiciese un contacto fuerte; la parte del terminal que tiene un redondelito es la que se apretó contra el pilar de porcelana.

Los portalámparas son de porcelana, de una acreditada marca, como, asimismo, todos los materiales que se emplearon en su construcción. Los escapes de alta frecuencia han sido eliminados empleando todos los aislamientos posibles en porcelana. Las formas sobre las que se bobinaron las diferentes impedancias son también de la misma marca, y la bobina del paso amplificador está montada sobre dos pilaretes. Cuando se trabaja en 20 metros se cortocircuitan tres espiras, y de esta manera no es preciso el cambio de bobina tanque.

Queda para el próximo número detallar el funcionamiento, bobinas y sus combinaciones y sistema de modulación.

DE VENTA EN LA ASOCIACION

Libro Registro de QSL's y QSO's.	Pesetas	3,—
Sellos para el tráfico de QSL's, hoja de 100.	»	1,—
Contestación al Cuestionario mínimo para concesionarios de estaciones de aficionado, por D. RAMÓN MIGUEL NIETO.	»	5,—
"Radiomateur Handbook". El libro indispensable al Radioexperimentador y al <i>amateur</i>	»	10,—
Insignias de la U. R. E., de plata, esmaltado fino.	»	7,50
"Radioamateur Call-Book".	»	10,—

RADIO!

Dieléctricos

VIVOMIR

ALCALA 67

ALAS

RADIO-ELECTRICIDAD

APARATOS Y MATERIALES ELECTRICOS Y RADIO

CASA RICARDO

HIGO JULIAN TEJERO

TRANSFORMADORES AMERICANOS «COLLINS»

PARA MODULACION BARTON O CLASE B.

Accesorios para emisión

Plaza de Nicolás Salmerón, 12 y Amazonas, 2

Teléfono 72756 - MADRID

LA EMISORA EA 1 BB

Necesito con toda urgencia la descripción de la EA1BB, foto transmisor, esquema y descripción de la estación..., dice una carta que tengo a la vista y que acabo de recibir.

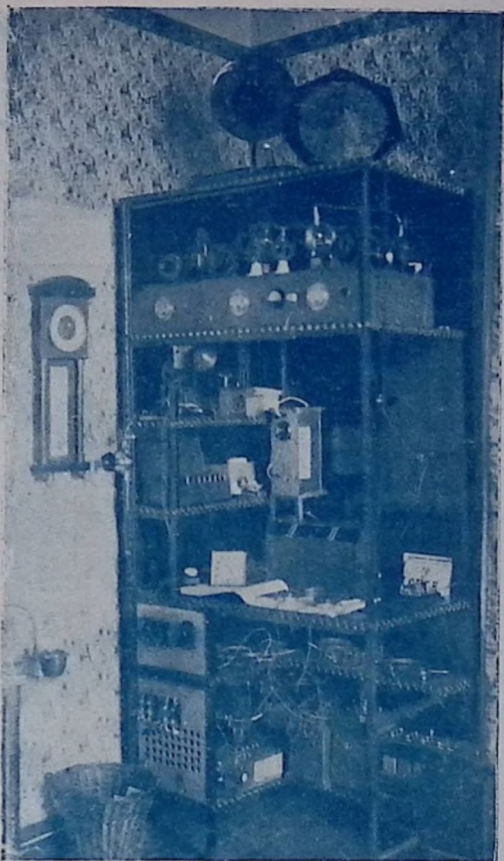
Soy disciplinado y, como lo mismo, acato los deseos que las órdenes. Allá va todo cuanto el colega me pide.

Debo advertir, primero, que poco trabajo me cuesta complacer el amigo que esto me solicita, pues de la descripción de la EA1BB sólo la parte literaria me corresponde. Mi estación es exactamente igual a la EA1AN del Sr. San Juan (decano del gang asturiano y probablemente de Espada), y para la obtención del esquema que tenéis a la vista sólo he tenido que ir a su despacho, revolver entre toda la papelería que de radio tiene, recoger uno de los esquemas que tiene hecho de su estación y de los cuales ha enviado ya varias ediciones por todas partes, e incluirlo en el sobre dirigido a nuestra revista. A él, por tanto, debo el que con tanta rapidez, y sin ningún trabajo por mi parte, pueda presentarnos el esquema de la EA1BB, hermana gemela de la EA1AN.

No hago ninguna descripción del circuito porque está bien claro, así como las válvulas empleadas y los valores de todas las piezas que forman el transmisor. Si os diré que estoy satisfecho de los resultados con él obtenidos y a él debo los grandes DX efectuados.

Sobre él, la aclaración de que para pasar a los 20 metros sólo hay que cambiar las bobinas de 12 espiras del Buffer y del amplificador final por otras de ocho espiras y tomar solamente cinco en los aclopos. El paso y sintonía de una a otra frecuencia se hace con mucha rapidez y supone una gran ventaja de tiempo en los concursos de gráfica.

En la foto podéis daros idea de cómo tengo montada la estación, aunque en esto tampoco parte alguna tengo, y bien clara veréis ahí la mano... (¿de quién iba a ser?) del paño de lágrimas del gang, del EA1AM, del amigo Jaime Ramón Ovin, y a donde



todos acudimos cuando deseamos hacer algún montaje. No nos interesan los catálogos americanos, ni notamos la falta de material en estos comercios, pues todo nos lo construye dicho OM, que muchas veces resta tiempo y atención a sus quehaceres para construirnos o un transformador, o una resistencia, o un soporte de cristal, etcétera, o bien trasladarse a nuestro domicilio para resolvernos alguna dificultad en la que nos vemos ya incapaces. Si queréis ver reunido el gang de Gijón, pasad cualquier día del año por la oficina del amigo Ovin, una vez terminada la jornada de trabajo, y veréis que aquello es el local social del Radio Club Gijón.

Para mi estación dispongo de dos antenas Hertz. Una de ellas sujeta por un extremo a la base del pararrayos de una chimenea industrial, cuya altura es de 42 metros y que dista 10 de mi domicilio, yendo el otro extremo a la casa más distante y de mayor altura que he podido encontrar por estos alrededores, con el fin de que sea lo

NOTICIARIO

El gang asturiano agradece cordialmente a los demás regionales, y a todos cuantos colegas se interesaron por ellos durante los trágicos días de octubre. Especial mención hacen de la carta que entonces recibieron del Sr. Uriarte en nombre de la U. R. E., la del Sr. Requejo en nombre del gang de Aragón, y de los servicios que les prestó desde Madrid el colega EA4AV Sr. Muñoz, devolviendo la tranquilidad a los familiares de aquellos OM's que se encontraban entonces fuera de Asturias y en los momentos que no había medio alguno de comunicación.

Con motivo de la celebración del Concurso de la A. R. R. L., algunas Casas comerciales hacen donativos a las primeras puntuaciones de cada país. El W9FO, conocido editor del "Radio Amateur Call Book", siguiendo su costumbre tradicional, regala un ejemplar de dicha publicación al primer EA que comunique con él durante la celebración del Concurso.

El W9FO trabaja en las frecuencias de 7.046 y 7.276 kc. y el doble de dichas frecuencias en 14 mc.

El R. C. U. (Radio Club Uruguayo) nos participa que su Junta directiva la componen actualmente los siguientes aficionados: CXIBH, CXIBK, CX3AY, CX3AA, CXIAK, CX3BT, CXIBT, CXIBI, CXIBD, y su domicilio social se ha trasladado a la calle Rivera, 2.022, Montevideo.

Con motivo del Concurso de la A. R. R. L., que oportunamente anunciamos a todos los aficionados con indicativo oficial, numerosas estaciones españolas han verificado gran número de comunicaciones con Norteamérica.

Se destaca, en primer lugar, la formidable puntuación obtenida por nuestro querido colega y amigo don Jesús M. de Córdova EA4AO, modelo de "amateur", que en varias ocasiones ha sabido mantener muy alto el prestigio de la radioafición española, realizando la asombrosa cantidad de 612 QOS's, con doce distritos y un trabajo en tres bandas diferentes, que suma en total 23.000 puntos.

Le siguen en puntuación los colegas EA3EG, que ha realizado 404 QSO's, con once distritos y un total de 11.000 puntos. Le sigue EA8AF, que ha hecho, aproximadamente, unos 300 QSO, s, con once distritos.

Van casi seguidos en puntuación los colegas madrileños EA4AV, EA4BM y EA4AP, y después, con mucha menos puntuación, vienen los colegas EA1AV y EA1AM, así como nuestro querido presidente, EA4AB, que ha querido hacer acto de presencia asomándose al éter para demostrar que todavía se acuerda de manejar el maníplex.

Felicitamos a todos estos colegas que han contribuido, mediante su esfuerzo, a mantener, como siempre, en primera fila el prestigio de la radioafición española.

Estos resultados no son oficiales, sino puntuaciones que hemos tomado al vuelo, y los resultados definitivos, tan pronto nos sean comunicados, tendrán publicidad en esta Revista.

También emplea el mismo sistema modulador nuestro querido consocio señor Pereira, de la Estrada (Pontevedra), a quien ha sido concedido el indicativo oficial EA-1-BS. Le deseamos que aumente con nuevos éxitos, con el flamante indicativo, los ya obtenidos en sus actividades de radioemisor.

La Junta directiva ha tomado el acuerdo de efectuar la cobranza de las cuotas de so-

cio de "Unión de Radioemisores Españoles", por semestres naturales, de DIEZ PESETAS cada uno, con objeto de dar facilidades a los asociados para la liquidación de las mismas.

En el pasado mes de diciembre, el conocido aficionado belga ON4AU, trabajando en 28 mc., fué recibido sobre un receptor de tres válvulas con 2SA 3-4. E3, por L. E. Winton-Hemny. Hill-Campbellkron New Southawles (Australia), constituyendo este DX la primera noticia de recepción en los antípodas de una señal europea en 10 metros.

Nuestros colegas franceses han celebrado su primer concurso internacional, que ha tenido lugar del 24 al 31 del pasado mes de marzo. Dicho concurso consistía en el intercambio de una palabra de CODE, que había de estar compuesta por cinco letras y diferente QO. Las comunicaciones se han efectuado indistintamente en telegrafía y telefonía, debiendo enviar el concursante al R. E. F. un "rapport" de las comunicaciones efectuadas.

Con el mayor gusto, ponemos en conocimiento de los miembros de la U. R. E., que nuestra Asociación gestiona en estos momentos de la I. A. R. U. la concesión del diploma WAC a favor de nuestro querido colega don Emilio Ortega Obrero, EA7BC, de Córdoba, que nos ha entregado los correspondientes comprobantes de sus comunicaciones con los seis continentes. Nuestra cariñosa felicitación al colega.

La Junta directiva de U. R. E., en su sesión del 1.º del actual (reunión de constitución), ha tomado el acuerdo de conceder el Botón de Honor, creado para premiar los méritos contraídos por los asociados que laboran extraordinariamente pro U. R. E., a los queridos colegas don Julio Requejo

EA2AD y don Emilio Ortega EA7BC, que tan ganado lo tiene por su constante campaña en favor de nuestra Asociación.

Cumpliendo una de nuestras promesas, en el próximo número daremos la clasificación de los concursos de URE, ya celebrados y pendientes de este trámite final.

Hemos tenido el gusto de oír a la estación EA-2-BM de Bilbao, que ha montado una magnífica modulación Barton, llegando a todas partes en espléndidas condiciones. Enhorabuena.

Lista de Nuevos Socios

- D. Horacio González Díaz, Sama de Langreo (Oviedo).
- D. Erick Vogel, Doiras-Boal (Asturias).
- D. Joaquín Cacho, Torrelavega (Santander).
- D. Augusto García Miñor, Luarca (Oviedo).
- D. Ramón Pérez Pardo, Gijón (Asturias).
- D. Francisco Fernández Espinar, Ejea de los Caballerós (Zaragoza).
- D. Julio Lucas Górriz (Teruel).
- D. José Santa Ursula, Ariza (Zaragoza).
- D. Lorenzo A. Bernal (Zaragoza).
- D. Alejandro Dumas (Barcelona).
- D. Julio Anglada (Barcelona).
- D. César Martín Estelles (Barcelona).
- D. Enrique Cuéllar Altares (Barcelona).
- D. Fermán López Abia (Barcelona).
- D. Diego García Navarro (Madrid).
- D. Julio Alvarez Cerón, Ingeniero Director del Servicio de Radiotelegrafía de la Dirección general de Seguridad (Madrid).
- D. Pedro Fernández Cos (Jaén).
- D. Francisco Navarrete Jiménez (Jaén).
- D. Alfonso Murcia López (Cartagena).
- D. Manuel Muñoz Murriel (Córdoba).
- D. Rafael Sánchez Montero (Las Palmas).
- D. Pedro Pérez Ballester, Carcagente (Valencia).
- D. Joaquín Montilla (Ceuta).

TRAFICO

En la primera de las reuniones de la nueva Junta directiva se ha tomado el acuerdo de que el servicio del tráfico se haga en lo sucesivo sin que sea obligatorio, por parte del asociado de URE adherir a cada QSL un sello del servicio.

Es, por tanto, potestativo del asociado ponerlo o no, en el primero de cuyos casos al URE les deberá agradecimiento por la mayor cooperación que así prestará al sostenimiento de los servicios.

Se previene a todos los aficionados emisores españoles que el único *servicio oficial de tráfico* para nuestro país es el de la "Unión de Radioemisores Españoles"—Box 262—, Madrid, y que, por tanto, esta oficina es la única en España que puede darles completa garantía en la eficacia del servicio.

En este sentido nos hemos dirigido a todas las asociaciones oficiales de cada país adheridas a la I. A. R. U., a cuya secretaría internacional deremos cuenta de cuantas transgresiones se efectúen al acuerdo de que exista en cada nación un único centro que recoja todo el movimiento de los radioemisores de la misma.

En esta sección de tráfico de nuestra Revista social daremos cuenta en cada número del movimiento de entradas y salidas de QSL's que haya habido en este servicio, de cierre a cierre de nuestra edición.

El servicio de tráfico de la "Unión de Radioemisores Españoles" ruega a los asociados tengan la bondad de remitir relación de sus trabajos, en especial si éstos han sido interesantes, para su publicación en nuestra Revista, dando lugar, a la vez que constituye una exposición de la valía del radioemisor, a que ello sirva de estímulo a los demás colegas trabajadores del éter.

Se ruega a todos los radioemisores españoles, con objeto de proceder a la revisión del fichero de indicativos y facilitar el perfecto servicio de tráfico y correspondencia, se sirvan comunicar a la sección de tráfico de URE—Box 262—Madrid, su nombre, dos

apellidos, domicilio (con indicación de calle, plaza, etc.), población de residencia, provincia (o Protectorado), así como su indicativo de emisión, poniendo al pie la firma del interesado. Por todo ello, TNX.

Ponemos en conocimiento de los asociados de URE que el servicio de tráfico se hará, en lo sucesivo, normalmente, del 8 al 10 y del 23 al 25 de cada mes, para el envío a los mismos del recibido a su nombre y en el período intermedio entre esas expediciones se cursará al extranjero el que nuestros asociados remitan con dicho objeto.

El servicio a nuestros asociados se hará a cada uno de ellos directamente, suprimiendo todo intermediario.

El material de tráfico recibido para emisores no asociados a la URE quedará en depósito en estas oficinas hasta que los interesados pasen a recogerlo personalmente. Ni un solo QSL será devuelto a punto de origen, salvo que el destinatario sea desconocido en España.

En la primera de las remesas de QSL's que se haga a nuestros socios se enviarán las tarjetas pertenecientes a Concursos, que estaban detenidas en estas oficinas para la clasificación.

Recibimos noticia de la N. V. I. R. (Asociación Holandesa de Radioamateurs), notificado que en dicho país se han constituido dos Sociedades no afiliadas a la I. A. R. U., que pretenden establecer un servicio de tráfico independiente de la N. V. I. R.

En su escrito nos hacen saber que como la I. A. R. U. no admite más que una Asociación por país, el único servicio oficial de tráfico en Holanda es el de la citada entidad—Post Box 400. Rotterdam.

Por nuestra parte, conformes en un todo con la N. V. I. R. Sólo nos queda señalar a los aficionados españoles la semejanza del caso con el que se intenta producir en España. Nuestro único servicio oficial es, pues, Box 262. Madrid.

— TALLERES TIPOGRÁFICOS —
Bola, 9 - Madrid - Teléf. 22587

La asamblea de la U R E

El día 31 del pasado tuvo lugar en Madrid, en el Círculo de la Unión Mercantil e Industrial, la Junta general ordinaria de nuestra Asociación, a la que asistieron, además de numerosos colegas madrileños, nutrida y brillante representación de algunos "gangs" regionales, tales como EA1BC, EA2AD, EA3AN, EA5CA, EA7BC y EA7BO.

Fué cumplido el orden del día y, en medio del mayor entusiasmo ante el resurgimiento de URE, se procedió a la elección de Junta Directiva, resultando triunfante por aclamación, ya que no se presentó otra candidatura, la formada por los señores siguientes:

- Presidente: don Francisco Roldán Guerrero. EA4AB.

- Vicepresidente: don Francisco Bellón. EA4AQ.

- Secretario-Tesorero: don Edmundo Mairlot. EA1AS.

Contador: don José María Banito. EA4BN.
Tráfico: don José Gutiérrez Corcuera. EA4AT.

La votación arroja un resultado (168 votos) el más nutrido desde que se constituyó la Asociación, y, una vez terminado el escrutinio, el Presidente saliente, señor Uriarte, dió posesión a los nuevos gestores y tras breves palabras de los dos Presidentes, encaminadas a conseguir la estrecha unión de la afición, se levantó la sesión, reuniéndose la mayoría de los presentes en fraternal almuerzo conmemorativo de la nueva etapa que URE ha emprendido.

Por la tarde, desde la estación EA4AO, la nueva Directiva dirigió un cariñoso saludo a los diferentes "gangs" españoles, consiguiendo enlazar, sucesivamente, con la totalidad de los distritos y hasta con algún "gang" extranjero que aprovechó la oportunidad para felicitar a los nuevos directivos de la Unión de Radioemisores Españoles.

ZENITH RADIO 1933

DISTRIBUIDORES GENERALES PARA ESPAÑA:

Melzer y Echevarri

Gran Vía, 37 :: BILBAO

18 NUEVOS MODELOS

REPRESENTANTES EN MADRID:

Sánchez Ramos y Simonetta, S. C.

INGENIEROS

Avenida de Pi y Margall, 5 :: MADRID

Apartado 1.033

Teléfono 95640

FOR!
AIR 9!



TUNGSTROM

TUBO EMISOR

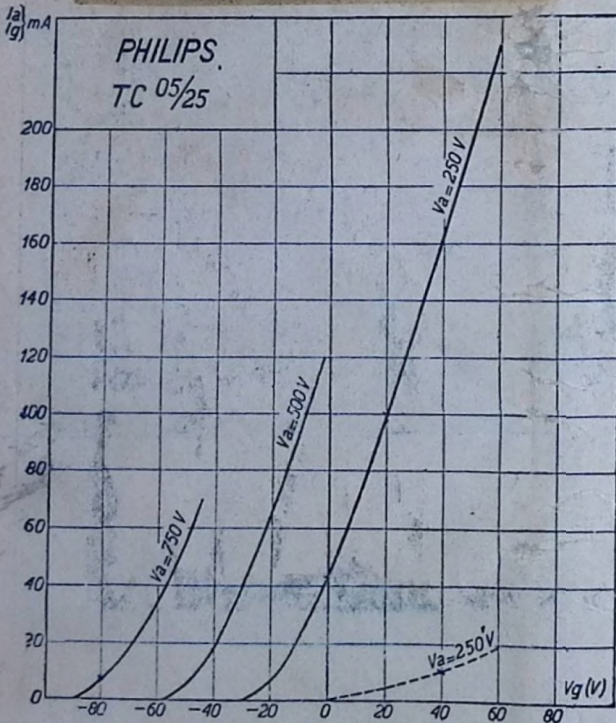
TC. ⁰⁵ 25



Posee un robusto filamento. Esta cualidad le hace muy útil para las emisoras transportables.

Puede aplicarse como oscilador, amplificador de A. F. o modulador. La capacidad interna es muy reducida. Puede llegar a 15 metros con una tensión de 500 v.

Rendimiento.	60 %	70 %
Potencia aplicada. . . .	60 w.	60 w.
Potencia útil.	36 w.	42 w.
Disipación anódica. . .	24 w.	18 w.



Tensión de filamento . . .	Vf. = 4,2 V.
Corriente de filamento . .	If. = 2,2 A. aprox
Tensión anódica.	Va. = 300-600 V.
Disipación anódica máx. .	Wa. = 40 W.
Resistencia interna para	
La = 50 mA. Va = 600 V. Ri =	4750 Ω aprox

PHILIPS IBERICA, S. A. E.

Paseo de las Delicias, n.º 71

M A D R I D