



Bulletletí **INCAR**

INFORMACIÓ

DE **CA** TALUNYA

PER A **R**ADIOAFECCIONATS

OCTUBRE - ANY 1984 - N.º. 84

EDITAT PER LA DELEGACIÓ COMARCAL
DEL VALLÈS ORIENTAL.

BUTLLETI INFORMATIU
PER A RADIOAFECCIONATS
EDITAT PER LA
DELEGACIÓ COMARCAL DE URE
DEL VALLÈS ORIENTAL
GRANOLLERS

AL SERVEI INFORMATIU DE:

DELEGACIÓ PROVINCIAL DE URE

VOCALIA REGIONAL DE HF

VOCALIA REGIONAL DE U-VHF

DELEGACIÓ COMARCAL DEL VALLÈS ORIENTAL

VOCALIES CORRESPONENTS A AQUESTA COMARCAL

EDICIÓ MENSUAL I GRATUITA

La Lotería en marcha :

Ya volvemos a estar otra vez con el "rollazo" en marcha de la lotería de Navidad para 1.984.

Es la única forma que disponemos para financiar el INCAR, ya que lamentablemente en ésta vida todo hay que pagarlo con la vil moneda. Tened la seguridad que aquí nadie cobra por confeccionar el INCAR, únicamente hay de gastos los de la multicopista y el sello de correos.

Esperamos vuestro pedidos de participaciones y recomendamos el envío de cheque para mayor facilidad nuestra, ya que de otra forma al ser apartado hay que ir a Correos, propina al empleado etc,

En otra página hallareis el correspondiente cupón que debéis adjuntar con vuestro pedido.

Y... a ver si hay suerte este año. El número es bonito y acaba en cero. Me ha dicho la compradora que le dió la corazonada y fué a por él.

Giremos la página.

Aquí tenemos ya fundadas y legalizadas DOS Federaciones de Radioaficionados, cada una con sus Estatutos y las dos con iguales fines : Dar felicidad a los radioaficionados.

Una: La "Agrupació Catalana de Radio Emissors"

Dos: "Federació Catalana de Radioafecionats"

Yo creo que tendrá que salir una tercera que podría ser la Confederación que agrupara a éstas dos más la URE, y ... todos a torar del carro. Pero todo éste cuesta dinero y el bolsillo de los colegas, salvo raras excepciones, están ya bajo cero.

Tranquilos y a esperar...

Saludos

EAJ-PP

INCREIBLE AURORA ARTIFICIAL INDUCIDA
POR ASTRONAUTA

del QST Abril 1984

¿Es posible generar una aurora a voluntad? ¿Es posible predecir una aurora artificial? ¿Era posible imaginar que el lanzamiento de Owen Garriot W5LFL produciría otras consecuencias?

Efectivamente, K2QR estaban convencidos de que el lanzamiento del primer radioaficionado al espacio produciría consecuencias de otro género y se prepararon con tiempo para comprobarlo. A él y a otro amigo suyo WA2SYZ sí se les ocurrió que algo insólito podía pasar. En el fondo ellos habían estado especulando mucho la forma en que se podría forzar una aurora artificial por medio de grandes cantidades de RF, pero no sabían cómo obtenerla.

La respuesta se la trajo el lanzamiento de W5LFL. Siguiendo sus órbitas habría cantidad de radioaficionados ionizando y estimulando las capas de la atmósfera, intentando todos a la misma hora que su indicativo llegara hasta el espacio. Decenas de miles de radiopitas en USA transmitiendo un promedio de 100 vatios ERP podrían considerarse el equivalente de una docena de megavatios en 144 Mhz.

Convocaron a WB9QBU en Illinois a una distancia de 600 millas o unos 1000 Km. y se prepararon para comprobar el circuito entre Illinois y New York en telegrafía en la frecuencia de 144.040 utilizando la secuencia normal de operación en Meteor scatter en USA, transmitiendo WB9QBU durante la primera mitad de cada minuto impar con una 8877 y un yagi de 12 elementos. Mientras tanto, WA2SZY con 4CX250 y 2 x 12 Yagi, emitiría en la segunda mitad. K2QR separado 8 millas de esta última monitoraría la frecuencia en coordinación con WA2SZY a través de un enlace en 6 metros (50 Mhz.)

Decidieron transmitir continuamente sin intentar coordinar excesivamente con las órbitas, asegurando únicamente que la órbita pasaría sobre USA más o menos durante la hora en que harían la prueba.

La primera orbita fue decepcionante hasta que comprobaron que se habían equivocado en los cálculos y utilizado la hora desde el lanzamiento (Mission elapsed time) en vez de la hora UTC, y operado cuando el Columbia estaba sobre el Indico.

En la órbita 96A consiguieron el objetivo. Las señales subieron desde el nivel de ruido acostumbrado hasta 19 decibios por encima del nivel de ruido, y el contacto continuó hasta que se sobrepasó largamente la órbita del Columbia. El contacto pudo repetirse durante cada una de las 16 órbitas que en los siguientes días realizó el Columbia sobre USA.



Incluso cuando no estuvo operando W5LFL, información que di fundian la W1AW y la WA3NAN, también el nivel de RF emitido - por los despistados fue suficiente para activar la aurora arti ficial y permitir el contacto.

La señal promedio conseguida fue de 8.6 db. sobre el ruido, por debajo de aquellos en que sí estuvo operando efectivamente Owen Garriot.

Esto permite concluir que para provocar una Aurora Artifi - cial, no es necesario que un astronauta viaje en la nave espa - cial con una estación de radioaficionado, sino que es suficien - te que la gente crea q' sí va en ella.

En la próxima oportuniad. el mismo equipo piensa probar la reflexión en 10 GHz. para comprobar si hay posibilidades de - contactar en esta frecuencia.

Esperamos que en Europa cunda el ejemplo y se preparen para comprobar el fenómeno en el próximo lanzamiento con astronauta radiopita que creemos está previsto en Marzo de 1985.

Me pregunto si la famosa esporádica marciana en los Alpes - no tendrá que ver con algún tipo de radar instalado en dichas montañas y que provoque una ionización especial por agitación de la ionosfera, en vez de tener una interpretación de tipo na - tural terrestre geográfica.

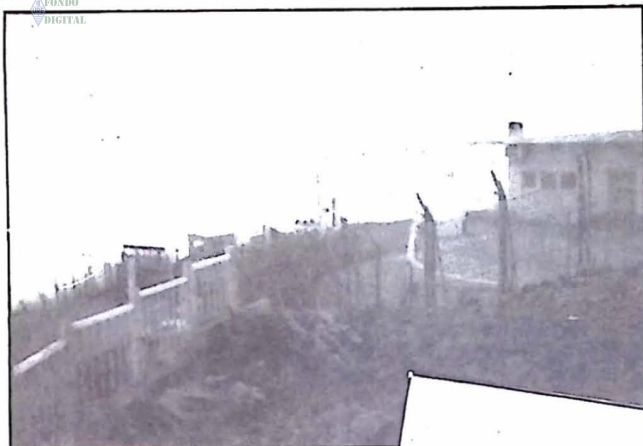
Traducido y adaptado del QST por Luis EA 3 OG

HISTORIA CORTA DE UN DIA DE PRIMAVERA

EA 3 MM - 84



Los más viejos del lugar... nos

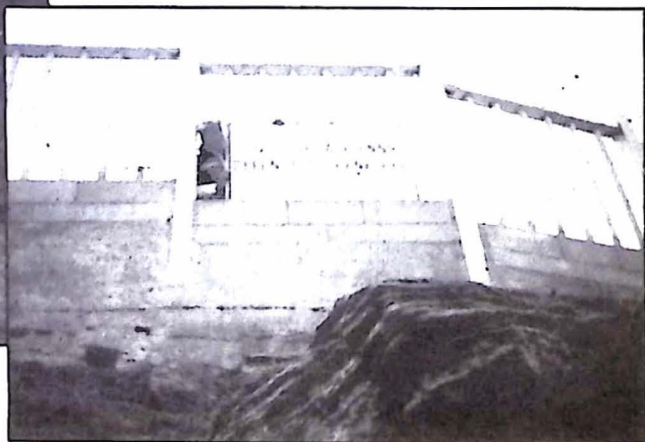


**aconsejaron...
que no fuéramos**

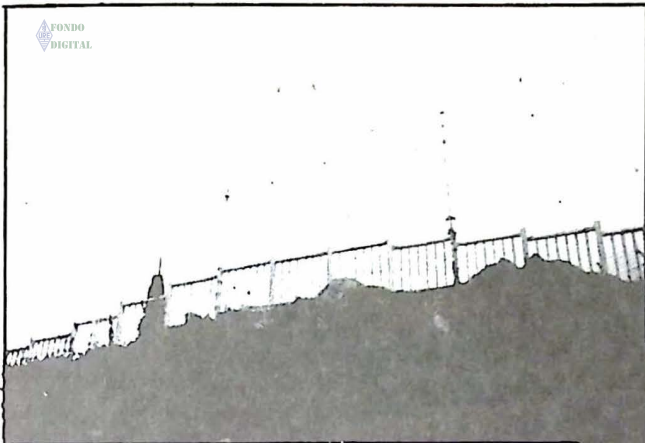
**al pic de "NEULOS"
Girona, pues todo**



serían dificultades



caminos inaccesibles



**ballas...
y fronteras...**

animales sueltos...



...trampas mortales.

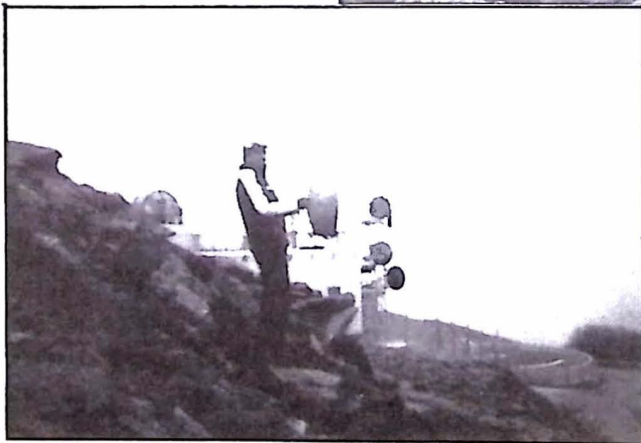
pero al final...



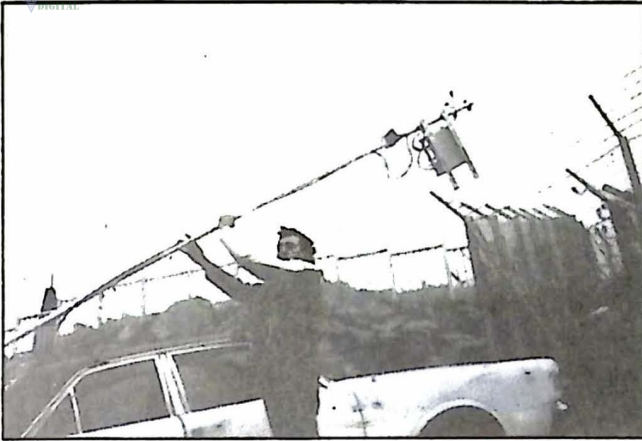


¡¡¡LO CONSEGUIMOS!!!

**Quedóse admirado
un francés,
del otro lado
de la frontera.**



**como
los gigantes...**



de EA3 MM, montaban
sus grandes instalaciones, al

lado de sus
ridículas parabolos



animales...

“DOS CABALLOS”



y, el pic de neulos
fue reconquistado,
no por los residuos,
alli dejados, si no,



si no por los
contactos resalizados

FI-N

EA 3 MM / P BC 45 B

PIC DE NEULOS 1247 mts.

GIRONA

Ops.

EA3 MD, EA3 AQJ,

EA3 BTZ,

EA3 EHQ, EA3 CAD, EA3 CBH

144 1x20 Elementos 150 W.

432 1x21 Elements 10 W.

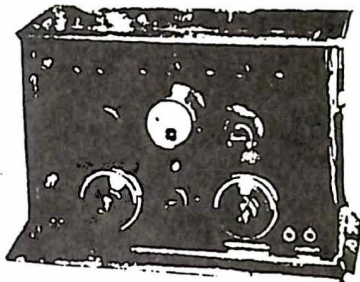
1296 1x15 + 15 Elements. 2 W.

144 159 CONT. 51496 Punts.

432 32 CONT. 6631 Punts

1296 4 CONT. 889 Punts

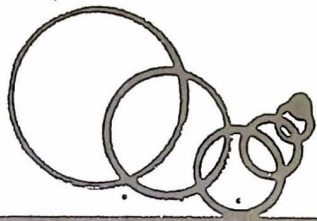
(Continuará)

**DATOS DE****COLECCIONISTAS APARATOS RADIO.****C. A. R.****Apartado.- 313.****ALMERIA.****Por EA 7 OF.****DATOS TECNICOS.**

Receptor de 4 lamparas. Marca " GRILLET " sin bobinas intercambiables ni comutadores de plots. Recepcion en alta voz. Voltmetro incorporado de 2 escalas, para filamentos y alta tension. Modelo de medio lujo. Fabricacion Francesa, año 1.926. Ondas hasta 3.300 metros.

El precio de este receptor en el año expresado hera el de pesetas, CUATROCIENTAS SESENTA.

CURIOSIDADES POR EA70F



Curiosos anuncios del año 1.925.-



RADIO LOT

Equipe su receptor radiotelefónico con pilas eléctricas de la renombrada marca

RADIO LOT

y sentirá la máxima satisfacción al oír los tonos de la audición con perfecta claridad, porque las pilas

RADIO LOT

operan silenciosamente; no interrumpen los sonidos; descarga uniforme de su potencia; tienen larga duración en stock y servicio

BLOQUES RADIO LOT

formados con celdas tipo corriente:

De 45 voltios.....	pesetas 15
De 60 —	— 21
De 90 —	— 31

BLOQUES RADIO LOT

tipo americano, formados con celdas grandes «triple capacidad»:

De 22 1/2 voltios.....	pesetas 18
De 45 —	— 35
De 84 —	— 60
De 108 —	— 75

DE VENTA EN LOS MAS IMPORTANTES ESTABLECIMIENTOS
DE ELECTRICIDAD Y RADIOTELEFONIA

Para mayoristas: Exclusivas LOT-Apartado 809-BARCELONA

**DATOS DE
COLECCIONISTAS APARATOS RADIO.**

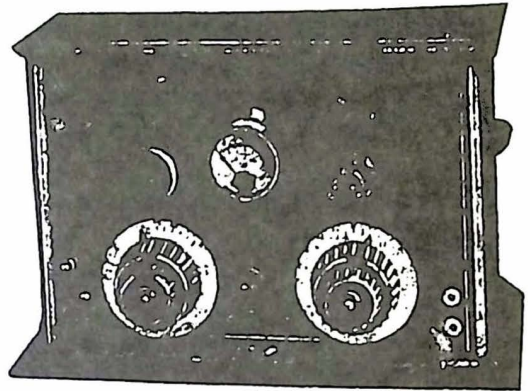
C. A. R.

Apartado.- 313.

ALMERIA.

Por EA 7 OF.

DATOS TECNICOS.



Receptor de 4 lamparas. Marca "GRILLET " Modelo de Gran lujo. Ondas desde 15 a 3.500 metros. Conmutador para funcionar con 2,3 o 4 lamparas. Cuadrantes de sintonias con demultiplicador. Voltmetro de 2 escalas, para filamentos y alta tension. El unico receptor que permite recibir desde las ondas extracortas hasta las mas largas. Peso neto 7 Kilos. Recepcion de emisoras nacionales y europeas. Precio completo.- Año 1.926, Cuatrocientas sesenta pesetas.-

14 DATOS DE
COLECCIONISTAS APARATOS RADIO.

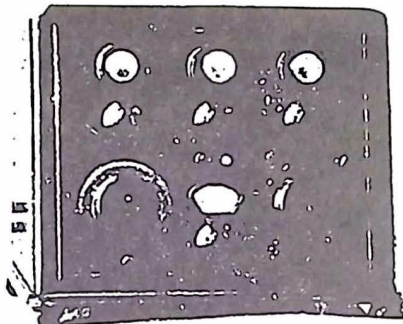
C. A. R.

Apartado.- 313.

ALMERIA.

Por EA 7 OF.

DATOS TECNICOS.



Aparato receptor marca TELEFUNKEN. Fabricado por AEG Iberica de Electricidad, S.A. Receptor de 3 lamparas, circuito "reflex" . Ondas desde 250 a 700 metros. Voltmetro incorporado con conmutador selector. Alto poder selectivo. Montado en elegante caja forma pupitre. Receptor del año, 1.925. Precio (sin lamparas) QUINIENTAS TREINTICINCO. Precio del juego de lamparas.- TREINTA PESETAS.

hf & vhf by ea3adw

Nueva estacion en 70 cm eme . EASKF con la ayuda de EASEMM han conseguido el primer QSO en EME 70 cm desde el reino de Valencia ,siendo ademas la segunda estacion eA QRV en 70 cm eme. Dichos colegas se estrenaron con DL9KH quien fue ademas el que "apadrino" a EA2BK en el primer QSO EME 70 CM de una estacion EA.

El grupo ea5kf trabajaba con 1 Kw 4 antenas de 86 de elementos y un gas -fet en el mastil.

trabajo ademas con ea2bk y escucho sin poder trabajar a JA1CZD y una estacion K5.

Parece ser que la actividad en 2 M EME durante la primera fase de 1 concurso EME de la ARRL ha sido imponente YU3ZV completó 100 QSO en 24 ho 48 horas.

Las estaciones EA de 2 M EME EA3LL Y EA3ADW estuvimos en QRT por motivos varios solamente estuvo a la escucha EA3DXU que con solo 2 antenas de 16 elementos escucho a K1WHS KB8RQ S M7BAE SM2GGF YU3wV en recepcion un BF981 mas filtro de audio de construccion casera.

CCCCCCCCCCCCCCCCCCCC

No estamos con formes con la explicacion de EA3LL en la revista de UFE con el rollo de la composicion si la revista es responsable del trucaje de una foto QUE SE PUBLIQUE LA ORIGINAL POR RESPETO AL DERECHO DE REPLICA Y SI NO QUE NO 'SE CRITIQUE A LA COMPETENCIA.

CCCCCCCCCCCCCCCCCCCC

Gran exito del concurso Iberoamericano !!

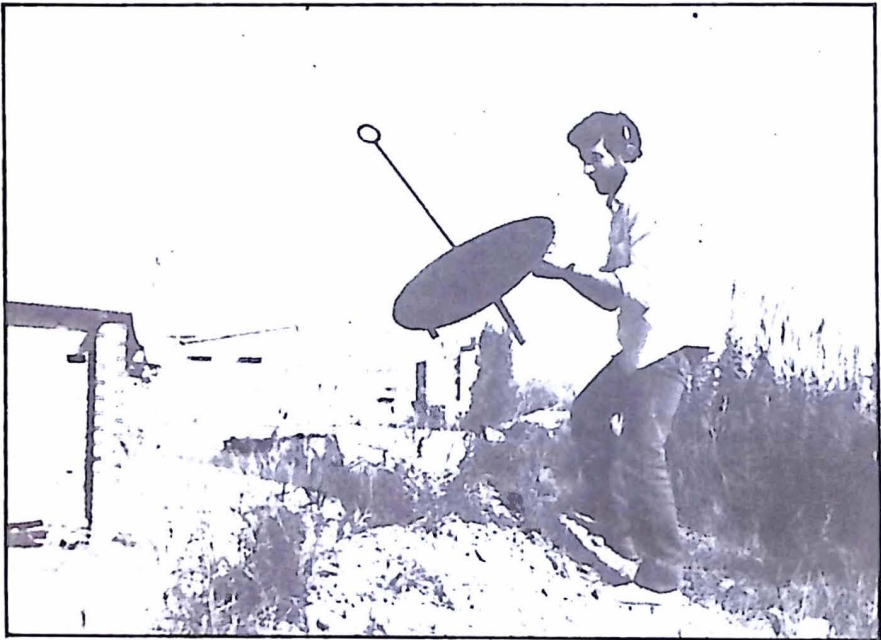
Para la proxima edicion se esta estudiando la inclusion de la categoria multioperador.

La propagacion fue malisima no se escucho la pninsula en ningun momento en 20-151-10 a pesar de ello la actividad fue muy grande! Ello demuestra que la seriedad y la continuidad es lo que se precisa en los concursos para llegar a cotas altas de participacion y no la politica barata

Merece mencion aparte la gran participacion de los colegas YU YO OK UA SM OH . Ademas nos sorprendio la alta actividad en la banda de 160 M .

Esperemos en las proximas ediciones mejorar aun dentro de lo posible mejorar la alta participacion.

La actividad solar esta bajando ,en gran manera lo llevara al cierre absoluto de la banda de 28 - 29 (salvo esporadiccas)



EA3EHQ t rabajando en la banda X
continuará el proximo mes

EA 3ADW

Tenemos en el grupo EA3 ADW un compañero que es tan útil como el Tampax, es decir, que es mañoso para miles de cosas. Ejemplo: Te arregla un equipo Diesel, te cambia los carbones de una máquina, te hace una ensalada en un agujero en el suelo -cuando nos olvidamos las bandejas- creo que es capaz de atender un parto, y muchas otras cosas, hasta hizo un gas-fet, no como el mío, pero los dos tenían algo en común. Pero eso es peligroso, ser tan imprescindible porque siempre están sobre tí exponiéndote algo, o ya esperando que tú lo soluciones, yo omito el nombre, porque es muy modesto y no quisiera herir su sensibilidad. Ahora se lo que es el -gabardinazo- no... no...



Udes. también se equivocan, no es que te -soplen- la gabardina, dicho calificativo se debe a un sastre parisino que se hizo una gabardina con unas alas, se la puso, se subió a la Torre EIFFEL y desde allí se tiró al vacío, y claro el GABARDINAZO fue de los que entran pocos en un Kilo, parece que este sastre no tuvo tanta suerte como un amigo mío, que se cayó - desde la ventana de un 8º. piso y no se hizo nada, es que se cayó para adentro, ya lo dice mi amigo THE LAN-DIÑO, vale más caer en gracia, que desde la Torre EIFFEL.

Estoy descorazonado, el otro día estando en 144 Mhz estaba el 3 JA comentando que había dicho Julio 3 AIR que cuando los de la zona 2 o de la zona 6 se den cuenta de la situación que tienen para V-U-SHF, los demás ya podemos plegar, está visto que cuando uno está de suerte hasta su mujer tiene hijos de otro, si alguna vez me pierdo buscadme en esos sitios.

En la presente foto tienen un pasabajos con el abarcán incorporado, es una gentileza de 3 BKS y 3 BLE cuando este verano estuvieron por las tierras de -María Santísima- parece ser - que por ese tiempo proliferan esos filtros, yo, cada año, les pido uno a los Reyes Magos, se ve que cuando llegan por aquí, ya los han terminado porque nunca me dejan uno; me comentaban que el botón que se ve debajo del brazo derecho, hay otro igual en el lado izquierdo, son los sensibilizadores para que no suban las estacionarias, ya que estos -pasabajos- siempre están con las estacionarias a tope, por favor mucho cuidado y si os llevais a Q.T.H. cuidado con la X.Y.L. es un consejo de mi amigo el profesor THE LAN-DIÑO ya que es tan peligroso como meterse en la cama fumando, porque las cenizas que pueden recoger al día siguiente, podrían ser las tuyas.

El verano no solo es la época de los concursos y de gran actividad en nuestras frecuencias, también hay un día que uno se sienta y piensa en los problemas que tenemos los que deseamos trabajar dignamente en nuestra afición.

Todos sabemos el caos que muchas veces reina a través de numerosos repetidores y el poco respeto que se hace de los planes de banda. Quizá uno de los motivos es que nuestra Administración nos ha hecho un reglamento en que para ser radioaficionado se exige la ley de Ohm y otros tecnicismos, que estarían muy bien si fueran acompañados de un código de circulación de nuestras bandas. Siempre que he dialogado con ellos la contestación ha sido: que los radioaficionados teníamos unas bandas y que dentro de ellas podíamos hacer lo que teníamos permitido, que si la IARU las había ordenado era asunto nuestro. Ahora bien, repasando nuestro reglamento encontramos que a los radioaficionados de clase C solo tienen autorizados unos segmentos dentro de las bandas, segmentos que en más o menos coinciden con los planes de banda de la IARU para HF, también en 144 MHz y en 432 MHz está la otorgación de frecuencias fijas para los repetidores en las seleccionadas por la IARU, pero hoy y a pesar de la existencia de un Plan Nacional aprobado por la Administración se conceden duplicados y se tolera que muchos funcionen sin licencia.

La asistencia a las reuniones de la IARU no debe de limitarse a la asistencia y a poner en conocimiento de los asociados las resoluciones adoptadas en el transcurso de las mismas, sino que a quien le corresponda las debe de presentar a la Administración y con ellas en mano lograr el apoyo y operatividad de las mismas, incluyéndolas si se ve necesario en nuestro reglamento.

Me acabo de enterar (mediados de Septiembre) a través de una prestigiosa revista de radioaficionados de difusión internacional, que U.R.E. ha nombrado una comisión para reunirse con la Administración y tratar de la confección de un nuevo Reglamento no dudé de lo leído, pero llamé a un Delegado Regional que me lo confirmó.

Los socios tenemos que dar otra vez gracias a la Junta Directiva por lo bien informados que nos tiene ya que es otra revista ajena a URE la que nos informa y a través de ella un miembro de los tres que componen esta comisión pide sugerencias a los lectores.

Aunque tenga en mi poder, el nombramiento de Asesor a la Presidencia con plena autonomía en V-U-SHF, nadie en más de un año se ha tomado la molestia en comunicarme cualquier cosa y ésta no podía ser la excepción, se ve que los casi seis años de dedicación a URE sin cobrar un céntimo y costándome mi dinero, no significa nada para la actual Junta Directiva, que nombra

una comisión técnica y no se acuerda de nuestras frecuencias de V-U-SHF.

Estas líneas no deseo que se tomen como fruto de una rabieta, sino que sirvan para incluir en esta comisión a un radioaficionado conocedor de los planes de banda y los problemas que existen en ellas, que pueda discutir de potencias, modos de transmisión, decibelios, EIRP o PIRE.

Esperemos que el nuevo reglamento no se limite a incluir la CW en los exámenes de los futuros operadores, cosa que nunca se tenía de eliminar, y así creer que estaremos equiparados a las reglamentaciones de otros países, sino que hay que incluir y modificar otras muchas que pueden dar operatividad e imagen al radioaficionado.

La Administración hizo en el año 1979 alarde de Europeidad y puesta al día del Reglamento, pero mientras a nosotros nos autorizaban 50 vatios de potencia disipada en 144 MHz y 432 MHz y 30 PIREs en las superiores los demás radioaficionados de Europa hacían rebote lunar con potencias de kilovatio.

El reglamento y las posteriores modificaciones que ha sufrido más bien parece que se hiciera pensando en la compra de electrodomésticos y no en la investigación que podemos llevar a la práctica principalmente en V-U-SHF, como tantas veces se ha demostrado. Solo faltará que el próximo, exija que los equipos estén homologados, así el radioaficionado podrá pagar en el equipo, los aranceles, el impuesto de lujo, la homologación, el tanto por ciento del valor de la instalación y los honorarios de la inspección.

Cuantas veces nos han hecho promesas de que los equipos de radioaficionado no pagarían el impuesto de lujo, al igual que los equipos comerciales, quizá el ministerio de Hacienda nunca ha leído nuestro reglamento y especialmente el artículo 1º cuando define el servicio de radioaficionados, que según el Ministerio de Transportes y Comunicaciones es: Un servicio de instrucción individual..... y sin fines lucrativos, según ésta definición tendríamos de estar subvencionados por el M. de Educación y Ciencia.

Sería interesantísimo que la comisión, expusiera su visión de lo que piensa tiene que ser el futuro reglamento, hay muchos temas verdaderamente interesantes, que la comisión tiene que poner sobre la mesa y temas atrasados que ya tenían de estar resueltos, como la autorización de las bandas de 18 y 20 MHz las ampliaciones de la de 1.8 y 10 MHz, la continuidad en las de 432 y 1296 MHz, que peligran debido al Siledys y a la TV por cable, y como he dicho muchas veces a enlaces comerciales ya que las frecuencias asignadas a estos fines, vecinas a las nues-

tras estar saturadas, y según una de las últimas recomendaciones de la IARU intentar la concesión de alguna porción en la banda de 50 MHz como lo han obtenido en otros países.

Desde que se logró la porción de las bandas de 160 mts. y de 30 mts. los dos MHz de 430 a 432 MHz poniendo esta banda de 430 a 440 MHz y esto hace más de dos años, Preguntamos: ¿Qué más se ha reivindicado? y, si se ha hecho, el radioaficionado tiene derecho a saber la respuesta.

Deseo de todo corazón que la radiofrecuencia brille y que la comisión nos pueda informar de la marcha de las negociaciones a través de nuestra revista URE, tenemos precedentes con el anterior reglamento y espero que con el nuevo se mejore.

73s de EA3LL.

SEGRE Martes, 4 de septiembre de 1984

LLEIDA

Dejan el repetidor del Montsec fuera de servicio

Los radioaficionados de Lleida se quedan 'mudos'

A.M.V.

LLEIDA. — Desde el pasado domingo, el repetidor instalado en la sierra del Montsec se encuentra fuera de servicio. Dicho repetidor es utilizado normalmente por los radioaficionados de Lleida para mantener comunicaciones con otros puntos del Principado y España, por lo que ahora se verán obligados a utilizar los repetidores de Tortosa o de Montserrat.

El domingo pasado, varios radioaficionados se dirigieron al Montsec con la intención de cambiar la frecuencia en que emite el repetidor. Este cambio obedece a que la frecuencia anterior coincidía con la de dos satélites internacionales, por lo que se producen continuas interferencias. Para evitarlo, se decidió cambiar la frecuencia.



El repetidor de Montsec, paralizado.

Interferencias en La Vall d'Aran

Mientras los radioaficionados desplazados al Montsec efectuaban los ajustes necesarios para el cambio, recibieron las protestas de otros radioaficionados que manifestaban que la nueva frecuencia interfería la de otro repetidor instalado en

La Vall d'Aran.

Julio Porqueras, uno de los radioaficionados que subió al Montsec, indicó a esta Redacción que las presuntas interferencias, "lo son hasta cierto punto". El radioaficionado señaló que está previsto que el repetidor de La Vall d'Aran sea instalado más hacia el interior del valle, "por lo que de esa manera, no habría interferencias de ningún tipo". No obstante, Porqueras informó que, ante las protestas recibidas, se ha optado por dejar fuera de servicio el repetidor del Montsec. "Esperaremos unos días dijo Porqueras hasta ver qué pasa".

En otro orden de cosas, dos radioaficionados emitieron el domingo, desde el Pic d'Orri (El Pallars Sobirà), imágenes de TV en blanco y negro que pudieron ser captadas en Lleida ciudad.

I CONCURSO BAIX EMPORDA HF, VHF FONIAB A S E S

- 1º EL CONCURSO SERA DE AMBITO NACIONAL, PUDIENDO PARTICIPAR TODAS LAS ESTACIONES ESPAÑOLAS QUE LO DESEEN.
- 2º OBJETIVO: CONTACTAR CON EL MAYOR NUMERO DE ESTACIONES Y PROVINCIAS POSIBLES.
- 3º PERIODO: DESDE LAS 17 h EA DEL DIA 17 DE NOVIEMBRE A LAS 20'00 h EA DEL DIA 18 DE NOVIEMBRE DE 1.984.
- 4º MODALIDAD: HF EN LAS BANDAS DE 10, 15, 20, 40, 80.
VHF EN LA BANDA DE 144.
- 5º CATEGORIA: MONOOPERADOR Y SWL.
- 6º PUNTUACION: HF TODOS LOS QSO's VALEN UN PUNTO, LA ESTACION EA 3 RCB VALE DIEZ PUNTOS Y LAS ESTACIONES DEL BAIX EMPORDA TRES PUNTOS.
VHF TODOS LOS QSO's VALEN UN PUNTO, LA ESTACION EA 3 RCB VALE DIEZ PUNTOS.
- 7º INTERCAMBIO: SE PASARA RS SEGUIDO DE LA MATRICULA DE LA PROVINCIA, LAS ESTACIONES DEL BAIX EMPORDA PASARAN RS SEGUIDO DE "BE", EL QTR NO SE PASARA PERO SE ANOTARA EN LAS LISTAS EN HORA EA.
- 8º MULTIPLICADORES: HF SERAN MULTIPLICADORES TODAS LAS PROVINCIAS MAS "BE" Y LA ESTACION EA 3 RCB (TOTAL 54) POR BANDA.
VHF NO HAY MULTIPLICADORES.
- 9º LLAMADA: "CQ BAIX EMPORDA".
- 10º PUNTUACION: HF SUMA TOTAL DE PUNTOS MULTIPLICADO POR TOTAL DE MULTIPLICADORES.
VHF SUMA TOTAL DE PUNTOS.
- 11º LISTAS: SE CUMPLIMENTARAN POR BANDAS SEPARADAS; HACIENDO CONSTAR LOS CONTACTOS REPETIDOS. SE ADJUNTARA UNA HOJA RESUMEN QUE DETALLE EL RESULTADO DE TODAS LAS LISTAS Y LA PUNTUACION FINAL.
- 12º PLAZO DE RECEPCION: LAS LISTAS DEBERAN SER REMITIDAS A LA DELEGACION DE URE BAIX EMPORDA, APARTADO 220 PALAMOS -GIRONA-, ANTES DEL DIA 31 DE DICIEMBRE DE 1.984. SE TENDRA EN CUENTA LA FECHA DEL MATASELLOS.
- 13º DESCALIFICACIONES: TODA VIOLACION EXPRESA A LAS BASES DEL CONCURSO, NUMERO EXCESIVO DE CONTACTOS REPETIDOS Y NO SEÑALADOS O INVERIFICABLES Y MANIFIESTA CONDUCTA ANTIDEPORTIVA, DETERMINARA LA DESCALIFICACION DEL CONCURSO.
- 14º PERMANENCIA EN LAS BANDAS: ES OBLIGATORIO PERMANECER UN MINIMO DE 15 MINUTOS EN UNA BANDA ANTES DE CAMBIAR A OTRA.
- 15º PENALIZACION: 5 PUNTOS POR CADA CONTACTO REPETIDO NO SEÑALADO.

16º <u>TROFEOS:</u> HF	EA's	1º	CLASIFICADO NACIONAL:	TROFEO Y DIPLOMA.
		2º	"	" : " " "
		3º	"	" : " " "
	EC's	1º	"	" : " " "
		2º	"	" : " " "
		3º	"	" : " " "

TRES TROFEOS PARA LOS PARTICIPANTES DEL BAIX EMPORDA.

SWL	1º	CLASIFICADO NACIONAL:	TROFEO Y DIPLOMA.
VHF	1º	CLASIFICADO	: " " "
	2º	"	: " " "
	3º	"	: " " "

17º DIPLOMAS: OBTENDRAN DIPLOMA TODAS LAS ESTACIONES QUE CONSIGAN UN 25% DE CONTACTOS SOBRE EL CAMPEON SEGUN EL GRUPO AL QUE SE PERTENEZCA.

18º PARA OBTAR A PREMIO ES IMPRESCINDIBLE TENER UN MINIMO DE 50 CONTACTOS.

19º LA PARTICIPACION EN EL CONCURSO PRESUPONE LA TOTAL ACEPTACION DE LAS BASES Y LA DECISION DEL COMITE DE CONCURSOS SERA INAPELABLE.



Radio Club Banyoles
EAS - RCD

2º CONCURSO SAN MARTIRIAN

El concurso está organizado por el Radioclub Banyoles con el propósito de fomentar las comunicaciones directas en 144 Mhz. pensando en obtener datos que permitan indicar las posibles zonas de contacto entre diferentes estaciones sin necesidad de utilizar repetidores. El concurso se regirá por las siguientes bases:

- 1º Se celebrará durante los días 24 y 25 de Noviembre de 1984.
- 2º Se crearan dos tipos de clasificaciones, una en FM y otra en SSB pudiendo participar cada concursante solamente en una de ellas.
- 3º El horario será de las 21 horas del día 24, a las 01 h. EA del día 25 y de las 09 h. del día 25 a las 13 h. EA del mismo día.
- 4º Para que un qso sea válido tendrá que haber como mínimo ubicación EA3 6EB3.
- 5º Las bandas serán de 144 a 145 Mhz.
SSB de 144.150 a 144.500 FM de 144.500 a 144.975 y 145.250 a 145.575.
- 6º Cada qso valdrá un punto. Las estaciones del Radioclub Banyoles darán 5 puntos, a excepción de la EA3 RCD que dará 1º punto.
- 7º Valdrán como multiplicadores la estación EA3 RCD y la primera división del QRA locator. Cada estación y cada multiplicador contará una sola vez en cada uno de los partes del concurso.
- Las estaciones del Radioclub Banyoles no podrán comunicarse entre sí.

8º Los controles a pasar serán RC, nº de control correlativo, pudiendo empezar por cualquier cifra y la primera división del QRALocator. Ejemplo: 59200 BC, 59201 BC etc.

9º La puntuación final será la suma de todos los puntos multiplicada por el total de multiplicadores.

10º Todas las estaciones llamarán CQ "2º CONCURSO SAN MARTIRIAN".

11º Los SWL podrán participar con las mismas normas que los OM, no pudiendo detallar mas de 10 qso en los que figure una misma estación.

12º Obtendrán diploma todas las estaciones que consigan un mínimo de 50 contactos.

13º Se otorgarán los siguientes trofeos:

A los tres primeros clasificados EA y EB en la modalidad de FM.

Al campeón absoluto en la modalidad de SSB.

A la estación no EA3 que mas puntos obtenga.

Al primer clasificado SWL.

A los tres primeros clasificados del Radioclub Banyoles.

14º Para que una lista sea aceptada tendrá que contener un mínimo de 10 qso. Las listas se confeccionarán con el modelo oficial de URE y deberán remitirse al Radioclub Banyoles, apartado de correos 166 BANYOLES(GIRONA) antes del 11 de Enero de 1985, fecha tope del metarellos de correos.

Las listas que no lleguen con la puntuación obtenida se considerará que solo obtienen diploma.

NOTA: Cualquier violación de estas bases o una mala operación durante el concurso, supondrá la descalificación del participante.

La entrega de trofeos se celebrará durante una cena de hermandad, cuya fecha se anunciará oportunamente.

Las decisiones del jurado del concurso serán inapelables.

INDICATIVOS DEL RADIOCLUB BANYOLES:

EA3 DD - EA3 ZR - EA3 RCD - EA3 ACD - EA3 ADC - EA3 AHS-

EA3 CEQ - EA3 CFG - EA3 CUO - EA3 CXT - EA3 CXV - EA3 CYQ-

EA3 CZM - EA3 DUU - EA3 DUV - EA3 DZI - EA3 EBZ - EA3 EAG-

EA3 ECA - EA3 ECV - EA3 ENK - EA3 EPQ - EA3 EXW - EA3 FCI-

EB3 AEH - EB3 BPT.

Joaquim Font EA3 CZM
 Vocalia de concursos
 RADIOCLUB BANYOLES.

Es hermana pequeña de los medios de comunicación

Una emisora de cuatro watios acompaña a los camioneros a su paso por Lleida

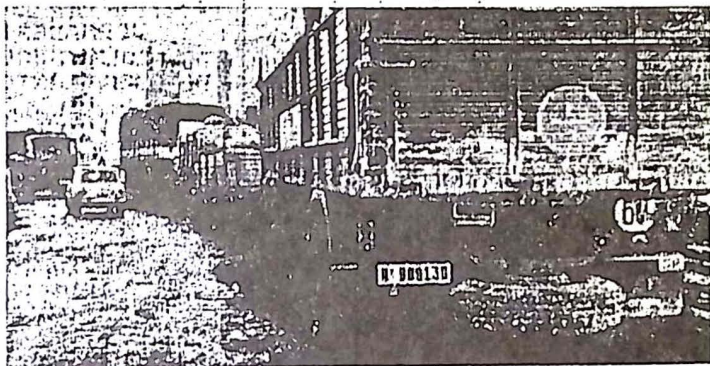
Mari y Araceli la mantienen en funcionamiento las veinticuatro horas del día

En Lleida funcionan una gran cantidad de emisoras de corto alcance que, no están incluidas dentro de la Unión de Radioaficionados Españoles. Su radio de acción es de dos o tres kms. A estas emisoras les está permitido emitir en FM, canal legalizado para este servicio, aunque emiten en AM porque la FM produce demasiado ruido dificultando la comunicación.

Mari Melero tiene a su cargo una de estas emisoras y ella junto con una compañera que se llama Araceli, intentan acompañar a los camioneros que pasan por Lleida. Según nos comentó Mari, que lleva ya tres años al frente de esta onda, no es difícil montar una emisora de este tipo en casa; solo hace falta una antena, una fuente de alimentación y una radio y tener dieciséis mil pesetas para adquirir este equipo. Mari empezó a jugar de radioaficionada cuando descubrió que su amiga tenía una emisora y le divertía transmitir mensajes, entonces adquirió su propio equipo, se puso en contacto con los camioneros y se fue adentrando en el lenguaje característico de este medio de comunicación.

EL NOMBRE DEL RADIOAFICIONADO VIENE DETERMINADO POR LA ESTACION

El sistema que rige a todas estas emisoras de radio está organizado en base a una serie de estaciones. Cada uno de ellos es una estación que tiene un nombre determinado, escogido personalmente, que puede estar repetido, lo cual no supone ningún problema. Todos estos aficionados realizan una vez al año una reunión llamada «Cacerías del zorro» que consiste en que uno de ellos escuda la frecuencia y los demás deben buscarla, una vez terminado este juego se prepara una cena, previa aportación de quinientas pesetas por parte de los integrantes con las que se cubren los gastos de la comida y de los premios. Esto lleva consigo un mayor entendimiento entre ellos ya que cada uno aporta sus experiencias radiofónicas.



LOS EMISORES SE RIGEN POR UN LENGUAJE PROPIO

Mari nos explicó el significado de algunas claves utilizadas por los emisoras, por ejemplo: QSO se utiliza para dar entrada a la persona que quiere establecer comunicación y participar de la conversación; QRX es la llamada de urgencia; QRA es el nombre de la persona que emite; QRZ da paso a la estación; QRM significa que hay ruidos en la emisión; «Coplando» es sinónimo de hablar y «verticales» significa establecer citas con los colegas de la radio para cambiar impresiones y poder llegar a una mayor intimidad. Una de las cosas que más preocupan a Mari son las «Portadoras», es decir cuando otros radioaficionados aprietan la pastilla del micrófono, sin previo aviso de entrada en la conversación o rueda, no permitiendo ni recibir ni emitir, rompiendo las conversaciones.

La frecuencia que utiliza Mari es la número 19 y este código de palabras lo conoce por la revista «URE» (Unión Radioaficionados Españoles). Para tener esta emisora legalizada debe pagar mil ochocientas pesetas al año.

LOS CAMIONEROS, TOTALMENTE PARTIDARIOS DE ESTAS EMISIONES

Por su parte, los receptores de

estas emisiones, en su mayoría camioneros, nos explicaron a través de la emisora de Mari es necesario que existan y si Mari y Araceli dejan de emitir, nosotros también lo haremos ya que nos hacen una gran compañía con sus chistes, canciones, etc. Mari realiza esta labor únicamente por «hobby» sin recibir ninguna compensación económica y eso que le mantiene ocupada casi todas las horas del día.

Mari nos manifestó también su deseo de que los camioneros pudieran llevar estas emisoras sin ningún problema, ya que en ocasiones debido a que no tiene el aparato legalizado les ha sido aprehendido. «Creo que es necesario porque así se hacen compañía mutua e incluso se evitan algunos accidentes que pudieran estar ocasionados por el cansancio y el aburrimiento».

Como dato curioso habría que señalar por último que existe un mayor número de mujeres dedicadas a esto que de hombres quizás porque son mayoría las mujeres que se dedican a las faenas de la casa. A pesar de tener este punto en común la mayoría no se conocen entre ellas aunque mantienen unas buenas relaciones.

Diario de Lleida

PUBLICACION PERIODICA

DESTINATARIO:

Remitente: U.R.E. - Apartado 262 - Granollers - (Barcelona)