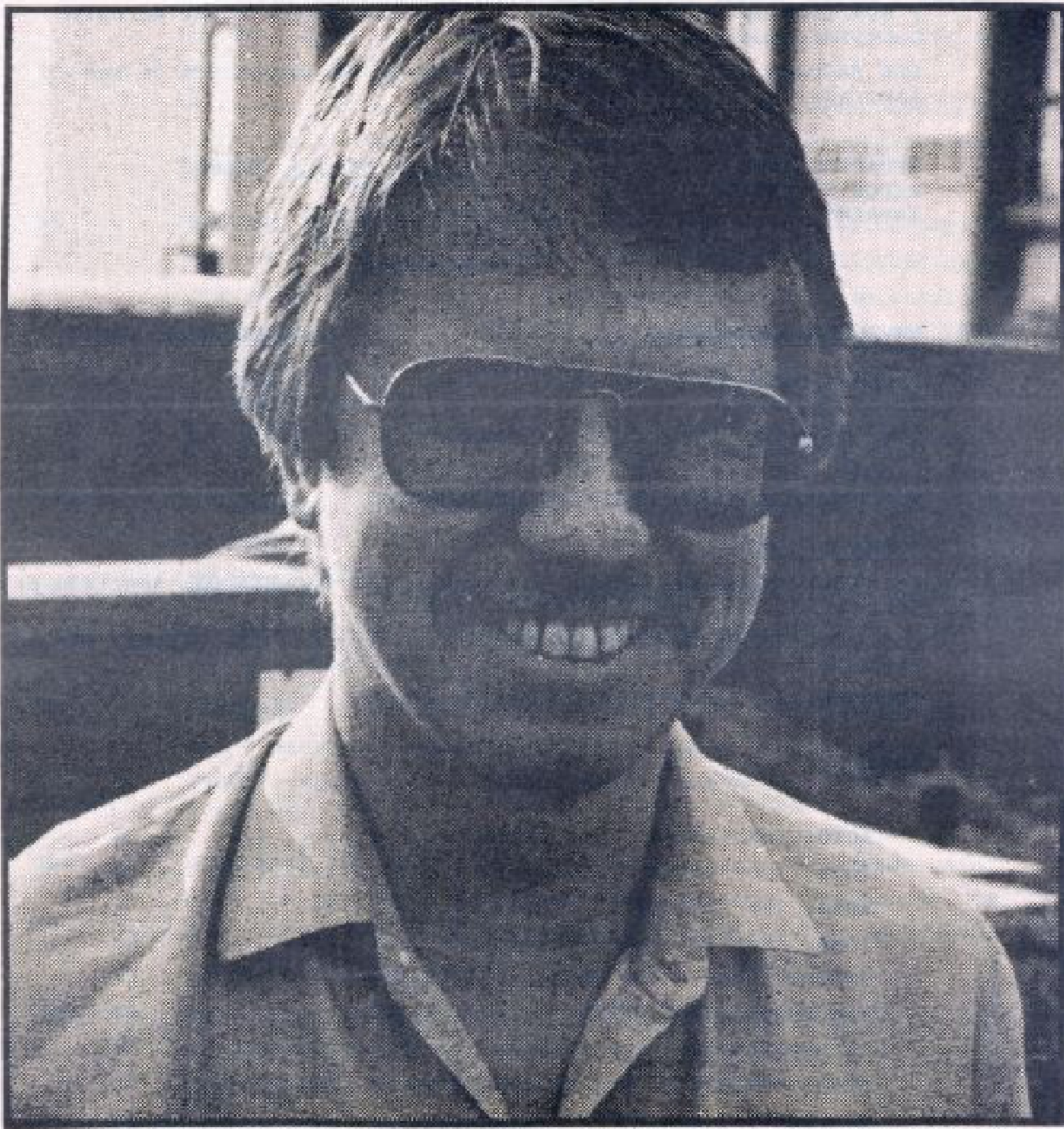


LES BACORES DX

BOLETIN DE INFORMACION DX

AÑO II, NÚMERO 21, ABRIL 1990



OH I RY Pekka Kolehmainen

LES BACORES DX

LES BACORES DX, autoriza la reproducción, siempre que se cite su procedencia, de los artículos y demás materiales literarios y gráficos del presente número. La reproducción total de este boletín queda totalmente prohibida.

LES BACORES DX, no se responsabiliza de las opiniones de sus colaboradores.

REDACTOR JEFE : JOSE PEINADO GARCIA, EA5PCO
DEPOSITO LEGAL : V - 1877 / 1989
IMPRIME : COPISTERIA SANCHIS
C/ QUART, 121 Bajo
46008 VALENCIA

ENVIO DE BOLETINES A

España, Portugal y Andorra
Resto de Europa
América y Africa
Asia y Oceanía

CUOTA ANUAL SOCIO

3.500 ₧
4.500 ₧ ó 42 \$ USA
4.850 ₧ ó 44 \$ USA
5.150 ₧ ó 46 \$ USA

EN CUALQUIER CASO, CUOTA DE INSCRIPCION 1.000 ₧ ó 9 \$ USA

FORMA DE PAGO

Por GIRO POSTAL ORDINARIO, dirigido a LES BACORES DX, Apartado de Correos, 1.325 46080 VALENCIA (Spain).

Mediante CHEQUE NOMINATIVO CRUZADO a favor de "LES BACORES DX", en Ptas. ó en \$ USA.

TELEFONO LES BACORES DX. (96) 366.00.87

SUMARIO

ACTUALIDAD DE DX, Por EA5FCO	2
IOTA, Por EA5KB	5
IDEA, Por EA4AXT	6
IDEA, Por la redacción de LBDX	11
EXPEDICIONES, Por EA5KB	17
ESCUCHADO, Por EA5DLD	19
CALENDARIO DX, Por EA5FCO	20
OTRAS NOTICIAS, Por la redacción de LBDX	21
QSL INFO, Por EA5FYJ	22
REPORTAJE, Por EA5EC	24

actualidad dx

- ANTARTIDA** Y9ØANT será el indicativo que utilizará Manfred, Y21RO, desde la Base "George Forster". Este operador debe de estar activo durante un año, empezando este mes de Abril. Las frecuencias que utilizará son: 3.503, 7003, 21010 y 28010 en CW y 3790, 7045, 14195, 21200 y 28495 en SSB. La QSL a su propio indicativo.
- Por otra parte, HB9BPU se encuentra activo desde ZLØAIC y tiene la intención de permanecer allí hasta el próximo año la QSL será vía HB9AAA.
- A5** BHUTAN, las últimas noticias que llegaron a esta redacción, antes de cerrar la presente, y muy fiables, indicaban que Jim Smith estaría activo a finales de Abril y que estaría activo durante 3 o 4 semanas. El indicativo puede ser A51JS y los costes de la expedición correrían a cargo del Heard Island Dx Association.
- El pasado día 22 se escuchó a una estación desde A5, en CW y más tarde algunos QSO's con estaciones japonesas, cesando muy pronto la transmisión. Desconocemos si se trata o no de Jim.
- CT3** MADEIRA IS., G3PFS ha vuelto otra vez a su QTH de CT3EU, esta nueva operación dio comienzo el pasado mes y en principio no abandonará la isla hasta el próximo día 11.
- HR** HONDURAS, LNDX informa que F2JD estará activo desde HR1 y HR5 a partir de mediados de mes y hasta finales de mayo. También tiene en sus planes viajar hasta NA-57 saliendo al aire /HR6.
- JD1** OGASAWARA IS., Del 4 al 28, JG6CVO estará /JD1 desde este país. La operación la piensa hacer en todas las bandas, CW SSB y RTTY. La QSL podrá enviarse via directa a su propio indicativo ó via bureau.
- PACIFICO** Tal y como anunció LBDX-20, AA6LF ha iniciado un viaje por diferentes países del Pacífico. El calendario, en un principio queda de la siguiente manera:
- *Abril FO, Marquesas.
 - *Mayo FO, Tuamotu,
 - *Junio FO, Sociedad.

- *Julio ZK1XP, North Cook
- *Agosto T32BO, Christmas, KH5/AA6LF, Palmira y quizás también Kingman Reef.
- *Septiembre. KH6, Hawai.

desde donde finalizará su viaje.

Utilizará un ICOM 735, una butternut y otras antenas, también dispondrá de doble VFO que lo utilizará cuando sea necesario. AA6LF, saldrá en algunos nets cuando los piles-ups decrezcan.

- S2 **BANGLADESH**, el pasado día 15 de Marzo estuvo en el aire durante 24 horas la estación S21U, fue escuchada en 21265 a las 1045z. En un principio se pensó de que podría tratarse de Jim Smith, pero horas más tarde fue descartada esta posibilidad. De momento se desconoce quien operó esta estación y cabe la posibilidad de que fuera un pirata.
- STØ **SUDAN DEL SUR**, Como ya se informó en LBDX-20-A, PA3CXC tiene problemas para realizar su actividad desde este país. Además de los problemas económicos hay que sumar los de transporte por lo que la fecha de comienzo a sufrido un ligero retraso. PA3CXC informó que la expedición se podría llevar a cabo a mediados de este mes y que el indicativo será PA3CXC/STØ descartando, por tanto, los prefijos 6UØ como se anunció en un principio.
- SV5 **DODECANESO**, SVØAA y un par de norteamericanos estarán /SV5 del 19 de Mayo al 3 de Junio. La operación se llevará a cabo de 10 a 80 metros en CW y SSB.
- TK **CORCEGA**, HB9CJC Rene y HB9PLQ Barbara, estarán activos a partir del día 7 de Junio y hasta el 9 de Julio. La operación se llevará a cabo de 10 a 80 metros en CW y SSB.
- TU **COSTA DE MAFIL**, TU2UI, es una nueva estación que permanecerá allí durante 18 meses. La QSL será vía WA8ZWR.
- T7 **SAN MARINO**, en conmemoración del 10 Aniversario de la Asociación de Radioaficionados de San Marino, estará activa la estación T7ØA/1Ø del 21 al 22 de Abril.
- URSS **RW3AH**, saldrá al aire con el indicativo ER3W del 24 de Abril.

al 15 de Mayo. Estará activo en todas las bandas y modos. A la hora de redactar esta nota se desconoce desde que Oblast transmitirá.

UI8IAY y UI8IAQ estarán activos durante este mes desde el oblast 173 como UI8D.

- VIAJE** W2BJL, estará en el aire desde V47KJI del 3 al 28 de Abril y desde V2IAJI en la isla de Antigua del 28 al 30. La QSL a su propio indicativo.
- VK9** LORD HOWE IS., después de la actividad desde 5W1 y KH6, N6AMG estará activo desde Lord Howe a partir del 5 de Abril y hasta el día 12.
- VP2E** ANGUILLA, W1HEo y otros operadores activarán este país del 19 al 24 de este mes, en las bandas de 10 a 40 metros en SSB y CW.
- YVØ** AVES IS., la expedición que estaba anunciada para el pasado mes de Marzo, ha sido pospuesta para mediados del mes de Abril. Parece ser que esta operación será solo en RTTY, AMTOR y PACKET.
- ZB2** GIBRALTAR, F2JD informó que volverá a estar activo durante los primeros días del mes de Abril. Recordar que F2JD irá a Honduras a mediados del mes.

HAN COLABORADO EN ESTE BOLETIN:

EA3CVO, EA5GEG, EA5FMJ, EA4CP, EA8RA, EA5BD, INSIDE DX, LES NOUVELLES DX, CQ RADIO AMATEUR, VENTANA TELEGRAFICA y EA4AXT.

i.o.t.a.

- AS - 42 SEVERNAYA ZEMLYA, 4K4BCU, se le escucha asiduamente en 14006 Mhz. entre las 2200-2300z.
- EU - 10 LEWIS IS., GØMGM del 7 al 21 de Abril estará activo.
- EU - 46 SENJA GROUP IS., LA1CI, activo en 14196 Mhz a las 0245z.
- NA - 04 NORTHSLOPE GROUP IS., K3KTW/KL7, se le escucha a menudo en el Iota Net a las 19000z en 14260 Mhz.
- NA - 17 CEDROS IS., XF1C, Benito, está atento a España los 20 primeros kilociclos de CW, así como, en 1.830 KHz a las 2330z. y en 3.785 Khz a las 2300z. Espera en breve poder activar alguna de estas islas: Los Benitos, Todos los Santos ó Guadalupe.
- NA - 28 PRIBILOFF IS., NL7SY activará el 8 de Abril este grupo sólo en 10 metros.
- NA - 46 MARTHA-S VINEYARD IS., NT1I estará activo desde el 31 de Marzo hasta el 2 de Abril.
- NA - 57 BAHIA IS., F2JD puede estar activo entre Abril o Mayo.
- NA - 64 NEAR IS., AL7NJ se le escucha en 21417 Mhz a las 0200z.
- NO REF. BRESCOU IS., TV6EAI estará activo del 14 al 22 de Abril.
- NO REF. MARACA IS., PY8AAL estará activo a partir del 31 de Marzo ó más adelante por varios días. Utilizará los indicativos de ZV8AL ó ZV8AA.
- NO REF. CAVIANA IS., ha estado activa hasta finales de Marzo como ZZ8BI.
- NO REF. YASAWA IS., YJ8M, Marek, ha operado como 3D2YA desde estas islas a finales de Marzo. Desconocemos la referen-cia IOTA (OC-??).
- NO REF. TROBRIAN IS. Se le puede asignar OC-115, aunque no es-tá confirmado por el manager. Ha utilizado el indicativo P29VMS.
- NO REF. ARCHIPIELAGO LOS CHONOS, existen rumores de una posible actividad por parte de un grupo de radioaficionados chilenos.

DIPLOMA IDEA (ISLAS DE ESPAÑA)

La Sección Territorial Local de Madrid de la Unión de Radioaficionados Españoles, expide el Diploma IDEA (Islas de España) con el fin de promocionarlas lo máximo posible, fomentando las expediciones a las mismas según las siguientes BASES:

- 1.- Podrán optar al Diploma IDEA todos los radioaficionados (emisoristas o escuchas) en posesión de licencia.
- 2.- Los contactos podrán ser efectuados en cualquier banda y modo autorizados. No serán válidos los QSO en bandas o modos cruzados, ni a través de repetidores terrestres, aunque sí lo serán a través de satélites, único medio válido para contactos en banda cruzada.
- 3.- Todos los QSO con cualquier isla deberán haber sido realizados posteriormente al 1 de Enero de 1.985 inclusive.
- 4.- Los diplomas serán expedidos en FONIA (AM, FM, SSB), TELEGRAFIA Y MIXTO. En la modalidad de MIXTO, podrán incluirse los QSO en cualquier otro modo autorizado y no expuesto en las bases. La solicitud MIXTA requerirá presentar la mitad de los QSO exigidos en un solo modo de transmisión (fonía o telegrafía); el resto de los modos, si los hubiera, podrán incluirse con la otra mitad. Habiendo optado en principio por el diploma MIXTO, se pueden utilizar posteriormente las mismas QSL para solicitar cualquiera de los otros dos, siempre que se acredite haber conseguido el número de contactos requeridos en esa nueva modalidad que se solicite. No se podrá acceder al MIXTO, tras poseer de antemano cualquiera de las otras dos modalidades.
- 5.- Según su QTH, cada solicitante deberá contactar con diferente número de islas, distritos y bandas, según se detalla:
 - a) Para estaciones españolas, el Diploma se otorga acreditando haber contactado (o escuchado en el caso de SWL), con 26 islas codificadas del directorio IDEA, mostrado más adelante. En la solicitud habrán de aparecer al menos en una ocasión, 7 de los distritos donde éstas existen (todos excepto el 4) y cada una de las bandas clásicas de HF al menos tres veces. En el resto de QSO, pueden aparecer si se desea, contactos en otras bandas cualesquiera (HF, VHF, UHF, etc.). Se otorgarán endosos en las distintas modalidades por cada 5 islas adicionales PARA CUALQUIER SOLICITANTE. En la solicitud de éstos, figurarán al menos 4 distritos y 3 bandas distintas.
 - b) Las estaciones de las zonas WAZ 14, 15, 16, 20 y 33 (salvo territorio español, necesitan contactar con 22 islas. Figurarán al menos 6 distritos y cada una de las 5 bandas aparecerá al menos dos veces. En el resto de QSO, pueden listarse si se desea, otras bandas cualesquiera. Sus peticiones de endosos constarán de al menos 3 distritos y 3 bandas distintas.
 - c) Las estaciones de las zonas WAZ 5, 6, 7, 8, 9, 10, 11, 12, 13, 17, 21, 34, 35, 36, 37 y 40, necesitan contactar con 18 islas. Figurarán en sus solicitudes al menos 5 distritos y cada una de las 5 bandas, al menos una vez. En el resto de QSO, pueden aparecer si se desea, otras bandas cualesquiera. En sus listados de endosos constarán al menos 3 distritos y 2 bandas distintas.

d) Las estaciones de las restantes zonas WAZ, necesitan contactar con 14 islas. Figurarán al menos 4 distritos en alguna ocasión, así como 4 bandas clásicas de HF al menos una vez. En el resto de QSO, pueden aparecer si se desea, otras bandas cualesquiera. En sus solicitudes de endosos por cada 5 islas adicionales, aparecerán al menos 2 distritos y 2 bandas distintas. Los endosos para diplomas MIXTOS habrán de contener además 3 QSO en un mismo modo para cualquiera que los solicite.

- 6.- A los leticionarios del Diploma que residan en islas españolas, se les considerarán válido el contacto con estaciones de su propia isla.
- 7.- Son válidos también los QSO efectuados DESDE estaciones portables, portátiles y móviles, siempre que se atengan a las retribuciones del punto 5 y que el solicitante DEMUESTRE DOCUMENTALMENTE su autorización para operar en estas circunstancias (vale fotocopia), CON estaciones isleñas portables y móviles terrestres autorizadas por Telecomunicaciones.
A este respecto, no serán válidas las QSL presentadas de QSO con estaciones isleñas portables y móviles terrestres autorizadas por Telecomunicaciones.
A este respecto, no serán válidas las QSL presentadas de QSO efectuados con estaciones SIN DISTINTIVO ESPECIAL DE LLAMADA, que ocasional o temporalmente han operado desde isla distinta a la de su QTH habitual o por desplazamiento desde la península u otro país, sin autorización de portable en licencia, detalle a imprenta en propia QSL del número de oficio y Jefatura Provincial de Telecomunicaciones que otorga el permiso o cualquier otra analogía, salvo que se demuestre documentalmente lo contrario por parte del operador, con fotocopia adjunta a su tarjeta QSL, o directamente, para mayor comodidad suya e inferir gasto, a esta STL ó Manager.
- 8.- No serán válidos los contactos con estaciones móviles marítimas aunque estén atracadas en puerto, fondeadas o navegando en las proximidades de cualquier isla, así como con estaciones móviles aéreas que se encuentran sobrevolando las mismas.
En todos los casos la estación IDEA contactada ha de estar ubicada en tierra.
- 9.- No se le considerará válida aquella isla en la que, habiendo sido activada por expedición, el solicitante de Diploma haya formado parte de su activación como operador, entendiéndose como tal toda persona que se desplaza con el grupo expedicionario y que permanece en éste de principios a fin de la misma, haya o no hecho uso de la estación.
Podrá considerársele válida si su participación se ha limitado a realizar labores de porteador, ayudante, logística o transportista siempre que su cargo llevase implícito su regreso a tierra durante la celebración de la misma, haya realizado el QSO y así conste en el informe de su aparición.
- 10.- Las QSL acreditativas deberán ser enviadas ni enmiendas ni raspaduras en su forma original, junto a una lista de las mismas donde se expresará nombre, apellidos y dirección del peticionario, los QSO por orden de distrito, fechas, bandas, modos, nombre, códigos de las islas contactadas y zona WAZ del solicitante, a la dirección del manager, EA4AXT y zona WAZ del solicitante, a la dirección del manager, EA4AXT, adjuntando 300 ₧ en metálico, cheque de cuenta corriente o bancario, o el equivalente en sellos para sufragar gastos de envío del Diploma y QSL.

Para estaciones no españolas, 5 dólares USA ó el equivalente en cualquier billete de Banco extranjero cotizabile en España. La petición de endosos se hará de la misma forma (QSL y lista), pero con 100 ¢, cheques ó sellos de Correos para estaciones españolas, o 2 dólares USA ó equivalente para extranjeras.

CONSIDERACIONES

- A) Cada una de las islas posee una codificación dependiendo del distrito EA donde se encuentre, seguido de un número de grupo dentro del distrito y de un número de orden dentro del grupo.
- B) La isla de Alborán, cuyo número en el Diploma IDEA es EA7-1-1 por pertenecer a la provincia de Almería, se considerará a efectos de distrito el que la Dirección General de Telecomunicaciones estima oportuno a la hora de conceder licencia de operación desde la misma según su prefijo, o sea el NUEVE.
- C) Existen más ISLAS que no tienen aún codificación y por tanto NO válidas para conseguir el Diploma, aunque no por ello inactivables y susceptibles de ser incluídas en directorio en lo sucesivo.
- D) Para codificar alguna isla no relacionada en estas bases, los operadores que fueran a activarla, podrán ponerse en contacto con el manager del Diploma para mayor agilidad, cuyas direcciones se indican más adelante, o con la STL URE MADRID en calle Caballero de Gracia, nº 18-19 dcha. B, 28013 MADRID, único representante y organismo respectivos con facultad exclusiva para incluir, excluir o codificar islas del directorio del Diploma que expide.
- E) Se recomienda solicitar inclusión de nueva isla con suficiente antelación a su actividad (se estima entre 4 y 5 semanas) para llevar a cabo posibles consultas con los mapas oficiales usados en el Diploma según los CRITERIOS por los que se rige.
- F) No serán tenidas en cuenta las islas de tierra adentro situadas en ríos, lagos, lagunas, embalses, albuferas ni marismas, así como las que, aún no perteneciendo a las de este tipo, se encuentren unidas a otras islas marítimas.
- G) Podrían ser consideradas como válidas las situadas en puertos, deltas, estuarios, bahías, rías y ensenadas, siempre que haya el suficiente espacio abierto en éstos como para considerarla isla marítima y que gran parte de su costa esté bañada por mar u océano.
- H) El CRITERIO a seguir por esta STL para considerar una isla como activable y válida para incluir en el directorio del Diploma será: "TODO ACCIDENTE GEOGRAFICO QUE ESTANDO UBICADO EN MAR U OCEANO, FIGURE EN CUALQUIER IDIOMA O DIALECTO ESPAÑOL CON LA DENOMINACION DE ISLA, ISLOTE O ISLETA EN CARTOGRAFIAS OFICIALES DE PUBLICO ACCESO EDITADAS POR EL SERVICIO GEOGRAFICO DEL EJERCITO A ESCALA 1:50.000 (500 metros reales representados en un centímetro de mapa)".
- I) No obstante podrá considerarse la inclusión de una nueva isla, si ésta aparece en cartas náuticas no deportivas publicadas por el Instituto Hidrográfico de la Marina en Cádiz a su mínima escala editada (algunas a 1:1.000), según sus catálogos y en atención a correcciones aplicadas por "Avisos a los Navegantes" lo más modernas posibles.

J) En caso de disparidad entre mapas, imperará sobre el otro aquel en el que la posible isla en cuestión figure como tal.

K) Aquellas agrupaciones de islas distantes un kilómetro o más de las costas peninsulares o de las de otras islas del directorio, que no aparezcan sino como archipiélagos, serán válidas como una sola en su conjunto con el nombre del grupo de todas ellas o con el de la mayor extensión.

L) Igualmente lo serán aquellas que, sin constituir archipiélago, cumplan las mismas condiciones de distancia a las costas que las anteriores, aunque los mapas no especifiquen su insularidad.

M) Las denominaciones de estels, escull, peñas, peñetas, peñones, castros, castrones, bajas, lajas, mogotes, farallones, piedras, puntas, roques y similares, no serán consideradas a excepción de: Roque Salmor (Hierro), Roques de Garachico, de Dentro y de Fuera (Tenerife), Roques del Infierno o del Oeste y del Este (Graciosa).

N) En caso de duda a la hora de aplicar estos criterios para determinar si una nueva isla es o no válida, esta STL o en su nombre el manager del Diploma, nombrará a su juicio un comité consultivo compuesto por nueve radioaficionados con distintivo español (uno por distrito) que, mediante votación harán seguir según su entender la aplicación de estas normas. Si hubiera empate por posibles abstenciones, esta STL o en su nombre el manager, intervendría en uno u otro favor.

O) Es recomendable que en las QSL de islas activas o por activar, figure el número de código de cada una a efectos de publicidad, localización y conocimiento del corresponsal, aunque ello no es imprescindible, siempre que figure al menos el nombre de la misma y esté incluida en el directorio.

P) El número de código puede llevar los dígitos separados por guiones, por puntos, por barras de fracción o, simplemente todo seguido. Por ejemplo: EA8-1-4, EA8/1/4 ó EA814.

Q) Esta STL aumentará en caso necesario las islas de cada grupo de su directorio susceptible de hacerlo, en un máximo de hasta tres por año no acumulables.

R) En caso de incorporar alguna más, se notificará a la mayor brevedad posible.

DIRECCIONES POSTALES DEL MANAGER DEL DIPLOMA IDEA:

Ramón Ramírez González (EA4AXT)
Apartado Correos, 139
28820 COSLADA (Madrid)

ó

Provisional hasta nuevo aviso:

UNION DE RADIOAFICIONADOS DE PALMA
Ramón Ramírez González (EA4AXT)
Apartado de Correos, 34
07080 PALMA DE MALLORCA (Is. Baleares)

NOTAS :

La gran afluencia de expedicionarios a islas que se ha producido últimamente, tal es el fin del DIPLOMA IDEA, ha hecho necesaria una reestructuración de sus bases. Estas consisten básicamente en la exigencia de un mayor número de ellas trabajadas, además de un mínimo de distritos y bandas, cosa que beneficiará especialmente a los que desinteresada y altruísticamente, no escatiman esfuerzos y medios para realizar por los demás semejantes tareas. Creemos y esperamos que esta mayor exigencia, muy lejos de ocasionar molestias entre los adeptos del Diploma, ayude por el contrario a estos colegas a sentir más útil y realizada su labor. Otra novedad es la creación de criterios para determinar la validez de las islas que en el futuro entren a formar parte de su directorio, algo de lo que hasta ahora carecía el Diploma y que estimamos contribuirá a una mejor interpretación y comprensión del mismo, además de otras pequeñas modificaciones en su contenido de las que no consideramos oportuno su comentario si se efectúa una detenida y fiel lectura del mismo.

El Diploma IDEA no posee ningún modelo de impreso oficial para su solicitud; no obstante se recomienda a estos efectos la utilización del magnífico prontuario del grupo valenciano LES BACORES DX tiene publicado y a la venta.

Estas BASES anulan a las anteriores a partir del día 20 del mes en el que salgan publicadas en las revistas URE o CQ RADIO AMATEUR, considerándose válidas para la antigua versión a la que anulan aquellas solicitudes recibidas con fecha de matasellos anterior a la expuesta, salvo indicación del solicitante.

EA4AXT, Manager

NOTA DE LA DIRECTIVA.

Agradecemos muy sinceramente el envío de estas nuevas bases del Diploma IDEA, en primicia, dado que cuando éstas salgan publicadas en otras revistas, nuestros socios ya podrán tenerlas en sus manos.

Por otra parte, queremos indicar, que por parte de LES BACORES DX, se va a continuar activando islas, tal y como se aprobó en la Asamblea General del 9 de Diciembre pasado, para darle más renombre a este Diploma Español.

Amigo Ramón, ya sabes que nos tienes a tu entera disposición, para lo que necesites.

Enhorabuena a ti y a todo tú equipo, por este gran trabajo.

EXPEDICION A ISLA PLANA (EA5-4-4)

=====

Tal y como tenía previsto el grupo de "LES BACORES DX", en reunión del 9 de Diciembre de 1.989, han empezado sus expediciones a islas del Mediterráneo, en este caso, la expedición a Isla Plana, que se encuentra a pocos metros de la playa y a 42 Km. del sur de Cartagena.

Nuestro grupo de expedicionarios se desplazó desde Valencia pasando por Pedreguer (Alicante), hasta pasar la noche en Cartagena en casa de EA5BC, Gabriel, el día 16 de Marzo. Una vez pasada esta noche, salieron hacia la Isla Plana. El 17 de Marzo a las 0800 de la mañana, EA5DLD, EA5KB, EA5GEO, EA5DDY y EA5BC emprendieron el viaje, donde a las 1000 ya estaban instalados los dipolos así como el Kenwood TS-440 y puesto en el aire el indicativo especial "ED5PLA".

El mal tiempo, así como, el viento de Levante, es la nota destacada de esta expedición, pero el esfuerzo de todos hizo posible el éxito de la operación. Además tuvimos la idea y ayuda acertada de Juan Pedro, así como de Pedro, EA5GFI.

Se realizaron 1.651 QSO's, en 27 horas de operación, trabajando exclusivamente en SSB. El desglose fue el siguiente:

3.6 Mhz.	139 QSO's
7 Mhz.	396 QSO's
14 Mhz.	613 QSO's
21 Mhz.	453 QSO's
28 Mhz.	63 QSO's

El día 18 de Marzo, a las 1830 de la tarde, se interrumpió la operación para poder reforzar a las otras operaciones a islas.

ISLA DE MAZARRON (EA5-4-5)

=====

El día 18 de Marzo a las 0830 EA, se desplazaron desde el Puerto de Mazarrón con un barco de 7 metros de eslora, a la isla de Paco ó Mazarrón, aunque también tiene diferentes nombres como Cabezo, de los alemanes o de Adentro. Hemos creído más interesante darle el nombre de isla de Paco, porque es el más conocido, así como también lo reconoce y acepta el manager del IDEA, Ramón EA4AXT.

Los operadores fueron EA5BC, EA5DDY y EA5KB; estando sólo 4 horas operando, no acompañando la propagación en nuestra corta estancia, se realizaron 259 QSO's, y el desglose es como sigue:

7 Mhz.	167 QSO's
14 Mhz.	48 QSO's
21 Mhz.	42 QSO's
28 Mhz.	2 QSO's

La isla tiene una superficie de 82.000 m2. y está a 800 metros de la costa.

EXPEDICION A ISLA CUEVA DE LOBOS (EA5-4-6)
=====

El día 19 de Marzo, a las 0800 EA salimos de nuevo desde el Puerto de Mazarrón, con el mismo barco que en la anterior expedición dirigiéndonos 5 millas hacia el sur a buscar la isla de Cueva de Lobos, durando la travesía 40 minutos por mar abierto.

La llegada, así como el desembarco fue dificultoso, debido a los empina dos acantilados de esta isla. Subimos con mucha dificultad a la cima, no sin despertar a la gran cantidad de palomas y gaviotas que anidan en la isla.

Nos pusimos al aire con nuestro propios indicativos portables, los operadores fueron EA5BC/p en 40 metros, EA5KB/p en 20 metros, EA5DDY/p en 15 metros y EA5GEO/p en 10 metros.

Se realizaron 211 contactos todos ellos en SSB, según el siguiente desglose:

7 Mhz.	117 QSO's
14 Mhz.	39 QSO's
21 Mhz.	50 QSO's
28 Mhz.	5 QSO's

De todas las expediciones se dispone de una grabación en video para nuestros socios, a quien le pueda interesar deberá de ponerse en contacto con Jean Marie, EA5HE que le facilitará una copia.

Hasta pronto en Formentera ó Isla Benidorm.....

******* NUEVAS EXPEDICIONES *******

- Isla Formentera, ED6FIE, del 12 al 15 de Abril.
- Isla Cuadrada, ED9ICE, finales de Abril ó principios de Mayo.
- Isla Benidorm, ED5IBE, del 14 al 15 de Abril ó del 21 al 22 de Abril.
- Isla Escombreras, ED5IEE, a determinar fechas entre Abril ó Mayo
- Isla Palomas (ó Isla Torrosa), ED5IPE, ED5ITE, a determinar fechas entre Abril ó Mayo.

Se están preparando otras expediciones como a Isla del Gato, Torrevieja, Isla del Sujeto, en el Mar Menor e isla de Toja en Galicia; por socios de LES BACORES DX.

Animo y suerte a los expedicionarios.

escuchado

SSB	SSB	SSB	SSB	SSB	SSB	SSB	SSB	SSB
3A2LF	14175	1830	HSØAIT	28480	0932			
3D2ER	14222	0650	IJ1M	14168	1444			
4K4QQ	14175	1835	J39CO	14191	2313			
5B4YF	14243	1500	JG2GEZ/JD1	21250	0904			
5N6YBC	28404	1135	JY5DK	14250	0510			
5N8HEM	14323	1916	JY9VC	14192	2107			
5T5FA	28495	0819	KH2L	14198	0703			
5Z4FO	14175	1830	OD5MM	14243	1600			
7X2AK/3	14150	0513	P29VMS	14222	0610			
8P9FF	14222	0612	P4ØV	28520	0932			
9H4L	14280	0708	PH/PA3BES	14192	2314			
9J2AL	28507	1034	SØ1EA	21195	0640			
9J2FR	28663	1538	SU1ER	14250	0520			
9K1IC	28541	0947	T7ØA	14197	1734			
9Q5TE	14220	0530	TA2AU	28473	0830			
9Y4KB	14150	0512	TA5L	28510	1240			
A35KB	14222	0635	TF5IW	14250	1826			
A41JR	14266	1929	TF6MM	28403	1500			
AP5HQ	14175	1815	TJ1AP	14274	0701			
BY1BJ	28530	0837	TJ1BJ	21322	2050			
C53GB	7057	2054	TJ1SR	14240	1530			
CF25A	14199	2139	TL8WD	14222	0650			
D44BS	14224	0719	TR8CA	14206	0506			
DU9CO	14240	1705	TU2QQ	14175	1830			
DX8I	14175	1820	V31BB	14158	0640			
EL2BG	28531	0833	V47KTG	14222	0645			
EL2BG	14272	0725	VO3BD	7077	2052			
EL2DK	28487	1234	VQ9HB	14243	1508			
FM5WD	14119	0811	VS6WD	28525	0645			
FR5ZN	14175	1825	YB8HX	14244	1650			
PT5XA	14140	1640	YC6KOS	7057	2228			
FY4FC	21156	1100	YK1AO	14250	0530			
HBØLL	14243	1630	XT2BX	7077	2020			
HH2Z	7057	2250	ZC4BS	14175	1826			
HL1KIB	28510	0947	ZS3AC	14227	0854			
HZ1HZ	28613	1812	ZK1SL	14152	0750			

CW	CW	CW	CW	CW	CW	CW	CW	CW	CW
3C1EA	28307	1500	J34LTA	21029	1607				
4K3SS	14007	2004	J34LTA	21029	2022				
4L1QRQ/9	7003	1920	J6LSN	28009	1409				
5Z4FN	21003	0751	KZ3H/KP2	21025	1839				
6W1QB	7008	0705	OX3TW	14008	1617				
8Q7DK	21017	1743	SU2MF	14007	1852				
A4DX	28015	1218	TL8PS	28006	1345				
FK8FS	14022	0735	ZF2NE/8	28008	1822				
FK8DD	14011	0800	ZFØAEM	14001	0743				
HR1LW	21010	1231	ZFØAKH	14013	0730				

calendario dx

ABRIL

Día	1	Fin de JK1ZNB/JD1	LBDX 20
Día	1	Comienza JX7DFA	LBDX 20
Días	3 - 28	V47KJI	LBDX 20
Días	4 - 8	JG6CVO/JD1	LBDX 21
Días	4 - 18	KH5 Jarvis por AH6IO y grupo	LBDX 20
Días	5 - 12	VK9 Lord Howe por N6AMG	LBDX 21
Día	5	Finaliza 5W1 por N6AMG	LBDX 20-A
Días	7 - 8	SP DX CW CONTEST.	
Día	8	Finaliza VK9LE	LBDX 20
Día	11	Finaliza CT3EU	LBDX 21
Días	12 - 15	ED6IFE por EA5BC y grupo	LBDX 21
Días	12 - 15	ED5IDB por EA5KB y grupo	LBDX 21
Días	19 - 24	VP2E por W1HEO	LBDX 21
Días	19 - 26	Comienza Palmira por AH6IO y grupo	LBDX 20
Días	21 - 22	T7ØA/1Ø	LBDX 21
Día	24	Comienza ER3W	LBDX 21
Día	28	Comienza KH5K por AH6IO y grupo	LBDX 20
Días	28 - 30	V21 AJI	LBDX 21

Durante el mes:

Fin de F1LJO/FY	LBDX 20-A
7P8CL por SM5KDM	LBDX 20-A
Fin de GM9ØCC	LBDX 20
HR por F2JD	LBDX 21
ZB2 por F2JD	LBDX 21
PO Marquesas por AA6LF	LBDX 21
PA3CXC/STØ ????	LBDX 21
Soviéticos desde UI8D	LBDX 21

MAYO

Día	4	Finaliza KH5K por AH6IO y grupo	LBDX 20
Día	15	Finaliza ER3W	LBDX 21
Día	19	Comienza SVØAA/SV5	LBDX 21

Durante el mes:

PO, Tuamotu por AA6LF	LBDX 21
-----------------------	---------

JUNIO

Día 3 Finaliza SV0AA/SV5 LBDX 21

Día 7 Comienza TK por HB9's LBDX 21

Durante el mes:

FO, Sociedad por AA6LF LBDX 21

JULIO

Día 9 Finaliza TK por HB9's LBDX 21

Durante el mes:

ZK1XP por AA6LF LBDX 21

otras noticias

- * EK9FWW, fue el indicativo que utilizó UZ9FWW durante el pasado mes de Marzo.
- * CF25A, fue operada por V/XN, en Conmemoración del 25 Aniversario de la Bandera Canadiense.
- * ZS3, desde el pasado 21 de Marzo, Namibia obtuvo la independencia. A partir de esa fecha todas las estaciones ZS3 cambiaron de prefijo. El nuevo es V51.
- * C31RA, nos llegan noticias de su reelección como Secretario General de la URA. Desde aquí nuestro apoyo incondicional. Animo Fede.
- * CURIOSIDADES, como dato anecdótico, os diremos que la única emisora (BROADCASTING) del Pacífico que emite dando una identificación o indicativo de radioaficionado es la "RADIO SUNSHINE" de Nime que se puede escuchar en días de propagación en 594 KHz AM y se indentifica como "This is Radio Sunshine ZK2ZN of The Nime Broadcasting", curioso o ¿no?.
- * ED8, ED8RA operada por EA8RA desde el 27 al 29 de Abril, desde la Isla de Gomera, activos en RTTY y SSB. La QSL vía EA8AZM.

qsl info

MANAGERS

PAIDITION

3A8A	vía	3A-Buro	P40AU	vía	WA6AUE
3B8DB		NA5U	P40BC		W1YRC
3B9DB		NA5U	P40DX		AA4VK
3D2BI		HB9CVX	P40G		NB6G
3DA0AN		WK4Y	P40I		K7RIE
5H3GW		AK1E	P40MA		WJ7X
5N0BAW		W4FC	PJ0K		NK4U
5N1MRE		K4ZKG	PJ1B		K2SB
CM5DD		UB5ILA	PJ2X		KQ1F
CM5JE		UB5ILA	RI7KU		UI8APA
CM5VF		UB5ILA	SN1OJP		SP9JPA
CM6DD		UB5ILA	SN70POZ		SP3KKU
CM6GG		UB5ILA	SN70SUL		SP5ZCC
CO5DD		UB5ILA	TR8HH		HB9IF
CO5GV		UB5ILA	V21OA		KE4OC
CO6CD		UB5ILA	V47NC		WB4QBB
CO7GC		UB5ILA	VP2MEU		K8UE
CO7JC		UB5ILA	VP2MFL		NA5U
CO7KR		UB5ILA	VP2MFY		NA5U
ED5LIM		EA5DLD	VP8BRR		G4YLO
ED5PLA		EA5DLD	VP8BRT		G4WFZ
ED5MDX		EA5DCL	VP8BUO		G0IHK

DIRECCIONES

BZ1FB	Hugh Dean, 420 West Rose Lebanon, OR. 97355, USA.
KD7P/KH2	Robert Winters, NCWP, MOU-3, GUAM, P.O.Box, 8265 Dededo Guam, 96912-8265. USA.
UA9MBN	P.O. Box, 71, Omsk, URSS.
YB8HX	P.O. Box, 4, Makassar 90001, Indonesia.
YN4JR	P.O. Box, 122 Jinotepe. Nicaragua.
3D2ER	Raj Singh, 19 Le Hunte St., P.O.Box, 184, Suva, Fidji Is.
3DA0AU	Harry Stickley. P.O.Box, 99, Amsterdam 2375. RSA.
5J0DX	HK4HHG, Tiberio Jaramillo L., Box, 50565, Medellin. Colombia.

NOTICIAS

- * K3ZO, las operaciones que realizó desde HSØ, deben de enviarse sus QSL's a WA4BCQ.
- * VQ9SS, las QSL's de esta operación deberán de enviarse a su operador N6SS.
- * LBDX, recomienda enviar las QSL's de 3W3RR a la dirección soviética, es decir, P.O. Box, 308, Moscu, 457200 URSS y no a Vietnam como en un principio se quería.
- * KA3DBN tiene los logs de VP2EE, VP2EHF y VP2E/KA3DBN.
- * V31KX, las tarjetas de esta operación deben de remitirlas a KR5N.
- * ZD8IAN, ha retornado a Inglaterra y las QSL's deben de remitirse a Clover Cottage, Kenny, Ashill, Nr. Ilminster Somerset TA19 Inglaterra ó a G4KJD por el bureau.
- * WB7PHL, tiene los logs de la operación de P6MY. Su dirección es 1047, June Terrace. Daytona Beach FL.32119.
- * K3CHP, las QSL's de 5NØAIP las puede confirmar.
- * ED5MDX, las QSL's de esta operación por parte de EA5DCL desde la Is Plana el fin de semana anterior antes de la operación de LES BACORES DX, podeis (los socios) enviarnoslas que nosotros nos encargaremos de ellas.
- * PORTITXOL Y DESCOBRIDOR, las pasadas expediciones realizadas por nuestro Grupo, fueron ya confirmadas. Los socios, recibirán en breve una nueva QSL a todo color. El manager del Diploma está al corriente del tema.

```
*****  
*  
*           A V I S O           I M P O R T A N T E  
*  
*****  
*  
*   PONEMOS EN CONOCIMIENTO QUE LA NUEVA DIRECCION  
*   DE "LES BACORES DX", A EFECTOS DE CORRESPONDEN  
*   CIA ES:  
*  
*           LES BACORES DX  
*           APARTADO CORREOS, 1.325  
*           46080 VALENCIA  
*  
*****
```

reportaje

CONSECUENCIAS REALES DE UNA CAIDA DE RAYO.

=====

La experiencia la cuenta W2FRC, Richard.

Eran las 0400 en una noche de tormenta. De pronto pareció que la casa ardía por los cuatro costados. Este es el escenario y el relato de lo que pasó:

Sobre una casa de dos pisos se extiende una antena para 80 mts. alimentada con línea paralela de 300 ohmios. Por un extremo la antena está sujeta a la copa de un árbol y por el otro a un mastil de madera que, a su vez, está sujeto por riostras que se sujetan en la parte inferior a dos postes de 1'5 mts sobre el suelo. Las riostras tienen dos aisladores del tipo huevo de porcelana cada una.

La antena pasa por encima del techo de la casa a una altura de unos 3'5 metros. La línea paralela de alimentación cae desde el centro de la antena en forma vertical unos 10 metros, a continuación sigue soportada con aisladores por la pared trasera de la casa entrando finalmente por una ventana al sótano de la vivienda. La antena estaba solamente conectada a tierra a través del acoplador.

Fuera de la casa ocurrió más o menos lo siguiente: La parte por encima de donde estaba atada la antena al árbol había desaparecido (unos cuatro mts.). Desapareció también la parte central de la antena, una parte de la antena que pasaba cerca de una chimenea y la porción de línea que bajaba verticalmente. En la parte en que la línea se acercaba a la casa y a unos 5 cms., había un marco de aluminio con un lavabo de acero inoxidable al otro lado de la pared. Parece ser que para el rayo, este camino era de menos resistencia que el que ofrecía el sintonizador de antena, así que la parte baja del marco de aluminio se perforó permitiendo la circulación de corriente por el interior de la casa. La junta de la chimenea con el techo, hecha de planchas de cobre, salió por el aire. Una fuerte corriente "viajó" riostras abajo cortocircuitando los aisladores de porcelana, que también desaparecieron. Desde la base del mastil hasta la casa había instalado un cable corredera para el perro. Parte de la corriente que circuló por las riostras saltó al cable haciendo un agujero en el punto de la pared donde estaba sujetado el mismo y ocasionando una explosión en el garage que hizo volar casi todas las herramientas que había dentro del mismo.

En la parte interna de la casa se vio lo siguiente: Seis semanas más tarde todavía estaban encontrando trozos de objetos pulverizados por el rayo. Un lavabo en la parte cercana a la llegada de la línea a la casa se encontraba arrancado de la pared. En el cuarto de radio, todos los fusibles de la caja de distribución de corriente estaban hechos pedazos. Uno de los fusibles estaba roto en 20 pedazos y la caja de distribución de corriente estaba toda chamuscada.

La emisora se salvó (a medias). La antena había sido desconectada antes de empezar la tormenta, pero parte de la corriente saltó a través de los fusibles reventados a la fuente de alimentación destruyendo un diodo. Parecía que la corriente había saltado a través del interruptor abierto en el transmisor y había alcanzado a la fuente de alimentación.

Evidentemente, los fusibles no están diseñados para evitar que pase esta clase de corrientes. Una vez "fundidos", la corriente sigue circulando a través del espacio que deja el fusible al "volar". Y, por supuesto, los diodos y transistores, se funden mucho más rápido que los fusibles.

A pesar de que la línea estaba conectada a la bobina del sintonizador de antena con pinzas de cocodrilo, no parecía que el contacto que hacían hubiese sufrido mayor daño. La tensión que se produjo en la caída IR de la conexión de tierra a la varilla enterrada que hacía de conexión, más la tensión generada por la caída de voltaje IZ en la línea de alimentación, había hecho que la tensión a la altura del marco de aluminio sometiera a este a un altísimo potencial que fue el que lo perforó.

También "voló" el conector de la tierra telefónica situado en el sótano. Su base de porcelana sirvió para aislar suficientemente el resto de la instalación telefónica, pero la base se partió en ocho pedazos. También en el sótano y la planta baja numerosos soportes de lamparas y enchufes aparecían destruidos o quemados. Muchas de las lamparas de la casa habían explotado a pesar de estar apagadas y el botón del timbre de la puerta de la calle había sido arrancado de su caja.

En el salón comedor había un control de luz que quedó destruido. En el primer piso salió volando un plafón del cuarto de baño y en un dormitorio por el que pasaba la chimenea el panorama era de susto. Una lampara estaba destrozada y el techo estaba todo chamuscado. Alrededor de un interruptor, había volado un trozo de pared.

Una ráfaga de la caída del rayo viajó a través de una hilera de clavos, alcanzó una serie de antenas que tenía abandonadas allí hacia tiempo y empezó a arder el cable coaxial que tenían. El cable de la antenas quedó reducido a un montón de gotas de cobre y aislante chamuscado.

En la tabla que sigue se puede configurar una curva de corriente versus tiempo (miles de amperios contra tiempo en microsegundos). La lectura de la misma se explica sola;

tiempo	0 +-	0.000 amp.
	1 +-	10.000 amp.
	1'5 +-	20.000 amp.
	2'0 +-	30.000 amp.
	3'0 +-	40.000 amp.
	3'5 +-	50.000 amp.
	4'0 +-	60.000 amp.

A partir de los +-4 microsegundos la corriente empieza a disminuir siendo de 30.000 amp. a los 20 microsegundos, 15.000 amp. a los 30 y unos 6.000 amp a los 40 microsegundos.

La estimación de la corriente del rayo al que nos estamos refiriendo pudo haber sido de 100.000 amp. Sólo un dos por % de la caída de rayos alcanzan esta intensidad de corriente.

Cualquiera de nosotros, incluido yo, pensamos que esto no nos va a pasar. No obstante siempre que es bueno saber que hay hacer si la tormenta se ve venir. Si razonamos un poco las siguientes precauciones

serían las mínimas.

El transceiver no se hubiese estropeado si se hubiese desconectado de la red, al igual que se hizo con la conexión de antena. El interruptor abierto del mismo demostró no ser una medida de protección suficiente. En general, la mejor solución es tener todas las partes metálicas conectadas entre sí, ya que esto evita arcos de alta tensión entre estructuras y diferentes partes del equipo, entre ellas; las tuberías de agua, conductos metálicos como canaletas, etc., etc. Todo esto hace de blindaje minimizando la destrucción al saltar la corriente de un elemento a otro de la estructura de la casa o de los equipos. Como prácticas a observar en radio habría que tener en cuenta las siguientes medidas, además de lo dicho anteriormente:

- 1.- Si hay una buena instalación mecánica de agua, usala en vez de varillas clavadas en el suelo. Debido a la alta resistencia que muestra la varilla, esta no es el circuito ideal para derivar las descargas de rayos. Una línea conectada a una varilla que tenga una resistencia típica de 25 ohmios pondrá una tensión de 750.000 voltios en la línea si recibe una descarga de 30.000 amp.
- 2.- Recordar que el rayo seleccionará las mejores tierras, estén donde estén. No tengas miedo de ir con un hilo grueso hasta la próxima cañería de agua para conectar allí la tierra. Si el cable tiene que pasar cerca de estructuras metálicas antes de llegar a la cañería, conéctalo también a esas estructuras.
- 3.- Considera que cada trozo de metal que este a unos 1'80 mts. del sistema de antena se puede convertir en un paso alternativo para la corriente del rayo. Si tienes algo así conéctalo a tierra también, ya sea a la conexión de cañería o al sistema de tierra de la instalación eléctrica de la casa.
- 4.- No coloques inductancias, tales como bobinas de acoplamiento, en serie con circuitos de paso de corrientes por caída del rayo.
- 5.- Ten instalados protectores contra rayos. Estos tienen la ventaja de estar siempre instalados. No obstante, los circuitos de estado sólido no están completamente protegidos por estos medios. Lo más seguro siempre será desconectar el equipo de la línea de alimentación. Si usas protectores que sean de tipo gaseoso.
- 6.- Tanto si se usa un árbol o un mastil de madera para soporte de la antena, considera que tiene que haber un sistema de conexión a tierra para protegerlos. Las riostras deberán terminarse conectándolas a tierra para proteger el mastil. Los árboles pueden llevar varios cables desde su parte más alta a conexiones de tierra en la base.
- 7.- No dejes antenas en el aire que no uses sin conectar sus líneas de alimentación a tierra. Esto incluye antenas interiores.
- 8.- No es ninguna mala idea el desconectar todos los equipos de la casa si ves que se aproxima una tormenta.
- 9.- Y finalmente, reelete la póliza de seguro de la casa no sea cosa que te quedes en la calle por no haberte leído la letra pequeña y no este todo protegido contra caída de rayos.

ESPACIO RESERVADO

PARA

PUBLICIDAD

Esperamos tu colaboración.



GRUPO PFA SEGUROS
SEGUROS DEL TODO

Sucursal Levante: Sorní, 1

Teléfono (96) 351.54.26

46004 VALENCIA

¡No arriesgue su patrimonio!

Tengalo a cubierto con un
seguro HOGAR PM-90

Incendio-Robo-Aguas-R.Civil-
Cristales, etc.

Su mobiliario y enseres, emiso-
ra y accesorios antena

¡ Infórmese! Telef. 3629463

Agente: José M^e Sobrino, EA5DLD
Avda. Primado Reig, 183
46010 VALENCIA



DISTRIBUCIONES

EA 5 PJT

José Vicente Ciurana Gimeno

Escultor García Más, 1-6a

46015 VALENCIA

Teléf. (96) 340.71.04



TURIA

ESPACIO RESERVADO

PARA

PUBLICIDAD

Esperamos tu colaboración.