

LES BACORES DX

Boletín de Información de Dx

+ VENTANA TELEGRAFICA

Nº 38 MAYO 1991



LES BACORES DX

+ VENTANA TELEGRAFICA

PUBLICACION DE INFORMACION DX

APARTADO DE CORREOS, 1325
46080 VALENCIA
ESPAÑA

ADMINISTRACION: Telef. (96) 366 00 87
REDACCION: Telef. (96) 391 89 47
FAX: (96) 348 08 19
PACKET RADIO: EA5FYJ @ EA5DKS-2

DEPOSITO LEGAL: V-1877/1989
N.I.F. : G-46761581

IMPRIME : COPISTERIA SANCHIS
C/ QUART, 121 Bajo
46008 VALENCIA

REDACTOR: JOSE PEINADO GARCIA, EA5FCO

ENVIO DE BOLETINES

España, Portugal y Andorra
Resto de Europa
América y Africa
Asia y Oceanía

CUOTA ANUAL

3.800 Pts.
4.800 Pts ó 48\$ USA
5.000 Pts ó 50\$ USA
5.300 Pts ó 53\$ USA

Cuota de inscripción como Socio : 1.000 Ptas. ó 10 \$ USA.

FORMAS DE PAGO:

- A) Giro Postal Ordinario dirigido a "LES BACORES DX".
B) Transferencia Bancaria, a favor de "LES BACORES DX", en la cuenta bancaria de la CAJA DE AHORROS DE VALENCIA, Agencia nº 41, C/C. nº 3101274741, remitiendo por correo aparte copia de la misma.
c) Cheque nominativo a favor de "LES BACORES DX".

PORTADA

TODO UN EXPERTO EN CONCURSOS, OHØXX, OLLI RISSANEN.
EN LA FOTO DURANTE SU INTERVENCIÓN EN LA CONVENCION
INTERNACIONAL DE VALENCIA. (Benidorm 1990)

SUMARIO

ACTUALIDAD DX. Por José Peinado, EA5FCO	3
OTRAS NOTICIAS. Por José Peinado, EA5FCO	6
ISLAS. La actualidad del IOTA e IDEA Por José Ardid, EA5KB	7
ESCUCHADO. Por José Ortiz, EA5FTJ	9
CALENDARIO DX. Resumen de todas las actividades previstas con sus respectivas fechas. Por José Peinado, EA5FCO	11
QSL INFO. Managers, direcciones, noticias y más. Por Alfredo Franco, EA5FYJ	12
DIPLOMAS. Bases y noticias. Por Luis Lopez, EA4KK	15
ENTREVISTA. A EA4BOD operador de EDØBOD. Por Miguel Angel Gomez, EA5DFK	17
REPORTAJES: EL CONSEJO DE EUROPA Y EL DXCC. Por Francis Kremer, F6FQK.	22
EXPEDICIONES A ISLAS DEL MAR MENOR. Por José Ardid, EA5KB	23
COMUNICACIONES EN HF (PARTE I)	24

ACTUALIDAD DX
Les Bacores DX

- A4 OMAN.** A41JR se le escucha habitualmente en 14195 a las 1230 y 14265 a las 1730.
- A5. BHUTAN.** Si no hay novedad de última hora, Jim VK9NS y su mujer Kristi VK9NL, estarán en el aire el día 1 y durante 2 semanas con el indicativo A51JS. Atención a las frecuencias de DX.
- BY. CHINA.** Hasta el día 15 de mayo debe permanecer activa la estación BT 8ØTUB. Esta estación ha estado trabajando europeos en 28493 a las 0736.
- C9. MOZAMBIQUE.** SM7DZZ, Ken, va a volver a Mozambique e intentará obtener una autorización para operar de 10 a 80m en SSB y CW. Hay posibilidades de que reactive la estación C9MKT que como recordarás ya estuvo activa hace algún tiempo pero si es así evitará que le impongan las severas restricciones que sufrió la estación anteriormente citada.
- D44. CABO VERDE.** D44BC utiliza la frecuencia de 24940 a las 1200. Por otra parte D44BS asegura que estará en julio activo desde S9 Sao Tome. Espero poder ampliar esta noticia.
- ET. ETIOPIA.** PA3CXC, John, informó que podría operar desde este país durante un par de semanas en fechas próximas. John también desea visitar Uganda y si obtiene permiso puede estar una semana en el aire desde allí. Ambas operaciones serían principalmente en CW.
- FK. NUEVA CALEDONIA.** F6EYG, Guy, esta de nuevo activo, en esta ocasión con el indicativo FK8DH. Atención a la parte baja de la banda de 20m entre las 06 a 07.30. JA1WPX y JK1PWA estarán FK/ a principios de mayo en las bandas de 6, 10 y 12 metros. QSL a sus propios indicativos.
- FR/T. TROMELIN.** Yoland, FR5AI, estará activo del 5 de mayo al 5 de junio.
- FW. WALLIS Y FUTUNA.** EA5HE, Jean Marie, tiene citas con FW1FM los días laborables entre 14110-115 desde las 0600 a 0700. Jean Marie toma listas para aquellas personas que necesiten el país.
- GJ. JERSEY.** GJ/PBØAFQ estará activo del 17 al 24 de mayo sólo en 10 metros QSL vía PA3ELS.
- H44. SALOMON.** Karl DL1VU ha sido reportado con el indicativo H44VU durante las mañanas en varias bandas en sus habituales frecuencias terminadas en 005 aproximadamente.
- LX. LUXEMBURGO.** LNDX dice que miembros del club Sevrán, estarán activos del 8 al 12 de mayo con el indicativo LX/FF5KD/p en todos los modos y bandas. QSL a PD1OZK.
- OX. GROENLANDIA.** -OX3KM acostumbra a estar en el Brazilian DX Net de 28530 de 1400 a 1500.
- TK5BL acompañará a una expedición científica del 1 de julio al 31 de agosto e intentará utilizar el indicativo OX91REF en HF, SSB/CW. Las frecuencias de operación serán: SSB 14120/195, 21295, 28495, 3790, 7042. En CW 1830, 3510, 7010, 14010, 21010 y 28010.
- OY. FAROE.** OY/DK9FE estará hasta el 15 de mayo, principalmente en CW en las frecuencias de 28010/15, 21010/15, 14005/010, 7010 y 3510.
- PJ2. ANTILLAS HOLANDESAS.** PAØVDV estará activo desde aquí a partir del 2 de mayo al 16 de junio en las bandas WARC.

- TL. REPUBLICA CENTROAFRICANA.** TL8IM es una nueva estación, su operador Dave Bendt es un norteamericano que permanecerá allí durante algún tiempo. La QSL a Dick Gulatsi, AC3D, 288 Devonshire Road, Devon PA 19333 USA.
- TT8 TCHAD.** TR8SA estará en este país unos tres años, durante este tiempo intentará obtener la autorización para operar y comprará nuevos equipos ya que los suyos se los han robado.
- UJ. TADZHIK.** -UI9GWA realizará una expedición al oblast 077 del 19 al 29 de julio con el indicativo RJ1S/UI9GWA. La actividad se desarrollará en todas las bandas CW/SSB/RTTY.
-LNDX dice que hasta finales de año estarán en el aire las estaciones RJ0J, RJ1J, RJ2S, RJ3K, RJ4X y RJ5R en conmemoración del 80 aniversario de Tursoon Zedeh. QSLs a UJ8JMM.
- UL. KAZAKH.** UL7I/RA9SB permanecerá activa hasta el 5 de mayo desde el oblast 017.
- URSS.** -Continuamos en la unión de repúblicas y atención al siguiente plan de operaciones de la Union DX Group:
U9W/UZ9SWO del 20 de junio al 3 de julio.
Del 20 de julio al 20 de agosto los siguientes indicativos: RA9SB/R3A, R3D, R3M, R3N, R3U y R3V.
UZ9SWO/U3A, U3D, U3M, U3N, U3U y U3V.
Del 30 de agosto al 13 de septiembre estarán en UL7K y del 5 al 13 de octubre operarán desde la estación R3DSR en Kiev. Todas estas operaciones son vía RA9SB.
-Del 4 de mayo al 10, G3LZK y G3SWH estarán desde UI8.
-RU6L/RW4HZ debe de estar activo durante todo este mes.
- V5. NAMIBIA.** V51TX es una nueva estación y ha sido escuchada en 14256 y 28590 por la tarde. Pide QSL al Box 61 Gobabis 9000 Namibia.
- V6. MICRONESIA.** V63JC esta todos los días en el net de W2MIG que se hace en 14165 a las 1100. El único problema es que no todos los días las condiciones acompañan con el control estadounidense.
- VP2E. ANGUILLA.** K080, K88WC y K8BL estarán activos con el indicativo VP2EOH del 1 al 7 de mayo. Atención especial a las nuevas bandas tanto en SSB como en CW.
- VP8. SOUTH GEORGIA.** VP8CDJ desde Bird, se ha escuchado en 14250 a las 2130. QSL a GM4KLO.
- VP8. SOUTH SANDWICH.** 4K4ZI ha sido escuchado en 21033 a las 0400. La incognita sobre su validez continua...
- VP8. SOUTH ORKNEY.** VP8DFM es una nueva estación y debe permanecer un año desde este país. QSL a GM4KLO.
- VP9. BERMUDAS.** Del 5 al 11 de junio, WA4VCC estará activo /VP9 junto a otros operadores como K4MQG, AA4SC etc. Utilizarán SSB/CW/RTTY de 6 a 160 metros.
- VQ. CHAGOS.** Andy, VQ9AY, estará en Diego Garcia 6 meses más. Este operador ha iniciado un nuevo net llamado Indic Ocean Net y lo hace todos los miercoles en 14185 a las 1700. QSL G4RFV.
- XW. LAOS.** XW8KPL esta casi todos los sabados en 21270/280 entre las 15 y 1700.
- ZD8. ASCENSIÓN.** ZD8DX terminará en mayo su estancia en la isla. Estos últimos días aún lo puedes escuchar en 14260, 21260 sobre las 2330.

40 ITU GINEBRA. Varias estaciones DLs estarán operando desde la estación 4U9ITU durante el próximo concurso del CQ WPX CW del último fin de semana de mayo.

3B8. MAURICIO. 3B8CF transmite en CW de acuerdo con el siguiente programa 7005 desde las 0300; 14030 desde las 1230 y en 28030 desde las 1430.

3B9. RODRIGUEZ. 3B9FR continua activo en RTTY sobre todo en 20m. Todo el material que utiliza en esta modalidad ha sido donado por JAL CB y la RTTY Association DX of California.

3C0. ANNOBON. El mismo grupo de operadores que estuvo en Medas en 1987, Port Lligat en 1988, Tabarca en 1989 y Chafarinas el pasado año podrían estar activos desde Annobon del 4 al 18 de agosto. Concretamente la expedición esta organizada por el Radio Club Garrotxa y la STL URE de Garrotxa. El apoyo logístico lo esta proporcionando Jaime 3CLEA pero el gran problema con que se encuentran los expedicionarios es el economico. Los costes de la expedición sin contar la estancia e imprevistos asciende a 3.156.295 Pesetas, unos 31500\$. La organización ha hecho un llamamiento a las organizaciones españolas para subencionar el viaje, para ello se ha abierto una cuenta corriente donde se pueden depositar los donativos, los datos son: CAIXA DE CATALUNYA, Oficina 333, número de cuenta 1537-82.

Repito que en principio el principal problema es el economico ya que el asunto de las licencias etc parece un mal menor. Mi opinión particular es que se debe de difundir esta futura expedición en otros clubes de importancia mundial y fundaciones que seguro que pueden aportar un soporte economico y no limitarse a recaudar fondos en España solamente. Seguiremos informando.

3D2. ROTUMA. Bing, VK2BCH dice que volverá a Rotuma del 4 de mayo al 25 de este mismo mes con su habitual indicativo 3D2XV. También dijo que después podría ir a 5W y A35 por un espacio de 6 a 7 semanas y después volvería otra vez a Rotuma antes de regresar a VK. Recuerda que Bing le gustan los nets y no contesta vía bureau.

5V. TOGO.-5V7RF esta muy activo y acostumbra a utilizar las frecuencias de 21335 a las 1700 con KALDE y GW3CDP y en 14296 a las 2100. Pide QSL a NC6A.

-5V7SA tiene citas con su manager WB4LPM en 21360 a las 1315 todos los lunes, jueves y viernes.

7Q. MALAWI. FELMAW informó que dispone del indicativo 7Q7MS. Esta licencia tiene validez por un año, tiempo que este operador estará en Malawi. 7Q7MS ya ha sido escuchado en 28 Mhz y en las bandas WARC.

ULTIMAS NOTICIAS - AL CIERRE*****ULTIMAS NOTICIAS - AL CIERRE*****UL

VP2M. MONTSERRAT. KJ4VH estará activo del 20 al 27 de mayo con el indicativo VP2MDH. Durante el concurso del WPX CW utilizará el indicativo VP2MU. Este mismo operador estará del 18 al 29 operando desde V2/KJ4VH ó quizás V2TT. QSL a su propio indicativo.

V3. BELIZE. Miembros del Texas DX Society utilizarán el indicativo V31KP durante el concurso del WPX CW.

MAS SOBRE EL WPX CW. 4B2A por miembros del Central Arizona DX desde Mexico y 5K1R por HK1KXA, HK3AHM y HK1KWN.

(Continua en página 21)

O T R A S N O T I C I A S
L e s B a c o r e s D X

- VK9NS**, Jim Smith, estuvo en Dhaka a finales de marzo e incluso parece que llegó a operar la estación S21U. Jim fué a Bangladesh sin la licencia aunque él tenía confianza de conseguirla allí mismo. Esto no fué posible y unos días después abandonó el país.
- ET2A** ha sido aceptado para el DXCC según hizo público la estación W1AW. Esta es sin duda una excelente noticia.
- HVØHH** fué el indicativo que utilizó IK6FHG a principios de abril desde la ciudad de Loreto en Italia.
- LA ASOCIACIÓN DE RADIOAFICIONADOS DE MEXICO** celebrará su 19 Convención los días 11, 12 y 13 de julio en el hotel Aristos de Zacatecas. Esta Convención incluye una visita turística por la zona. Más información al Apartado de Correos 624, CP 88500 CD Reynosa Tamps, Mexico.
- TT8/PEIMBF** no es aceptada para el DXCC.
- LE CAHIER DE L'OM** Nº 4 es una publicación de la F DX F donde encontrarás los reglamentos de los grandes concursos mundiales y los logs oficiales de todas las pruebas que organiza CQ, REF, RSGB, ARRL y Veron. El coste es de 90 Francos y se debe solicitar a la propia French DX Foundation.
- LA PROVINCIA DEL CABO** en Sudafrica esta utilizando el prefijo ZS3 que hasta hace escasos meses estaba en servicio desde Namibia. Recuerda que este país recobró su independencia y desde entonces el prefijo que utilizan es V51, quedando el ZS3 a disposición de Sudafrica.
- **EA5DIT** informa que desde las 14.00 horas del sábado 1 de junio a las 14.00 del domingo 2, y coincidiendo con el Concurso del Mediterraneo, estarán en el aire las estaciones ED, EE y EF2TER/p desde Teruel. Las frecuencias serán 144300, 432300, 28900, 21195, 14195, 7055 y 3695. Los operadores serán EB5MHM, EB5HQY, EB5IJC, EC5CMC, EA5BIE, EA5DIT, EA5EAN, EA5EDU todos del grupo de Albacete.
- **CHIPRE**. Las estaciones de este país han sido autorizadas en la banda de 6 metros.
- **5B5RZ** fué una estación pirata.
- **LES BACORES DX** ha sido anotada en el Registro Nacional de Asociaciones con el número 99037 el pasado 11 de abril. Con este reconocimiento queda cerrado el largo capitulo estatutario que comenzo hace más de dos años. El presidente EA5PCO, cuando tomo posesión hace un año se marcó como principal objetivo el desbloquear la situación estatutaria y terminar lo más rápidamente posible la situación provisional que ha estado viviendo esta asociación. Con este reconocimiento administrativo queda abierta ahora la posibilidad de convocar elecciones (se harán este mismo año) y disolver la Comisión de provisionalmente a dirigido a esta asociación dando paso a la primera Junta Directiva que deberá de aplicar los estatutos. Una copia de estos será remitida a todos los socios. Esta es sin duda la mejor noticia y uno de los mejores logros de la comisión gestora.
- **SV2ASP/A**, ha enviado su documentación a la ARRL para poder acreditar sus QSLs en el DXCC.

I S L A S
Les Bacoires DX

I O T A

- AS- 36. **TSUSMIMA.** JH6KPY está de nuevo activo en 15 metros. Buscar por las tardes entre 21260-275 de las 16.00 a las 17.00.
- AS- 43. **MACHIJO.** Hay varias estaciones activas en estos momentos desde esta referencia, como JI1GRU quien estará hasta 1993. Otros indicativos en el aire desde allí son JI1HUO, JI1LTW, JR1AQJ y JI1GRU, este último está casi todos los días en 7Mhz con señales muy fuertes.
- EU- 33. **VESTERALEN.** Einar LA4NHA está a menudo en 14260 por las tardes.
- EU- 55. **KARMOY.** Thor, LA4CM está los fines de semana en las frecuencias del IOTA Net 14260-265 desde esta isla.
Por otra parte y según informa Les Nouvelles DX, F6ACU estará /LA desde la isla Tysnesoy a partir del 6 de julio y por una semana, la operación se desarrollará en CW exclusivamente
- EU- 83. **PALMARIA.** Miembros del Milán DX Group estarán activos del 3 al 6 de mayo como IP1/IK2MMP en 10 a 80 y en SSB/CW. QSL a IK2MMF.
- EU- 97. **GOGLAND.** Del 4 al 11 de mayo estará en el aire desde esta referencia la estación UA1CKG.
- NA- 37. **SEMICHI.** AL7HS/KL7 ha sido escuchado en el net de 14222.
- SIN REF. **PASTMET ROCK.** EI3GU, 2GS, 2BB, 9FK y 4GK estarán en el aire desde el faro en el mes de julio y por un periodo de 10 días. El indicativo será del tipo EJ. Utilizarán tanto el SSB como CW.
- SIN REF. **FRAZER.** VI4HBK estará activo del 1 al 31 de agosto desde esta isla.
- SIN REF. **(NORTH POLE 30).** La estación 4KØF y 4KØG dicen que transmiten desde un iceberg llamado "North Pole 30". QSL a UAØQBO.

REFERENCIAS ESCUCHADAS

KJ8M/VA2	NA 77	Anticosti,	EJ3GZ	EU 06	Aran,
TH7DX	EU 74	Brehat,	4K4/UA9YC	AS 27	Wrangel,
9Y4EEG	SA 09	Tobago,	ZYØNS	SA 26	Santa Catarina,
ZKØKP	SA 24	Comprida,	UAØQCI	AS 29	Stolbovoy,

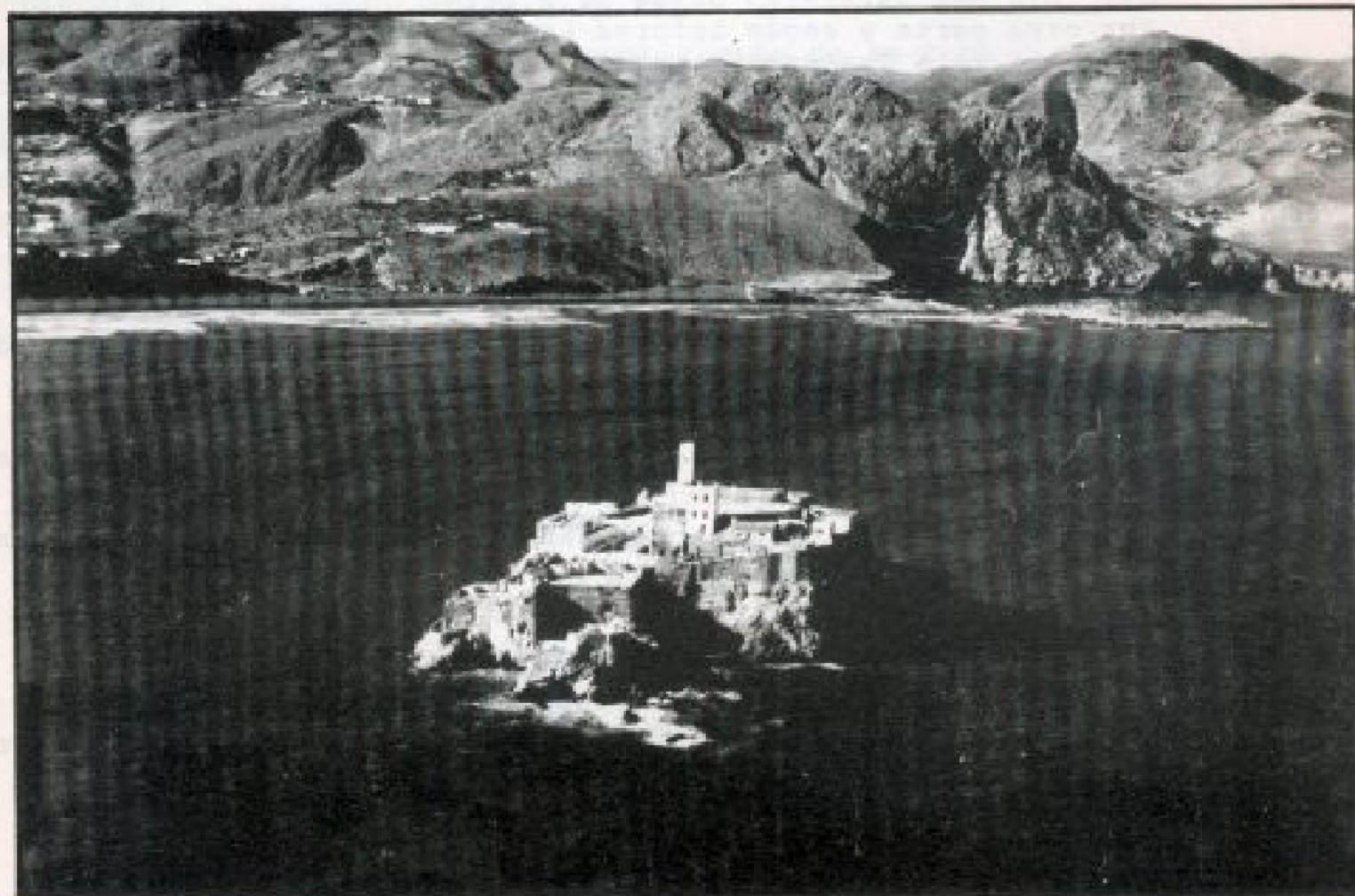
I D E A

- EA6-3-1. **LAZARETO.** Del 4 al 5 de mayo estará en el aire esta isla que se encuentra en la bocana del puerto de Mahon. QSL a EA6MS y EA6YK.

N O T I C I A S

- EA4AXT** ha recibido la documentación de la expedición a la isla del Mouro por tanto esta operación podría ser aceptada en breve.
- MARNAY, DE LA TORRE Y JORGANES** son tres islas que han pedido su inclusión en la lista del IDEA. Esta iniciativa la han presentado los mismos operadores que transmitieron desde Mouro y fué remitida a EA4AXT los pasados días. URE de Palencia ya ha anunciado una expedición a estas islas en próximas fechas.

- INTERNATIONAL IOTA CONVENTION. Como ya adelanté en LBDX 34, los días 10 y 11 de mayo tendrá lugar este evento donde estarán presentes grandes DXer y aficionados a las islas. Ha confirmado asistencia JI6KVR, por España estará presente EA4MY y EA5KB en representación de Les Bacores DX. Pepe dispondrá de tiempo para explicar que es LBDX y para hacer otros comentarios sobre el IOTA etc.
- DXCC-IOTA ISLAND FROM BRAZILIAN es una publicación de Ronaldo, PS7AB, donde aparecen comentarios y la QSL info de las expediciones realizadas en más de 150 islas del Brasil. El precio es de 3 IRCs y los pedidos se deben realizar al Box 2021 Natal RN-59081 Brasil.
- EKØKBZ es una estación operada por UAØKBZ y se encuentra ubicada en la isla de Herald cerca de Wrangel.



LA ISLA DE ALHUCEMAS (EA9) PUEDE TENER REFERENCIA DEL IOTA EN FECHAS MUY PROXIMAS. DETRAS DE ESTE INTENTO SE ENCUENTRA LES BACORES DX.

E S C U C H A D O

Les Bacores DX

SSB	SSB	SSB	SSB	SSB	SSB	SSB	SSB	SSB	SSB	SSB	SSB
3A2LU	21855	1900		FP5HL	21335	1740		TK5BF		3795	0610
3B8FU	14195	1835		FR5BV	14160	1235		TK5BF		3793	0551
3B9FR	21282	1943		FR5DX	3792	0235		TL8FT		28312	1200
3D2ER	14251	0555		FYØEK	28534	1400		TL8HW		21335	1815
3X1SG	21235	1744		GD4PTV	3790	0503		TU2BH		21338	2136
3X1SG	28530	1130		GU3ELJ	3790	0007		TU2PA		21217	0658
4LØDXC	14220	2018		HH7PV	21157	1201		TU2UI		14192	0550
4S7EF	28485	1159		HL1IUA	3799	2113		TU2UI		14196	0601
4S7GP	21345	1850		HL1SX	3799	1143		TU4DP		28552	0006
4S7RO	21257	2000		HL9HH	28400	0924		UAØQFC		21262	0435
4U1UN	3788	0211		HP3FL	3793	2141		UF6VAG		21295	0552
5B4ES	28637	1327		HSØAIT	28489	0852		UH8EA		7070	1831
5B4YX	21258	1800		HS1BV	28577	1429		V51GB		28508	2147
5U7NU	28537	0959		HV3SJ	21275	1844		V56CT		28490	1235
5V7RF	21335	1820		HV3SJ	14233	1458		V56CT		28480	0025
5Z4BI	28490	1940		HZ1AB	28521	1446		V63JC		14221	1214
5Z4DU	21335	1940		J28RQ	28470	0835		V73AX		28430	0500
7X2BK	28500	1740		J73VE	28530	1130		V85GA		28480	0100
7X2DG	14260	2305		JT1BG	28486	1025		V85HG		3799	0530
7Z1AB	28545	1501		JW6WDA	14212	2030		VE8CB		7076	2100
8R1RBF	28570	1635		JY4RA	21345	1845		VK6BFZ/VK9X	21240	2000	
9J2EG	21345	1938		KHØAC	28518	2302		VK6HD		3798	2143
9L1US	21332	2016		KHØAC	28471	1109		VK6LA		3798	2122
9Q5TE	14187	0522		KL7XD	3778	2045		VK6LK		3798	2236
9Q5TE	21251	0517		KP4CKY	3798	0143		VK8JJ		28560	0144
9Q5US	7076	2020		OD5IZ	28377	1330		VO1XC		3785	2115
9V1WW	28505	1452		OD5KB	21260	1246		VP2EXX		1826	0831
9V1YC	28449	0307		OD5QX	28484	1500		VQ9TB		21300	2130
9X5NH	21292	1639		OD5SK	28388	1341		VQ9TB		21300	1941
9X5SW	28530	1130		OD5VP	28388	1341		VU2TCC		21249	2248
A22AA	28452	1629		OD5WN	14193	0552		VU2VMZ		7068	1855
A22AA	28457	1525		OX3EW	14193	0550		WL7BRJ		14250	0545
A41KY	28480	1020		OY9JD	1845	0513		WP4CEL		7087	0213
A92FL	14247	0148		P29SC	28517	0308		XQØX		3799	0424
AP2MAC	14257	1834		P4ØV	28486	0300		XT2BX		21157	1100
BV2AP	7067	1855		PD5IG	14251	0600		Y9ØANT		14179	1833
BZ4SAA	21265	0254		PY1RO	1833	0134		ZB2AZ		28530	1130
C53GB	28485	1200		PZ1EL	28530	1300		ZC4AB		21283	2009
C56/G4LLI	21855	1900		PZ1EL	28530	1130		ZC4BS		28530	1130
C6APW	28505	1550		RAØAD	3800	2012		ZD7VC		21261	2228
CP1FQ	7065	1130		SV3BEJ	28530	1130		ZD8DX		28527	1256
CT3FT	3799	0704		SV5GB	28508	2147		ZP5JCY		3795	0140
D44BC	14200	0525		SV5TS	28532	1645		ZP5JCY		21345	2130
D44BS	28480	1216		SV9AKI	21311	1946		ZS1AXQ		3794	1950
D44BS	21335	1930		TA2DO	14250	0540		ZS4PH		3790	2045
D44BS	28479	1157		TA5C	28470	1425		ZS4TX		3793	0426
EKØKBZ	21268	2235		TF5EJ	28514	1535		ZS6DFA		3790	0215
FP5DX	3975	0242		TG9AJR	3788	0510		ZU1B		28369	1846
FP5DX	3791	0724		TI3HP	7088	0610		ZU1D		28371	1746

SI QUIERES COLABORAR EN ESTA SECCION, PUEDES ENVIAR TUS LISTAS A :
EA5PTJ, JOSE ORTIZ, APARTADO 92, 46920 MISLATA VALENCIA.

CW	CW	CW	CW	CW	CW	CW	CW	CW	CW	CW	CW	CW	CW	CW
3B8CF	14006	2222		5W1JC	14076	0314				BZ1OK	21022	0139		
3C1EA	14025	0545		5W1JC	28022	2240				BZ8YD	14021	0200		
3C1LL	21071	1501		6W8JX	28016	1304				CM2OV	7027	0403		
3D2QB	21012	0225		7X2AB	3501	0428				CU2AT	28026	1252		
3D2QB	28010	2326		7X2AB	7004	0103				D68YD	3503	2357		
3DAØBK	28018	0500		7X2CR	21017	0843				D68YD	21003	0044		
4K1A	21006	2347		7Z1AB	7006	0402				D68YH	3501	0317		
4K1A	14012	0415		7Z1AB	14005	1344				D68YH	7002	0333		
4K1ADQ	14012	0300		7Z1AB	28010	1307				D68YH	21002	2352		
4K1B	14005	2345		8R1J	14007	0316				DU3/K4SXT	3501	2214		
4K1ZI	21024	0315		9L/DJ1RL	7001	0344				EA6ZY	18073	1720		
4K2OIL	14011	2126		9M2NA	28025	0103				EA9KD	18077	1530		
4K2OIL	21010	2223		9M6UY	14001	2144				FH5EJ	28016	1650		
4K2OIL	21011	0730		A22GH	28003	1838				FK5BJ	18075	0500		
4K2OIL	21015	0330		A35DJ	21016	1911				FK8FS	21002	1218		
4K2OIL	28031	1059		A41DJ	14008	0258				FK8FS	21005	0604		
4K2PGO	14007	0047		A41JZ	14010	0257				FK5BT	21025	1357		
4K3BB	7003	2242		BV2A	14005	1720				FS/OH6WY/P14001	1935			
4S7WP	14005	1140		BV2DA	28012	1231				KHØAC	21004	0745		
4S7WP	21008	0013		BY4RB	28023	0138				KHØAC	14021	0656		
4S7WP	21008	2359												

WARC	WARC	WARC	WARC	WARC	WARC	WARC	WARC	WARC
3A/WD9JLU	24966	1233	HFØPOL	24980	1933	UG6LQ	24962	1547
4U1UN	24908	1623	HR1RAN	24945	1605	UL9PWS	24962	1816
5R8JD	24945	1756	J73MH	24955	1658	V51KC	24965	1151
9L9DXG	24952	1456	J73SK	24955	1630	VO7WX	24966	1626
A22AA	24956	1826	OY9JD	24963	1654	VP8AWU	24962	1911
A92BE	24948	1742	PJ2MI	24955	1050	VP9MG	24916	1520
AL7I	24949	1922	TA2AO	24897	1255	VQ9QM	24935	1745
CP6XK	24950	1645	TF3EJ	24910	1638	VQ9TB	24944	1749
EL2SM	24964	1613	UF6RB	24970	0924	ZØ4DG	24960	1120
4S7NB	18155	0045	A41JR	18143	1719	RPØFWN	18136	1734
5Z4BH	18144	1917	FOØIGS	18140	0244	RL7RAL	18146	2016
8P6CC	18144	1112	HC2AQ/8	18135	1934	SV5FD	18112	1640
9J2BO	18135	2112	HL1SU	18134	1729	TF3TF	18137	1756
9J2HN	18136	1821	OY9JD	18121	0145	ZF2LG	18148	1846
RTTY	RTTY	RTTY	RTTY	RTTY	RTTY	RTTY	RTTY	RTTY
5B4AHU	21093	2255	HV3SJ	21086	2225	TJ1MR	14085	2237
9M1SW	14090	2207	KG4CO	21092	2245	TU2BB	14076	2235
BV2BV	14088	1000	OX3EW	14090	0300	TY1PS	21091	2313
CO2BB	14086	0200	P22AC	28090	1334	UC2OF	14088	1335
EABATE	21088	1130	P29BT	14085	1230	UF6FJ	21095	1333
FO5MD	28090	2341	SV9JI	14085	1700	V21AR	14088	1234
H18BG	14088	2300	T77T	21092	1400	YC1YMN	7035	2100

RECUERDA QUE TU COLABORACIÓN PARA ESTA SECCIÓN LA PUEDES HACER A EA5PTJ JOSE ORTIZ, APARTADO 92, 46920 MISLATA, VALÈNCIA Ó DIRECTAMENTE A LBDX.

CALENDARIO DX

Les Bacores DX

AHORA:			
		H44VU	LBDX-38
		TL8IM	LBDX 38
		7Q7MS	LBDX 38
	1 mayo	Fin de 3D2QB	LBDX 32
1 mayo	7 mayo	VP2EOH por Ws	LBDX 38
1 mayo	15 mayo	A51JS	LBDX 38
1 mayo	15 mayo	AS-38	LBDX 36
2 mayo	3 mayo	IU8A	LBDX 34
2 mayo	4 mayo	XIII Convención Internacional	LBDX 36
2 mayo	16 junio	PJ2 por PAØVDV	LBDX 38
	4 mayo	Fin de FS por JAs	LBDX 37
	4 mayo	Fin de VP2EY	LBDX 37
3 mayo	6 mayo	IP1/IK2MMF	LBDX 38
4 mayo	10 mayo	UI8 por Gs	LBDX 38
4 mayo	11 mayo	EU-97 por UA1CKG	LBDX 38
4 mayo	25 mayo	3D2XV	LBDX 38
	5 mayo	Fin de UL7I/RA9SB	LBDX 38
5 mayo	12 mayo	TW3M	LBDX 36
5 mayo	5 junio	FR5AI/T	LBDX 38
6 mayo	12 mayo	FV6OST	LBDX 37
8 mayo	12 mayo	LX/FF5KD/p	LBDX 38
10 mayo	12 mayo	International IOTA Convention	LBDX 36-38
10 mayo	20 mayo	HB9MM/C3Ø	LBDX 36
	15 mayo	Fin de DK9FE en OY	LBDX 37
17 mayo	24 mayo	GJ/PBØAFQ	LBDX 38
20 mayo	30 mayo	JU7ØW por UAs	LBDX 37
25 mayo	26 mayo	CQ WORLD WIDE WPX CW CONTEST	
25 mayo	26 mayo	4U9ITU	LBDX 38
25 mayo	26 mayo	VP2MDH por WJ4VH	LBDX 38
25 mayo	26 mayo	V31KF por Ws	LBDX 38
25 mayo	26 mayo	4B2A por Ws	LBDX 38
25 mayo	26 mayo	5K1R por HKs	LBDX 38
	mayo	FK por JAs	LBDX 38
	mayo	PYØS por PYs	LBDX 32-37
	mayo	RU6L/RW4HZ	LBDX 38
	mayo-junio	A35JL	LBDX 34
5 junio	11 junio	VP9 por Ws	LBDX 38
20 junio	3 julio	U9W/UZ9SWO	LBDX 38
	junio	Fin de F5YD en ST	LBDX 28
1 julio	31 agos.	OX91REF	LBDX 38
6 julio	13 julio	F6ACU/LA EU 55	LBDX 38
19 julio	29 julio	RJ1A/UI9GWA	LBDX 38
20 julio	20 agos.	RA9SB/R3A y otros	LBDX 38
20 julio	20 agos.	UZ9SWO/U3A y otros	LBDX 38
1 agos.	31 agos.	VI4HBK	LBDX 38
30 agos.	13 sept.	UL7K por UAs	LBDX 38
	agos.	Fin de OT en ON	LBDX 29
5 octu.	13 octu.	R3DSR	LBDX 38

Q S L I N F O

Les Bacoeres DX

4K4FM	Vía UA1AFM	EKØMM/AM	vía UB5JRR	KHØ/JA3YAO	vía JA3OIN
7PØUN	OH3GZ	FG4FL/A	FG4BG	KHØ/JH3TXR	JH3TXR
7Z1US	OE6EEG	FH/JG4CLV	JL3UIX	KHØ/JI3NTS	JI3NTS
9J2HS	JI4MTI	FH/JO3VUZ	JL3UIX	P4ØRW	NI1CWA
9K2/HB9CVN	HB9CXZ	FS/OH6YX/P	OH6YX	PJ2/OH6XY	OH6XY
9M2QQ	DF5UG	FV6OST	F9RM	PJ7/W3BTX	W3BZN
A42A	A47RS	FW/VK2BEX	VK2BEX	RO6/RB5FF	UO5WU
A7/VE7GCK	VE7GCK	GSØNRC	GM4LDU	T3ØNAD	JO1CRA
A92FN	KI3V	HP2CWB	N4YWY	TP5OK (SSB)	F6FQK
C3ØEOA	FD1OGG	HW7U	F6BHK	TP5OK (CW)	F6FSQ
C3ØEPA	FC1LRC	IP1/IK2MMP	IK2MMP	UB5W/KK4WW	KK4WW
ED5IMM	EA4KK	J82A	K3QCA	UF7Q/UL7LS	UL7LS
EH5TCD	EA5EGT	JW5AQ	LA5AQ	UG17ØØGAW	UG6GAW
EKØAC	RK3KP	KC6VW	JA6VZB	UT8U/RB5AA	RB5AA

D I R E C C I O N E S

- 3A/DK6AS. Box 952, 3180 Wolfsburg, Alemania.
 9J2CF. Charles Frost, 2911 Camelot Lane, Missouri City, TX 77495, USA.
 BV2AV. Box 516, Panchiu, Taipei, Taiwan.
 BY4RPA. Box 538, Nanjing, China.
 CN8NY. Box 6577, Rabat, Marruecos.
 KHØ/KB6QE. Box 209, Saipan, Marianas USA.
 V51TX. Giel Swart, Box 61, Gobabis 9000, Namibia.
 ET2A. WA2NHA, Eduard Messing, 90 Nellis Drive, Wayne, NJ 07470 USA.
 STØDX. WA2NHA. Iden.

Q S L s R E C I B I D A S

1S1RR (vía Box 308 por RW3AH, 1 año), HZ1AT, XQØX, XW8KPL, 8Q7AJ, 8Q7BQ, 8Q7CR (Muy rápida), FH4EH, A71AL, PYØFF, 5R8JD, ZK1TW, VP2V/N2BAT, VP5T, V63NW (OC 11 y 59), JU75ØBY, VP5VMA, BV2AL, 9U5QL, OX3SG, C6ANM.

N O T I C I A S

- AH6IO ha informado que él no es el manager de V73AY y que las QSLs de esta estación deben ir al Box 444, APO San Francisco, CA 96555 USA.
- WD8LLD manager de la estación VP5VMA dice que aún no ha recibido los logs de esta estación correspondientes al concurso CQ NW DX SSB del pasado octubre. Paciencia.
- EA5DLD informa que todas las QSLs que llegaron vía directa de la operación ED5PIH, isla de Hormigas, han sido contestadas el mes pasado y el resto saldrá por el bureau este mes.
- EL KAUNAS DX QSL SERVICE ayuda a confirmar las QSLs de estaciones LY, YL y ES. Las QSLs hay que enviarlas a LY2BIM, Box 787 Kaunas 233041, Lituania URSS.
- K1RH, Ralph, ya no es manager de TF3CW, ahora estas QSLs deben ir vía directa a Islandia. Ralph también hace saber que ha tenido problemas con el ordenador donde tenía los logs de las estaciones SULEE y 9Q5EE. Una vez más, paciencia.
- DL2BCH, informa que ella aún NO TIENE los logs de la expedición 7O1AA pero que esta a la espera de recibirlos por tanto queda confirmado, según sus palabras, que se encargara de responder estas QSL en un futuro más o menos corto. (sigue en la siguiente página)

La dirección de Gabi es la siguiente: Grabielle Graeter, Bachstr 8, D-2907 Grossenkneten Alemania.

En cuanto Gabi tenga los logs en su poder te informaremos puntualmente.

- EA5KB dice que este mes de mayo puede comenzar a confirmarse las expediciones de Sujetos, ED5IMM y Palomas ED7ILP.
- UZ3MWD advierte que su dirección en el Callbook esta incorrecta. Su dirección es: Box 80, Yaroslavl 150000, URRS.
- K5VT, Vince, informó que ha finales del mes de marzo terminó de contestar las QSLs de S2ØVT, pero en esas mismas fechas aún no había comenzado a escribir las correspondientes a 9N1FOC, D68VT y OJØ/K5VT.
- AA7FM envió todas las QSLs que llegaron vía directa de las operaciones OJØ/KF7PO y OJØ/N7BG a finales del mes de enero. Si tu estas en este grupo y no la has recibido, ahora la puedes reclamar.
- KB5RA, QSL manager de OD5SK tiene nueva dirección: Box 915552, Longwood FL 32791 USA.
- V31BB. Desde que murio el operador de esta estación, las QSL de la misma son muy faciles de conseguir. Los logs estan en poder de N3ADC y todos coinciden en destacar la rapidez en contestar. Su dirección es: 77 Homestead Road, Levittown PA 19058, USA.
- WB4PNH, puede contestar las siguientes operaciones: ZF2BR, VK3CAT, WB4PNH/OE3 y 401VIC, durante el periodo del 22 al 27 de junio de 1990.
- KCBMK, puede confirmar cualquier QSO realizado con la estación ZC4WK.
- Y11BGD. Los logs del operador Ali, estan en poder de JR1AIB de acuerdo con las siguientes fechas: Del 12 al 27 de febrero de 1987; del 12 de mayo al 14 de agosto de 1989 y del 25 de septiembre de 1989 al 7 de octubre de 1990.

SMØIG/YN

MANAGUA

NICARAGUA

Confirming QSO with EA7ZM

LOCATOR EK 68

10XX # 409 05

Year	Month	Day	UTC	MHZ	2-WAY	RST
90	04	08	16.40	24	SSB	5Q

THX FOR QSO ES QSL
OLOF "OLLE" HÄGG
EX. LU2BC, ZF2IT
SÄXCHIGLU, SMØIG HP1

73



Confirmed by Manager
SMØKCR
Robert Rönndalen, *RR*
P.O. Box 141
S-183 24 Täby, SWEDEN

SMØKCR ES EL ENCARGADO DE CONTESTAR LAS QSLs DE LA OPERACIÓN SMØIG/YN.

- G3PRI, ha informado que puede confirmar los contactos con VS9ADQ y MP4 TBK.
- N4RNF, dice que las QSLs de su operación a 9M22Z de los años 1988-90, se deben de enviar a su nueva dirección: Box 316, Culpeper VA 22701.
- EA1EVR informa que las QSLs de la reciente operación ED1SML que estuvo activa en el CQ WW WPX SSB las puede confirmar y su dirección es Apartado de Correos 474, 33400 Aviles, Asturias.
- KP4NL dice que él no es manager de la estación HH4TD.
- WD9HHM informa que los logs de la estación 9J2AL, aún no los ha recibido y ello ha ocasionado que unas 1000 QSLs estén retenidas en su casa.
- CE3MBQ puede confirmar los QSOs de 3G3MBQ del periodo 1986-90.
- PA3CXC informó que todas las QSLs de su pasada expedición a STØ, han sido confirmadas. Si aún no has recibido esta QSL, ahora la puedes reglamar.
- 11HYW tiene los logs y QSLs de las siguientes operaciones:

AZ1D	SA- 21	20/10/86 al 25/10/86
YB5NOC	OC- 75	
YB5NOC/p	OC-106	22/08/89 al 08/09/89
YB5NOC/p	OC-109	26/10/89 al 28/10/89
YB5NOC/p	OC-108	27/09/89 al 28/09/89
YB5NOC/p	OC-122	24/08/90 al 02/09/90
J16KVR/6	AS- 67	operaciones de 1990.

L A M E J O R Q S L I N F O E N L E S B A C O R E S D X

- W6ZH puede confirmar su operación desde ZLØAAD de febrero de 1990 pero la operación de diciembre que realizaron los húngaros, deben ir a DJ1ND.
- AK1E lleva 6 meses sin recibir los logs de TR8JLD y 3DAØAY lo que le esta produciendo un gran amontonamiento de QSL. Él espera que no se retrase más este asunto, mientras pide paciencia y que no le envíen QSL por duplicado.
- DL7FT esta realizando varias operaciones desde el Indico estos días, debes de recordar que su correcto código postal es W-1000 Berlin 19 y no como figura en el Callbook.
Frank está confirmando sus operaciones desde S79FT, DL7FT/PH, DL7FT/C56 y muy pronto comenzará D68FT y otras. QSLs a Frank sólo vía directa y en sobres separados.
- V73AZ. Las QSLs de esta estación que estuvo activa en el CQ WW de SSB, aún no han sido impresas.
- KJ6BK puede confirmar sus operaciones desde ZF2PP del 23 de agosto y los días 7 y 8 de septiembre de 1990. Su dirección es 1061 York St. San Francisco CA 94110 USA.
- WB2WOW, manager de ET2A y STØDX murió a finales de marzo. Ahora los logs y QSLs estan en poder de WA2NHA.

WPEACE

Objetivo: Confirmar 14/8/24 estaciones (de según el solicitante sea EU/DX/CT ó EA.
Modos : SSB (únicamente). Disponible para SWL.
Precio : 3\$ ó 7 IRCs.
Tarjetas: Verificadas por el Encargado Nacional de Diplomas.
Manager : Antonio Nunes, CT1CIR, Box 227, 2403 Leiria Portugal.
Requisitos: Anteriormente indicados, según las siguientes normas:
5 estaciones de CT.
5 estaciones de EA.
3 estaciones con la letra E en el prefijo (EA no és válido).
1 estación de cada uno de los continentes (EU, AS, AP, NA, SA, y OC)
3 estaciones de tres países distintos que estén atravesados por el Ecuador.
Las estaciones CT y EA necesitan 10 contactos con CT y 10 con EA. Estos comunicados deben ser posteriores al 1 del 1 de 1974.
Dificultad : de 1 a 10 lo podemos situar en dificultad 2.



REPUBLICA DE CHILE

Objetivo: Confirmar 16 estaciones diferentes de Chile, cuya última letra en el sufijo, forme la frase "República de Chile".
Modos : SSB, CW, RTTY, EME.
Precio : 4 IRCs para estaciones CE y 8 para el resto.
Tarjetas: Verificadas por el Encargado Nacional de Diplomas.
Manager : Radio Club de Chile, Nataniel nº 1054, Santiago.
Contactos válidos a partir de 1 de enero de 1986.
Dificultad: De 1 a 10: 1



NOTICIAS

- EUROPEAN WORLD WIDE AWARD. Las bases de este nuevo diploma fueron publicadas en LBDX - 32 del mes de febrero y sus criterios en marzo. Este diploma ha sido una idea del Radio Club del Consejo de Europa y tiene un cierto parecido al DXCC. Bien, completando un poco más esa presentación que hicimos desde LBDX pasamos a indicar el Consejo de Administración que lo dirige.

PRESIDENTE: F6FQK.

SECRETARIO: EA4EII.

OTROS MIEMBROS DEL CONSEJO: LU7HJM, OA4OS, EL2WK, UA3UIN, 6W6JX, 7X2RO, F6FSQ, DJØUJ, TA2BK, DL3MBE, HA5WE, OK2QX, VE2PJ y FM5DN.

En próximas ediciones intentaremos publicar la lista de países.

- THE K1BV DX AWARDS DIRECTORY. Ya esta disponible la edición de 1991 de este interesante directorio. En esta nueva edición encontramos detalles de más de 1729 diplomas de 117 países. El libro que cada año incrementa su información consta ya de 240 páginas y su precio para Europa es 16 dólares (vía superficie) ó 23 dólares (por avión).

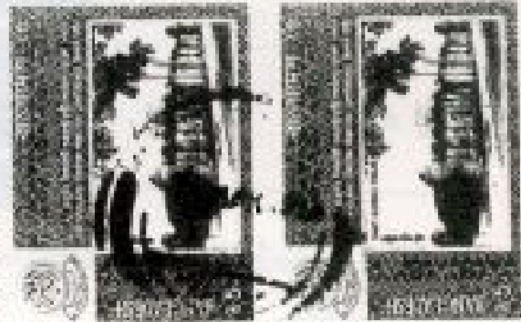
Los pedidos a Ted Melinosky, K1BV.

525 Foster Street, Suite 1001

South Windson CT 06074 USA.

- EALAK es el nuevo responsable de las páginas de Concursos y Diplomas de la revista CQ RADIO AMATEUR. J.I. Gonzales sustituye a EA1QF, Angel, quien ha llevado esta sección desde 1983, año que comenzó a editarse dicha publicación.

26th MARCH 1991
20th ANNIVERSARY OF
INDEPENDENCE
PK BANGLADESH
STILL WAITING FINAL
APPROVAL FOR S21U
3-SSB AND 3 CW
FLCØ



200CT BANGLADESH

LES BACORES DX
P.O. BOX 1.325,
46000 VALLENCIA (Spain),
SPAIN, EUROPE.

73

Jim
VK9AS

UNLOADING FRUITS FROM BOATS

AIR MAIL

SOLO SEIS QSOs CONSIGUIÓ JIM SMITH DESDE S21U, SEGÚN ESTA NOTA QUE NOS HA REMITIDO.

Una estación muy interesante se puso en el aire a mitad de enero de este año, EDØBOD, se trataba de Delfín Val, EA4BOD, en esta ocasión formando parte de la expedición española a las South Orkney. Mantuvimos una larga conversación con él para que nos contara esta experiencia y aquí la resumimos.

En primer lugar Delfín, creo que tuvistes algún problema con el indicativo.

-Si, no había forma de que me diesen un prefijo EDØ, Telecomunicaciones se empeñaba en darme un prefijo ED4, lo que no tenía sentido, ya que no iba a transmitir desde el distrito 4 de España, sino desde la Antártida; cuando me dieron el indicativo ED4 lo rechacé, prefería salir como estación portátil con mi propio indicativo VP8/EA4BOD. Después de rechazar la ED4, el funcionario me dijo que volviera al día siguiente, y efectivamente, por fin me dieron el prefijo EDØ.

Un problema que se plantea con estos indicativos es el de su validez para acreditar países del DXCC, porque al parecer la soberanía de las Orca das le corresponde a Argentina y al Reino Unido, y por tanto serían estas naciones las que debieran dar los indicativos.

- No, no, esto es territorio antártico, y por tanto no está sujeta a ninguna soberanía específica, los convenios internacionales declararon la internacionalidad de los territorios antárticos, no es necesaria ninguna autorización especial, de hecho nuestra expedición no solicitó ningún permiso. Naturalmente estas expediciones comunican a todas las comunidades científicas mundiales, entre otras cosas para el intercambio de información; se comunican los planes de investigación y los resultados, pero no es necesario ningún permiso de un país concreto, por lo tanto para transmitir pues lo mismo, en mi caso fué Telecomunicaciones la que me otorgó el indicativo EDØBOD expresamente para transmitir desde la Antártida.

¿Quién financia estas expediciones?

-Bueno, la anterior en la que participé en Flemish Cup, era la Comunidad Europea la patrocinadora, y esta ha sido el Instituto Oceanográfico Español. Formábamos un grupo de 11 personas, entre ellas tres mujeres.

Cuentanos como se realizó el viaje.

Salimos de Madrid en avión, con destino a Rio de Janeiro y allí pasamos a Buenos Aires, desde donde salimos en dirección a Ushuaia, la ciudad más austral del mundo. Desde aquí embarcamos en un navío ruso hacia South Orkney. Este barco que alquila el Instituto Oceanográfico está perfectamente equipado para operar en esas zonas. A las 18.00 GMT del día 16 de enero zarpamos. La temperatura en Argentina era de 27 grados, en enero es pleno verano, pero cuando continuas bajando ya la temperatura es casi siempre bajo cero, aunque sea el verano antártico; al sur del paralelo 40 los vientos son terribles, empujando hacia el Sur, pronto se encuentran los primeros iceberg, y más abajo las peligrosas barreras de hielo.

¿Estuvistes activo desde muchas islas?

- No, no solamente desde Laurie. El archipiélago está formado por muchas islas, la más grande es Coronación, pero fué imposible desembarcar, y tampoco en Powell, estábamos a ocho ó nueve metros de tierra, pero era muy difícil saltar. Intentamos visitar Signi, pero desistimos al ver que no nos contestaba nadie por radio, llamando en los canales marítimos habituales. La base inglesa que existe en esa isla estaba vacía. También hay una base japonesa en esa zona, pero también deshabitada. La única base con actividad permanente está en Laurie,

Supongo que a los escasos habitantes de la isla les dará gusto recibir una visita.

-Por supuesto, la guarnición de Laurie, en la base "Orca-das", está formada por militares de las fuerzas armadas argentinas y del servicio meteorológico; se relevan cada seis meses. Los argentinos fueron los pioneros en esas islas, la corbeta Uruguay desembarcó en 1903 y construyeron una casa que aún existe, en 1904 se edificó otra, hoy destinada a Museo de la Antártida, desde luego con pocos visitantes..., la base actual está muy bien equipada, con edificios elevados del suelo, ya que la nieve del invierno les impediría abrir las puertas. También una emisora completa, que yo visité pero no hay ningún radioaficionado.

Hace años si los hubo, salían con el prefijo LU/Z.

-Si, y el jefe de la base me comentó que harían lo posible para que en el próximo relevo fuese alguno y me dió el siguiente mensaje: "Es un gusto recibir a tan distinguidos científicos de la madre patria España, en la base Orcadas, la mas antigua de la Antártida; por intermedio de ellos hago llegar a toda la radioafición un saludo de la dotación Invernada 91 y los deseos de que nos comuniquemos próximamente. Carlos Cameran. Teniente de Navio. Jefe de la Base."

Muy bien, desde estas páginas le agradecemos el mensaje y nuestro deseo de que a través de la radio tengan nuestra compañía.

-Actualmente tampoco hay radioaficionados en la Base Española Juan Carlos, en territorio continental antártico; está Santiago que opera la estación de allí, pero sólo para tráfico oficial.

Cuentanos como transmitías y sobre las condiciones de propagación.

-Usaba una antena vertical, pero solo tenía radiales para 10, 15 y 20m. En el trayecto pude hacer también algún contacto en 40 metros, con Cerdeña precisamente, pero en tierra era imposible, cuando la antena estaba sobre hielo no había manera de hacerla resonar si no era con sus radiales el hielo no servía como plano de tierra, bien sujeta al suelo y con unos tirantes de nylon aguantó muy bien los vientos que por allí imperan. El equipo era el TS 120S muy resistente, lo llevo siempre, lo alimentaba con



MINISTERIO DE TRANSPORTES, TURISMO Y COMUNICACIONES

DIRECCION GENERAL DE TELECOMUNICACIONES
INSPECCION PROVINCIAL
MADRID

Br. D. Delfín VAL MUÑOZ
Ronda del Sur, 107 - P.º B.
28016 MADRID

DIRECCION GENERAL DE TELECOMUNICACIONES	
INSPECCION PROVINCIAL	
MADRID	
7 ENE 1990	
ENTRADA	SALIDA
	30

De conformidad con el artículo 3.3 UNO/DOS del reglamento de Estaciones de Aficionado, y de acuerdo con la solicitud presentada por Usted para la obtención de un distintivo temporal para una expedición a la Antártida le participo que se le asigna el indicativo temporal 410-800.

MADRID, 3 de Enero de 1990.

EL JEFE PROVINCIAL DE INSPECCION
DE TELECOMUNICACIONES. PA.



Fdo. Julio CLARES CANTERO

DELFIN DISPONIA DE UNA AUTORIZACION QUE LE DIÓ LA ADMINISTRACION ESPAÑOLA.

8

ФЕВРАЛЬ • FEBRUARY

viernes

DÍA SIN AGENAS NI NINGUN
MURLADO EN LA ZONA ABUNDANTE
DE AVISTOS. Hacemos las condiciones ideales
"dos de las islas inaccesibles".

Los meteosoles tienen gran popularidad.

"Se pelean en todos los lugares apropiados
y no. tiene interesante hasta uno para cada
"Aplicación."

12

13

14

15

16

17

18

19

20

21

22

23

24

25

26

27

28

29

30

31



1990

9

ФЕВРАЛЬ • FEBRUARY

Sábado

Hoy voy temprano, día sábado por
la tarde. Hacemos un viaje considerable al
norte de toda el área. Para mañana tendré

"Hoy los tres últimos cuadrantes 122, 123 y 124
que tendrán en cada una un avión de fondo"

"y pelotas (0-8m y 0-16m) para experimentar
la técnica inglesa de distribución, así como otros"

"incluyendo mapas de la zona."

"Se mandaron de nuevo a hacer."

"Cuando se salió el peso relacionado con
el transporte de los mapas considerable ya que
"el resultado, el total también de los resultados,
"los cuales se resuelven."

"El total también de los resultados,
"los cuales se resuelven."

TEMPERATURAS



20 llamada a las EA. Nacho
200m. en el.

DIARIO DE EDØBOD

con las baterías de las lanchas salvavidas con las que desembarcábamos. Estas lanchas, que parecen submarinos, cerradas completamente, llevan potentes acumuladores ya que tienen motores eléctricos. No tube necesidad de usar generador.

Creo que las condiciones de propagación en esas zonas son muy malas.

-Si, las bandas están completamente cerradas durante el día, no hay manera de tener contactos a larga distancia durante la mañana o la tarde; sólo estaciones "locales": con Y88POL hablaba con mucha frecuencia, con señales 9+40, pero estaba también en zona antártica. Hice un total de 915 comunicados, de ellos unos 35 ó 40 como marítima móvil, los demás todos desde Laurie. El primer QSO lo hice con EA1BIK y esa noche trabajé bastantes estaciones EA1, a pesar de la mala propagación.

También estuviste trabajando en varios nets.

-Me habían invitado al EC DX Net de 21200, y trabajé muchas estaciones españolas, pero solo se celebra los sábados; me hice presente también en el Net Hispano-americano, tres o cuatro días, en 14143. Pero sobre todo y casi diariamente trabajé en el ET DX Net, de 14160. Muchas estaciones de todo el mundo lograron hacer el contacto conmigo en este net. También fui invitado a participar en el net Brasileño, en 28, pero era imposible, las horas en las que se celebraba están reñidas con la propagación, de manera que no pudo ser, igual que con los japoneses, que también me invitaron a



BAHIA UAUDEY IS. LAURIE

СРЕДНЯЯ ШКОЛА ЯНВАРЬ • JANUARY

ЛУНЕС

ARMADA ARGENTINA
PIONEROS EN LA ANTARTIDA

BASE "ORCADAS" LA ISLA DEL SUR

20 ENE. 1967

ISLA LAURIE

FUERZA AEREA ARGENTINA
SERVICIO METEOROLOGICO NACIONAL

DESTA

- 1) un documento, con un...
- 2) la isla, en vista del oleaje y el poco...
- 3) la noche se decidió en la noche regresar a...
- 4) apropiado.
- 5) que me fue en contacto con la red chilena...
- 6) de ayuda a los navegantes. Aquí están muchos buques...
- 7) cuando y otros países continentalmente desde Foz de...
- 8) cada de él. Tiene que estar al N. de los Mafrocin...

llamar teléfono a barco a...

al 02 horas EA (124 Local).

del material llevarán todo a sus familiares.



ORCADAS DEL SUR LAURIE

del que me fue en contacto con la red chilena...

DIBUJOS Y EMBLEMAS SE MEZCLAN EN EL DIARIO DE EDUBOD JUNTO CON LOS TIPICOS APUNTES DEL DÍA.

su net de 28. Más gracioso fué el asunto con el Roseau Francaise, en don de lleme, me identifiqué como EDØBOD y seguramente no entendieron que transmitía desde South Orkney porque me invitaron a marcharme diciendo que la frecuencia estaba en uso. Les hice caso.

Supongo que habrás recibido ya QSLs de todo el mundo.

-Claro, yo espero contestarlas muy pronto, las tarjetas se estan imprimiendo en USA, ya que los organizadores del ET ofrecen a las estaciones DX activas en el net, la impresión de la tarjeta. Será muy bonita, se verá la foto de un iceberg azulado, algún pingüino, con el emblema de la Expedición Científica Española Antártida 91 01 y la silueta de la isla Laurie.

Has dicho antes que hablastes muchas veces con Walter Y88POL, ¿Está muy activo?

-Creo que si, pero ten en cuenta que sufre los mismos problemas de propagación que tuve yo. Clarlabamos mucho, en inglés, con dificultades para los dos, hasta que nos dimos cuenta que teníamos un idioma común que ambos dominabamos, el Ruso.

¿El Ruso?

-Si, yo viví en Rusia hasta el año 75, allí hice mis estudios de Ingeniero de Caminos, que en la Unión Soviética se llama Ingenieros de Obras Civiles e Industriales, mi primer indicativo era UA3KRT, una emisora colectiva, y luego salía como UK3DAT, hice más de 30.000 QSOs; muchas estaciones españolas tienen mi tarjeta con el indicativo ruso, muchos españoles que vivíamos allí eramos radioaficionados. Cuando vine a España pude convalidar mi licencia; Ahora llevo más de 17.000 comunicados.

Bueno Delfín, vemos que te consevas joven y que te gusta la aventura.

¿Que nueva expedición tienen a la vista?

-En el 92 será el paralelo 42, desde España hasta los Estados Unidos, vamos a investigar en unas fosas marinas con profundidades de hasta 6000 metros, la expedición desde el punto de vista de la radioafición no será muy interesante, ya que casi toda será móvil marítima, pero están previstos 55 días de manera que forzosamente tendremos días de descanso en tierra firme, quien sabe, a lo mejor activo alguna isla como CY9 ...

Muchas gracias Delfín y ¡Hasta la próxima!

Gracias a vosotros.

AL CIERRE*****ULTIMAS NOTICIAS*****AL CIERRE*****ULTIMAS NOTICIAS****

(Continuación)

T3Ø. WESTERN KIRIBATI, Jack Haden, VK2GJH vuelve a este país a partir del 2 de mayo y por un espacio de 2 meses. Durante este tiempo podría visitar Banaba desde donde transmitiría con el indicativo T33JH. Las frecuencias habituales serán 28520, 21222, 14315, 14222 durante la mañana. Jack debe de utilizar el indicativo T3ØJH desde Werstern Kiribati.

VP2V. VIRGENES BRITANICAS. KT6V participará en el CQ WPX CW con el indicativo VP2VDX.

G. GRAN BRETAÑA. La estación GBØWPX será operada durante el concurso por G3SZA y GØMFO. QSL RSGB.

9U. BURUNDI. G4BZP operará la estación 9U5BZP a partir del 6 de mayo y durante 8 semanas. El operador asegura tener el permiso y anunció que utilizaría las frecuencias de 14279 ó 21279 durante sus citas con GØCLP.

(Estas últimas noticias no aparecen en el Calendario DX)

Siguiendo la creación del Radio Club del Consejo de Europa, TP2CE, en 1983 y después de examinar los criterios del DXCC de aquel tiempo, se decidió solicitar un status separado de país en el DXCC bajo el punto 5B.

El Consejo de Europa, como organización internacional e intergubernamental que representa a más de una veintena de países de Europa Occidental y a más de 450 millones de europeos, podía acceder perfectamente a un status de país bajo el punto anteriormente citado. Además los estatutos y el método de trabajo de esta organización europea, es idéntica a la de las Naciones Unidas.

Para entender mejor cual es exactamente el problema y porque no esta en el DXCC, nos remitimos a la solicitud y la documentación que nosotros enviamos en septiembre de 1984, concerniente al Consejo de Europa.

Bastantes días después del envío del dossier, la ARRL reconoció haber recibido dicha documentación, pero durante dos años no supimos nada sobre lo que habíamos mandado al DXAC.

Durante ese periodo pensamos sencillamente que la documentación había sido archivada y que el caso se había estudiado objetivamente por todos los miembros de este "honorable" comité.

Finalmente y después de este silencio tan largo, enviamos muchos recordatorios, al final con bastante mal humor, preguntando como se encontraba el asunto. ¡Oh milagro! Recibimos una respuesta no oficial del entonces presidente del DXAC, W4PRU. En esta contestación se decía que nuestra solicitud no se ajustaba a los criterios ya que el punto 5B había sido cambiado en 1986 (es decir, 2 años después de la solicitud inicial) y esto sin ningún otro comentario ó explicación.

Nosotros insistimos nuevamente y en muchas ocasiones argumentando que nuestra solicitud fue enviada en el 1984 y por tanto debe ser considerado bajo los criterios de aquel año.

Como resultado de nuestra insistencia, el DXAC ordenó a uno de sus miembros, Jim W6CF, que abriera una investigación y revisara toda la documentación.

El resultado de esta revisión e investigación esta recogido en un documento y se puede decir que el resultado fue al menos asombroso y aquí van algunos de los parrafos:

"La solicitud para la obtención de un status separado de país para el Consejo de Europa no fue transmitido a todos los miembros del DXAC, solo algunos de ellos recibieron el dossier". "El DXAC consideró que faltaba documentación sobre el Consejo de Europa, pero supuestamente se votó el asunto". La investigación demuestra que en el procedimiento que se siguió para examinar la solicitud hubo graves omisiones. También dice que "la solicitud debió haber sido examinada de acuerdo con los criterios del año en que fue presentado el dossier".

Toda esta información y mucha más esta dentro del documento confidencial que Jim, W6CF, tituló "The Sad Story of the Council of Europe". Este documento esta en los archivos del DXCC/DXAC y una copia del mismo está en poder nuestro.

Después de todo esto ¿Como se puede tener confianza en semejante institución que no observa sus regulaciones y que actua de forma dictatorial en este diploma que tuvo fama mundial?

EXPEDICION A ISLAS DEL MAR MENOR
Les Bacores DX

José Ardid Arlandis, EA5KB.

ISLA MAYOR O DEL BARON EA5-3-1; E-13.

EA5BC, Gabriel, fue el encargado de gestionar los permisos a esta isla tanto particulares como oficiales.

Tratandose de una isla privada, consiguió después de varios intentos el permiso escrito para la estancia en ella, por eso y desde aquí, queremos dar las gracias al Sr. Gonzalo Quijano por su amabilidad y cooperación. El Jueves Santo día 28, desembarcamos en la isla por su parte sur donde se encuentra el embarcadero alrededor de las 07.00.

Una vez en ella, instalar antenas y la radio, fué tarea fácil ya que el enclave utilizado era ideal para nosotros. A las 08.10 comenzó la actividad, era la primera vez que esta isla se ponía en el aire y el primer QSO fué con Vittorio, I5VIT.

Durante las 4 horas de transmisión, trabajamos en listas con lo cual la operación quedó muy satisfactoria desde el punto de vista de QSOs.

El desglose de la operación es:

144 Mhz	-	11 QSOs	7 Mhz.	-	179 QSOs	14 Mhz	-	46 QSOs
21	-	87	28	-	68			

Total 391 QSOs. QSL Manager EA4KK.

ISLA SUJETOS EA5-3-3; E-37.

De una vez por todas, esta isla que es una de las más bonitas que he visitado en la Manga, ha caído por fin en nuestra actividad. Salimos del puerto algo preocupados debido al viento de Levante que nos molestaba mucho para navegar pero sobre todo para desembarcar, e incluso operar.

A las 07.30 estábamos en el llano central de la isla buscando refugio del viento pero sin resultado. Sin pensarlo montamos los equipos y antenas y a las 08.10 estábamos en el aire.

Después de 2 horas de transmisión, se hicieron 175 QSOs y desmontamos el campamento ya que el viento no disminuía al contrario cada vez era más fuerte y el frío nos caló con lo cual decidimos la vuelta al puerto..

Se utilizó un TS 440 AT, Dipolo y el generador de 3Kw.

El desglose de la expedición fué:

7Mhz. - 119 QSOs; 14Mhz. - 36 QSOs y en 21 Mhz. - 20 QSOs.

Total 175 QSOs. La QSL a EA4KK.

En esta miniexpedición participaran EA5BC, 5DXL, 5DDY y yo EA5KB y representamos al Radio Club TorrePacheco, Radio Club Carthago, URE Mar Menor y Les Bacores DX.

INTRODUCCION

El presente procedimiento técnico tiene como proposito el dar unas orientaciones radioeléctricas en la gama de HF, así como conocer de forma muy general los parámetros que influyen en la propagación de estas frecuencias. Este documento es aplicable a las comunicaciones punto a punto de HF en sus diferentes modos, tanto en comunicaciones por onda reflejada como por onda de tierra.

DIVISION DEL ESPECTRO RADIOELECTRICO

Según el C.C.I.R., el espectro radioelectrico está distribuido en las siguientes bandas:

- VLF. Comprende las frecuencias desde 3 Khz a 30 Khz.
- LF. Comprede las frecuencias desde 30 Khz a 300 Khz.
- MF. Cubre el espectro de 300 Khz a 3 Mhz.
- HF. Que va desde 3 Mhz a 30 Mhz.
- VHF. Comprende de 30 Mhz a 300 Mhz.
- UHF. Cubre el espectro que va desde 300 Khz a 3 Ghz.
- SHF. Está situada entre 3 Ghz y 30 Ghz.
- EHF. Comprende desde 30 Ghz a 300 Ghz.

Todas estas divisiones de banda de frecuencia tienen una forma característica y peculiar de propagarse, en este trabajo nos ocuparemos de la forma de propagación dentro de la banda de HF que és la que interesa a los DXer.

Cuadro 1.

<u>BANDA</u>	<u>MODO DE PROPAGACIÓN</u>	<u>ALCANCE TIPICO</u>	<u>DISPONIBILIDAD</u>	<u>UTILIZACIÓN</u>
VLF	Guiaonda Tierra - Ionosfera		Todas las horas	Marítimo
LF	Onda superficie	Más de 1000 Km. (Sobre agua)	Todas las Horas	Marítimo
MF	Onda superficie Onda ionosférica	Unos 100 Km. Más de 500 Km.	Todas las horas Noche	Radiodifusión.
HF	Ondas ionosféricas (3 - 8 Mhz) (3 - 12 Mhz) (6 - 25 Mhz)	Menos de 300 Km. Más de 500 Km. Más de 500 Km.	Día Noche Día	Móviles y servicios fijos Radiodifusión
	Onda superficie (3 - 30 Mhz)	Menos de 100 Km.	Todo el día	
VHF	Onda espacial	50 Km.	Todo el día	Móviles, Radiodifusión, TV.
	Dispersión ionosferica	2500 Km.		
UHF	Onda espacial	40 Km.		Radioenlaces, TV, Móviles.
	Dispersión Troposferica	600 Km.		S. Fijos.
SHF	Onda espacial	40 Km.		Radio por satélite

PROPAGACIÓN EN ONDAS IONOSFERICAS

Este tipo de propagación se efectúa por reflexiones en la alta atmósfera, también llamada ionosfera debido a la ionización de estas capas que se encuentran a una altura sobre la superficie terrestre que va desde los 50 Km. a 400 Km. (Fig. 1.)

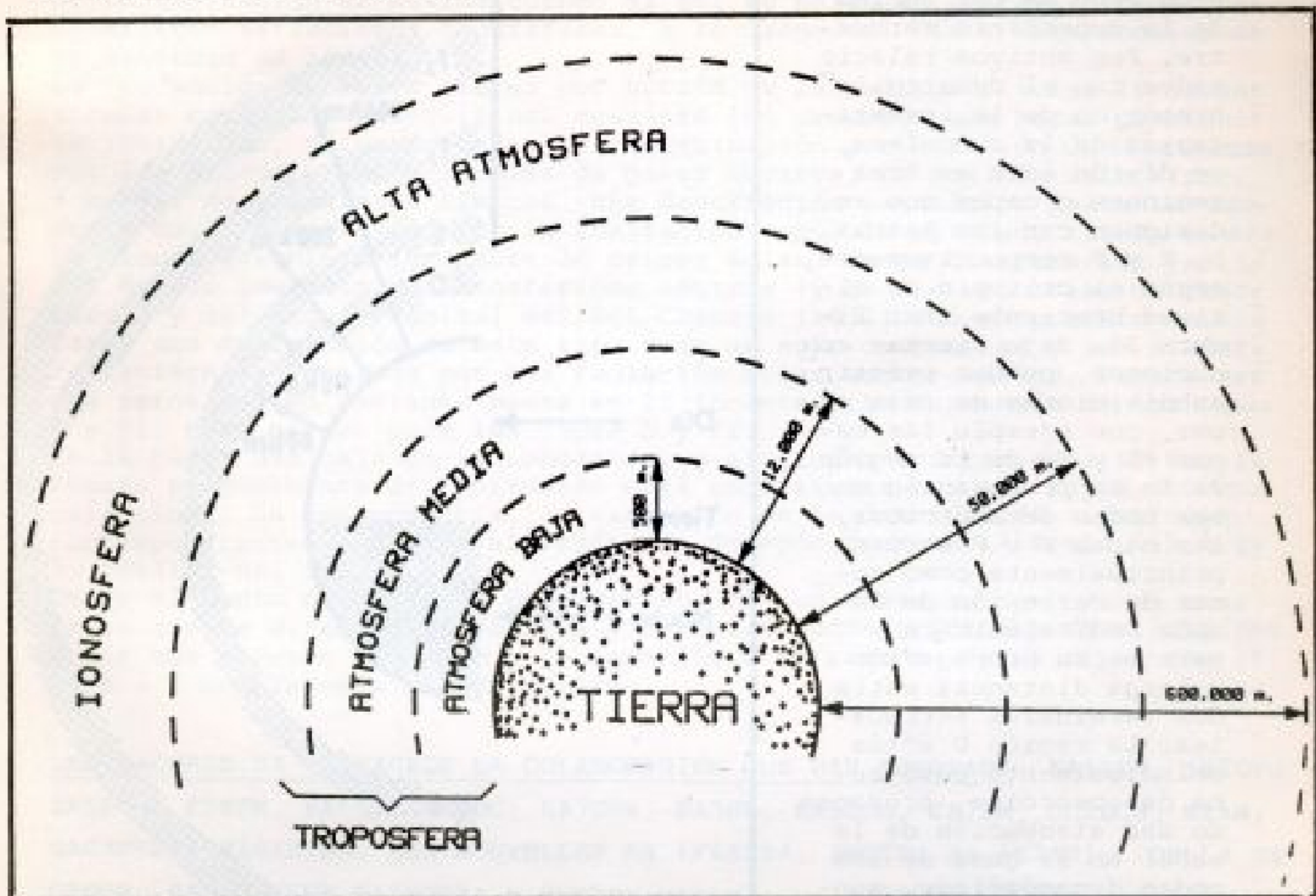


Fig. 1

CONSTITUCION DE LA IONOSFERA

En esta zona de la alta atmósfera (Fig. 1.) la radiación solar produce la disociación del Oxígeno y del Nitrógeno.

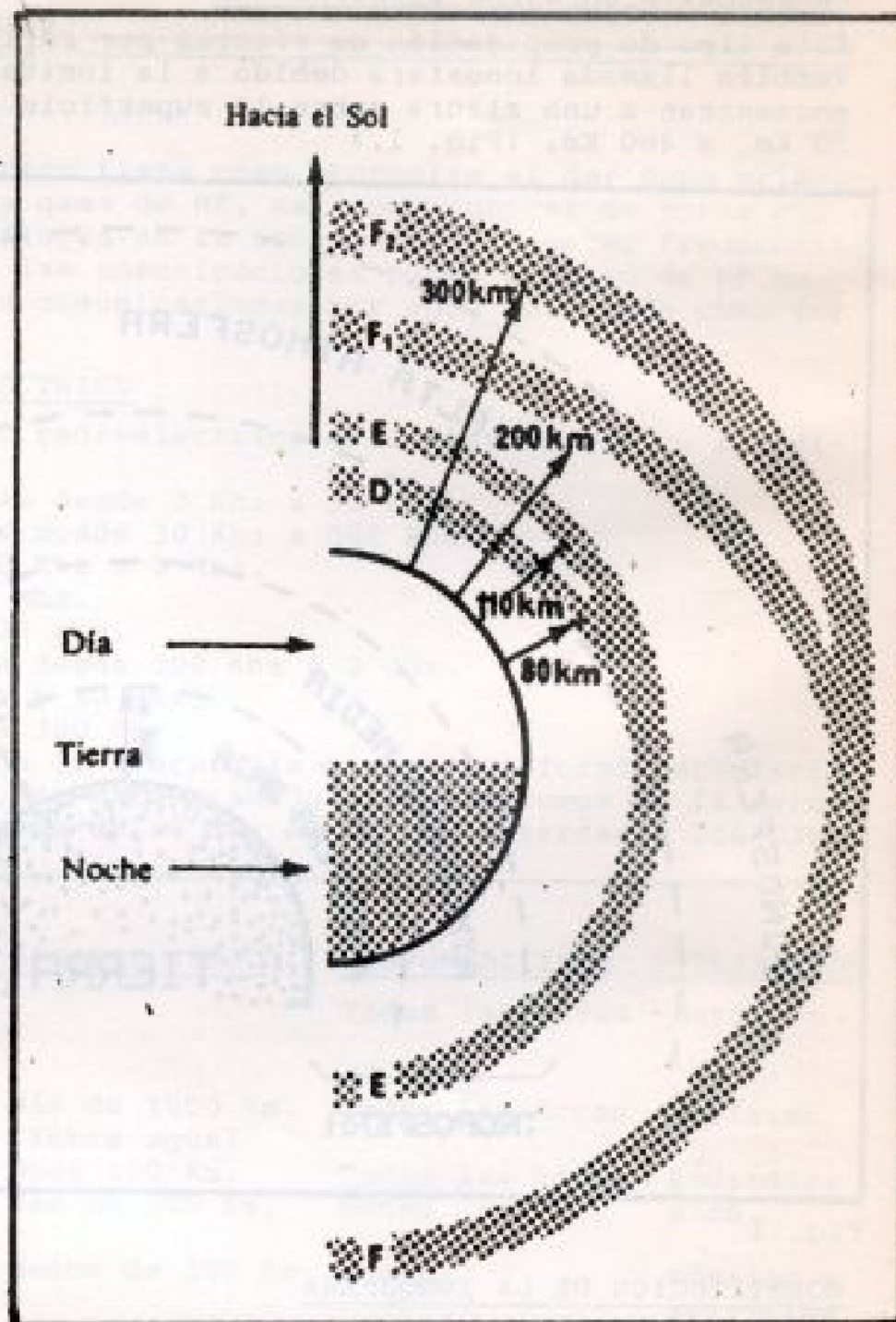


donde ν es la frecuencia de radiación y $h=6.62 \times 10^{-34}$ joule-segundo que es la constante de Planck.

Esta composición la podemos ver en la figura 2 donde se ha presentado en el eje de abcisa el contenido del gas en porcentaje (en términos de molécula ó atmósfera) y en eje de ordenadas la altura sobre la superficie de la tierra.

El oxígeno molecular desaparece practicamente en alturas superiores a los 160 Km. En la zona de 160 a 230 Km la atmósfera está contituída por un 65% de nitrógeno molecular y un 35% de oxígeno atómico. Por encima de los 300 Km la constitución de la atmósfera es practicamente nitrógeno molecular.

La ionosfera es la región ionizada de la atmósfera terrestre que se extiende desde unos 50 Km hasta unos 2000 Km por encima de la superficie terrestre. Por motivos relacionados con el desarrollo histórico de la investigación de la ionosfera, se divide ésta en tres regiones o capas que se designan con las letras D, E y F respectivamente, según el criterio de altitud creciente (ver figura 2). Bajo ciertas condiciones, pueden existir subdivisiones de esas capas, por ejemplo las capas F1 y F2 de la región F. En la propagación de las ondas decamétricas, las capas E y F actúan principalmente como zonas de reflexión de la onda radioeléctrica y permite su propagación a larga distancia entre dos terminales terrenales. La región D actúa principalmente como zona de absorción, provocando una atenuación de la señal en la gama de las ondas decamétricas, aunque las ondas miriamétricas y más largas se reflejan a altitudes correspondientes a la región D. La transición entre la reflexión a altitudes de la región D y a altitudes de la región E tiene lugar en la gama de ondas hectométricas. La ionosfera también constituye un factor importante de las comunicaciones espaciales por ondas métricas y de menor longitud, dado que la señal se modifica y se degrada en mayor o menor medida cuando se propaga a través de la misma.



REGIONES DE LA IONOSFERA EN FUNCIÓN DE LA ALTITUD SOBRE LA SUPERFICIE TERRESTRE.

PROCESO DE FORMACIÓN DE LA IONOSFERA

La principal fuente de ionización que origina la ionosfera es la radiación electromagnética procedente del Sol y que abarca las porciones del espectro correspondiente a los rayos X y a las radiaciones ultravioletas. Otras fuentes de ionización importantes, sin embargo, son las partículas energéticas cargadas de origen solar y los rayos cósmicos galácticos. La rapidez de ionización a distintas alturas depende de la intensidad de la radiación solar en función de la longitud de onda, y de la eficacia

de ionización de los gases atmosféricos neutros. Puesto que al atravesar la atmósfera la radiación solar experimenta una absorción progresiva, su capacidad de ionización residual depende de la longitud del trayecto atmosférico y, en consecuencia, del ángulo cenital del Sol (Z). La rapidez de la ionización es máxima cuando el Sol se halla en el cenit ($Z=0$), pero existen variaciones geográficas, a lo largo del día y estacionales de la densidad de ionización.

La producción de iones libres por acción de la radiación solar (y de partículas cargadas) se equilibra mediante los procesos que hacen disminuir la ionización, principalmente la recombinación por colisión de electrones por los átomos y las moléculas de gases neutros. Es posible determinar, a partir de principios físicos, una descripción matemática bastante realista de la distribución de la ionización según la altitud, basada en evaluaciones del flujo ionizante de origen solar, de la distribución vertical de los componentes atmosféricos neutros (y de sus eficacias de absorción) y del ángulo cenital del Sol Chapman (1931) fué el primero en elaborar una descripción de este tipo para un solo componente y una atmósfera isotérmica ionizada por una radiación solar monocromática. Parece ser una aproximación bastante buena en lo tocante a la formación de las capas E y F1, pero no así para las capas D y F2.

En la parte más baja de la ionosfera, a altitudes inferiores a 65 Km, la fuente predominante de ionización está constituida por los rayos cósmicos galácticos. En consecuencia, la variación de la densidad de electrones correspondientes a dichas altitudes no depende fundamentalmente del ángulo cenital del Sol.

Desde el punto de vista de propagación, la ionosfera se compone de unas capas que se diferencian por sus diferentes concentraciones de electrones y por sus alturas respecto a la superficie terrestre. Estas capas son la D, E y F que veremos el mes próximo.

LES BACORES DX AGRACEDE LA COLABORACIÓN QUE HAN PRESTADO: EA1EVR, IK1GPG EA5DL D, P5EEM, EA6NV, EA5BC, EA7GMK, EA5HE, EA3CUU, EA7ZM, DL2BCH, W1AW, MAGAHERTZ MAGAZINE, LES NOUVELLES DX (F6AJA), INSIDE DX (N2AU), IDELLA DX GROUP, RADIO CLUB GARROTXA y muchos otros ... A TODOS MUCHAS GRACIAS.

3C1EA

ZONA 36
ITU - 47

EA4BOC

Op. Jaime Iglesias Martínez
Tembleque 84 - MADRID
P. O. BOX: 150052 - MADRID
ESPAÑA

OP. JAIME
MALABO
GUINEA ECUATORIAL

