



INCAR

SECCIÓ
TERRITORIAL
DEL VALLÈS
ORIENTAL

nº 141

JULIOL/AGOST 1993

INFORMACIÓ DE CATALUNYA PER A RADIOAFICIONATS



Grupo expedición a Islas Medas al completo.



URVO
Unió Radioaficionats
Vallès Oriental
Tel. 879 41 74
Aparat de Correus, 262
08400 GRANOLLERS

**PRESIDENT D'HONOR
FEDERICO ARAGONES XIOL
EA3FP**

**INCAR
BUTLLETÍ EDITAT PER LA
SECCIÓ TERRITORIAL
DE URE
DEL VALLÈS ORIENTAL**

**CONSELL DE REDACCIÓ
ARIAN BOTEY, EA3UJ
JESUS SEGURA, EA3EZZ**

**EDICIÓ
GRATUÏTA**

**CORRESPONDÈNCIA
APARTAT DE CORREUS 262
08400 GRANOLLERS
(BARCELONA)**

D.L. B/13955-80
Impressió i fotocomposició:
TOT-Ràpid (Granollers)

SUMARIO

<i>EDITORIAL</i>	3
<i>NOTES DE REDACCIÓ</i>	3
<i>CONCURSO IBEROAMERICANO</i>	4
<i>RESULTADOS IBEROAMERICANO</i>	5
<i>CHISPAS DE LA RADIO</i>	6, 7
<i>MI PELEA CON LA MM5 (3ª PARTE)</i> ..	8
<i>NOTICIAS DX</i>	9
<i>FOFO'S PAGE</i>	10
<i>SWL RADIOESCUCHA</i>	11
<i>VOZ EN OFF</i>	12, 13
<i>HISTORIA DE LA RADIO</i>	14
<i>AMICS DE LA RÀDIO</i>	15
<i>NOTICIAS DE LA RADIO</i>	16, 17
<i>NOTICIAS DX</i>	18, 19
<i>NENE'S PAGE</i>	20
<i>PETIT MERCAT</i>	21
<i>ARA FA 20 ANYS</i>	22, 23

Portada:

Grupo expedición a Islas Medas al completo.
Ver artículo en
pág. 20 (Nene's page)

Los artículos técnicos y teóricos publicados en esta revista son propiedad del autor. La revista no se responsabiliza de la opinión ni del contenido de los artículos que en ella se publiquen.

EDITORIAL

Ha pasado otro verano, en el cual espero que hayaís puesto a punto vuestras antenas, ya que es el momento idóneo para ello. Nosotros por nuestra parte hemos puesto a punto la del local, ya que andaba un poco alta de SWR, se ve que el elemento que la montó se hizo un poco de lio con las pulgadas y demás...hi..hi.. pero ahora esta casi perfecta, tan sólo en 40m anda un poco "altilla", espero que si alguno de vosotros dispone de una, con el kit de 40m se deje ver por esta delegación, para poder subsanar el problema también en esta frecuencia. Os recuerdo que se acercan los grandes

concursos, entre los que me gustaría resaltar el **IBEROAMERICANO**, espero vuestra participación en el mismo, recuerdo que la **URVO** tiene mucho que ver en el mismo.

El pasado mes de julio se poso en el aire las islas **MEDAS** por miembros de esta delegación conjuntamente con algunos Dxman de la capital (Barcelona).

Espero mas actividades de este tipo o cualquier otro, y creo que podréis contar con el apoyo de esta junta.

73, Josep EA3EZD

NOTES DE REDACCIÓ

Alguns dels nostres lectors, (aquells que disposen de calaixet a la nostra delegació URVO), hauran rebut el nº 140 amb un considerable retard. Això és així perquè, per a intentar disminuir costos, vam decidir posar l'Incar en els calaixets junt amb les QSL, per que fossin retirats quan s'anéssin a recollir les QSL's. Al veure que molts d'ells no eren retirats, finalment els hem tramès per correus, cosa que seguirem fent a partir d'ara (amb l'excepció d'aquells col·legues que tenen el costum de donar-se una volta per la delegació de tant en tant).

Pel que fa al 141 també té un aparent retard. Correspon a Juliol-Agost, i pel que fa a juliol, el retard va ser culpa nostra. Volíem que es parlés de l'expedició a les Medes. Ens vam refiar massa i va resultar que a l'impremta fan vacances tot l'agost. Per això ens apareix a primers de setembre. Perdoneu. Algún dia d'aquest mateix mil·leni ens posarem al dia. Més coses. Un diablet d'ordinador, amagat

probablement en el "caché", o una memòria de computador una mica desmemoriada i poc seriosa, va fer desaparèixer l'article Fofó's Page de l'amic EHE del nº 140. El publiquem ara, i perdoneu-nos. Son coses d'estar pensant en les vacances...!

El cos de redacció té ganes d'anar millorant la revista i agraïrem totes les idees i col·laboracions que pugueu fer-nos arribar, de qualsevol tema més o menys relacionat amb la ràdio; ja sigui en diskete (Asci preferentment o be Wordperfect o Wordstar) o bé escrites a màquina, a mà, en taquígrafia en morse o en veu baixa. Com sigui, però feu-nos arribar notes, experiències, circuits o qualsevol cosa que pugui ser d'interès general. Entre tots ho farem tot !.

Ah ! La noia que fa la composició de la revista i a la que hem d'agrair el seu aspecte cada vegada més elaborat i acurat, es diu Chus i és molt simpàtica i maca.

La redacció.

XVI CONCURSO IBEROAMERICANO

9 y 10 de Octubre de 1993

Empieza a las 20:00 UTC del sábado y termina a las 20:00 UTC del domingo.

Concurso anual de carácter mundial patrocinado y organizado por la Unión Radioaficionados del Vallés Oriental - URVO - (ST de URE) y por CQ Radio Amateur de Cetisa Boixareu Editores. Se celebrará el fin de semana anterior al 12 de Octubre de cada año en conmemoración del descubrimiento de América.

OBJETIVO: Trabajar tantas estaciones como sea posible, durante el tiempo del concurso.

CATEGORIAS: A) Monooperador transmisor único iberoamericano B) Monooperador transmisor único no iberoamericano C) Multioperador transmisor único iberoamericano D) Multioperador transmisor único no iberoamericano E) Monooperador transmisor único EC bandas autorizadas. Q) QRP Sólo Monooperador multibanda. SWL) SWL. Ver apartado de SWL.

NOTAS - Se entiende como QRP la estación con una potencia de salida de 5W. o o menos. Las estaciones de Club, sólo podrán participar como multioperador.

BANDAS: Se emplearán las bandas de 1.8 , 3.6 , 7 , 14 , 21 y 28 MHZ, sola-mente en la modalidad de fonía. Es obligatorio operar en los segmentos reco-mendados por la IARU.

INTERCAMBIO: RS seguido de número de tres dígitos del orden del contacto, empezando por el 001.

PUNTUACION: Para estaciones iberoamericanas, un punto por QSO. Estaciones no iberoamericanas tres puntos por QSO con estaciones iberoamericanas y un punto por QSO con el resto del mundo.

MULTIPLICADORES: Para las estaciones iberoamericanas, los países válidos para el DXCC. Para las no iberoamericanas los países iberoamericanos válidos. Una misma estación o un mismo multiplicador sólo será válido una vez por banda.

PUNTUACION FINAL: Suma de puntos en todas las bandas, multiplicado por la suma de los multiplicadores en todas las bandas.

PREMIOS: Se entregarán diploma y placa a las máximas puntuaciones en cada una de las categorías de participación a nivel absoluto. Se premiará con un diploma a las estaciones de las categorías A i C que efectúen un mínimo de 75 QSO. Y las categorías B y D con un mínimo de 50 QSO. Las categorías E, QRP y SWL precisaran de un mínimo de 25 QSO. Se precisan 100 QSO (Categorías A y C), 75 QSO (B y D), 50 QSO (E, QRP, SWL) como mínimo, además de 4 horas de operación mínimas para optar a cualquiera de los premios de campeón. El jurado se reserva el criterio de conceder diplomas o premios especiales a cualquier participante que se lo haya hecho merecedor. Medalla especial a todos los participantes de cinco años consecutivos que hayan enviado las listas y lo soliciten.

SWL: Las bases se aplican para los escuchas. Una lista SWL no podrá acreditar a una misma estación corresponsal más del 15 por ciento del total de QSO registrados. Una vez se acredita un QSO, ninguna de las dos estaciones del mismo podrán aparecer como corresponsal de otro QSO hasta al menos 5 anotaciones mas tarde. Los escuchas no iberoamericanos, podrán acreditar tres puntos cuando al menos, una de las dos estaciones escuchadas, sea Ibero-americana.

DESCLASIFICACIONES: La participación en el concurso implica la aceptación de las bases. El Jurado se reserva el derecho de solicitar las listas originales a cualquier participante. Las decisiones del jurado son inapelables.

PAISES IBEROAMERICANOS VALIDOS: CE - CO - CP - CT - CX - C3 - C9 - DU - EA - HC - HI - HK - HT - KP4 - LU - OA - PY - TG - TI - XE - XX9 - YS - YV - ZP -3C y dependencias de los mismos reconocidas en el DXCC. **ENVIOS:** Las listas deben remitirse a CQ Radio Amateur, Concepción Arenal, 5 08027 Barcelona , o bien a URVO, Apartado de correos 262 , 08400 Granollers Barcelona España. Deberán recibirse como máximo con matasellos del 30 de noviembre. Para optar a clasificación general las listas o "logs" deberán ir acom-pañadas de hoja resumen firmada.

RESULTADOS IBEROAMERICANO

XV CONCURSO IBEROAMERICANO 1992 CLASE "A" MONOOPERADOR IBEROAMERICANO

INDICATIVO	QSO	MUL	TOT	DIP	MED	CAMPEON
AM7BA	1230	137	168510	-SI	-SI	CATEGORIA "A"
E88AM	672	105	70560	-SI	-SI	ISLAS CANARIAS
C05CB	676	52	35152	-SI	-SI	CUBA
AM3CWT	230	79	18170	-SI	-SI	ESPAÑA
AM6VQ	289	61	17629	-SI	-SI	ISLAS BALEARES
AM5GR	199	66	13134	-SI		
4MSY	185	58	10730	-SI	-SI	VENEZUELA
EA5GPX	165	54	8910	-SI		
AM3CVI	152	55	8360	-SI		
L77DID/V	149	52	7748	-SI	-SI	REP. ARGENTINA
EA1DMF	139	55	7645	-SI		
AM3CWX	158	47	7426	-SI		
L01UY	131	52	6812	-SI		
EA3FBP	114	48	5472	-SI		
EA3GIP	109	49	5341	-SI		
XE1KK	154	33	5082	-SI	-SI	MEXICO
EA3DGE	108	44	4752	-SI		
EA3EED	115	40	4600	-SI		
EA3EJN	106	43	4558	-SI		
EA3DJL	101	42	4242	-SI		
EA3JDD	105	36	3780	-SI		
EA3ERG	102	35	3570	-SI		
AM3GGY	77	44	3388	-SI		
YV4ACY	88	37	3256	-SI		
CT3AP	87	37	3219	-SI		MADEIRA
EA3GHC	91	35	3185	-SI		
AM2SEANB	85	37	3145	-SI		
EA2CLX	78	40	3120	-SI		
AM3CCN	90	34	3060	-SI		
YV3ANG	92	30	2760	-SI		
EA1FBO	83	32	2656	-SI		
EA8UF	93	27	2511	-SI		
EA2CNG	64	38	2432	-SI		
EA3EHY	76	29	2204	-SI		
CT1GF	66	33	2178	-SI		
EA1DHG	67	31	2077	-SI		PORTUGAL
CT1DOS	62	25	1550	-SI		
EA3BJV	60	25	1500	-SI		
EA7CWV	40	27	1080	-SI		
EA8AD	44	19	836	-SI		
ZF1BO	41	17	697	-SI		
EA5FEJ	38	18	684	-SI		PARAGUAY
EA2BUZ	29	21	609	-SI		
EA3FBJ	38	15	570	-SI		
EA3GJH	30	14	420	-SI		
YV2APQ	22	12	264	-SI		
AM2CR	15	12	180	-SI		BRASIL
AM92SK	14	10	140	-SI		
EA3GIO	7	5	35	-SI		
EA3EHE	5	5	25	-SI		
EA4BYJ	4	3	12	-SI		
YV3CRA	3	2	6	-SI		

XV CONCURSO IBEROAMERICANO 1.992 CLASE "B" MONOOPERADOR HO IBEROAMERICANO

INDICATIVO	QSO	PUN	MUL	TOT	DIP	MED	CAMPEON
HA4EHQ	350	916	57	52212	-SI	-SI	CATEGORIA "B"
OZ5EY	106	292	25	7300	-SI	-SI	DINAMARCA
IK4QIB	168	370	19	7030	-SI	-SI	ITALIA
9A3GS	174	350	20	7000	-SI	-SI	CROACIA
DJ0MH	81	235	25	5875	-SI	-SI	ALEMANIA
Y09KFP	92	234	18	4212	-SI	-SI	RUMANIA
UA3EDH	81	215	17	3655	-SI	-SI	RUSIA
F6BVB	82	212	16	3392	-SI	-SI	FRANCIA
OK1KZ	166	247	13	3211	-SI	-SI	CHECOSLOVAQUIA
OK3CTK	77	207	15	3105	-SI		
OK2QX	96	164	13	2132	-SI		
LZ1DM	59	151	14	2114	-SI		BULGARIA
YU7SF	50	140	13	1820	-SI		YUGOSLAVIA
ON5PV	46	138	10	1380	-SI		BELGICA
DURSDC	43	129	10	1290	-SI		
IV3TVC	42	124	10	1240	-SI		
OK3YK	50	132	9	1188	-SI		
Y09PLC	55	151	7	1057	-SI		
VE2PFL	51	141	7	987	-SI		CANADA
PA0HIL	48	77	11	847	-SI		HOLANDA
SP6IEQ	41	115	7	805	-SI		POLONIA
YU7OH	32	91	8	728	-SI		
LA6GIA	41	119	5	595	-SI		NORUEGA
OK3CRH	31	93	6	558	-SI		
K0HT	14	42	13	546	-SI		U.S.A.
I2LIVN	18	48	6	288	-SI		
OK3MST	14	36	6	216	-SI		
JR7LVC	5	13	3	39	-SI		JAPON
J13GP	4	12	3	36	-SI		
4K4TW	5	11	2	22	-SI		ISRAEL

XV CONCURSO IBEROAMERICANO 1.992 CLASE "C" MULTIOOPERADOR IBEROAMERICANO

INDICATIVO	QSO	MUL	TOT	DIP	MED	CAMPEON
EA6FO	537	130	68510	-SI	-SI	CATEGORIA "C"
EA1RCI	265	103	27295	-SI	-SI	ESPAÑA

XV CONCURSO IBEROAMERICANO 1.992 CLASE "D" MULTIOOPERADOR HO IBEROAMERICANO

INDICATIVO	QSO	PUN	MUL	TOT	DIP	MED	CAMPEON
OK3KHU	92	243	17	4131	-SI	-SI	CATEGORIA "D"

XV CONCURSO IBEROAMERICANO 1992 CLASE "E" LICITADA RESTRIGIDA

INDICATIVO	QSO	MUL	TOT	DIP	MED	CAMPEON
EC3CVA	130	40	5200	-SI	-SI	CATEGORIA "E"
EC1DEL	112	31	3472	-SI	-SI	DISTRITO 1
EC3CWF	44	27	1188	-SI	-SI	DISTRITO 3
EC3RWP	74	23	1702	-SI	-SI	DISTRITO 8
EC1JLO	68	24	1632	-SI	-SI	DISTRITO 4
EC3CWX	66	24	1584	-SI	-SI	DISTRITO 4
EC3BIA	60	24	1440	-SI	-SI	
EC3CWH	60	21	1260	-SI	-SI	
AG3CVR	51	24	1224	-SI	-SI	DISTRITO 5
EC3CWF	51	21	1071	-SI	-SI	
EC1JND	43	22	946	-SI	-SI	
EC3CWF	44	17	748	-SI	-SI	
AD3DNO	50	18	900	-SI	-SI	
EC1JNA	38	16	608	-SI	-SI	
EC1JLU	25	17	425	-SI	-SI	
EC3CVC	21	9	189	-SI	-SI	DISTRITO 7

XV CONCURSO IBEROAMERICANO 1992 CLASE "OP"

INDICATIVO	QSO	PUN	MUL	TOT	DIP	MED	CAMPEON
4MG	273	273	86	23478	-SI	-SI	CATEGORIA "OP A"
OK1DS	113	275	11	3025	-SI	-SI	CATEGORIA "OP B"
SP6GTU	52	156	11	1716	-SI	-SI	POLONIA
Y09MIX	51	142	7	1001	-SI	-SI	RUMANIA
SP6ATI	25	75	9	375	-SI	-SI	

XV CONCURSO IBEROAMERICANO 1992 CLASE "DNL"

INDICATIVO	QSO	PUN	MUL	TOT	DIP	MED	CAMPEON
OK3-13095	85	255	15	4845	-SI	-SI	CATEGORIA "DNL B"
EA3PFT	44	64	47	3008	-SI	-SI	CATEGORIA "DNL A"
USE-144-TP	58	58	28	1740	-SI	-SI	ESPAÑA
SP4-208	33	33	13	1287	-SI	-SI	POLONIA
CR3MO	13	13	12	156	-SI	-SI	URUGUAY

XV CONCURSO IBEROAMERICANO 1992 "LISTAS DES CONTROL"

AM1DE	AM5RE	AM5FE	EA1EX	EA3DJ
SP5MO	SP-019-OD			V23FO

XV CONCURSO IBEROAMERICANO 1992 MEDALLA ESPECIAL PARTICIPACION 5 AÑOS CONTINUO

4MSY	EA3DD	EA3ER
YV4ACY	I2LIVN	4R10

CHISPAS DE LA RADIO

La naturaleza es sabia. Eso es una verdad como un templo. Por ley natural tenemos ahí la primavera, el verano, el otoño y el invierno. ¿Que bien, no?. Por el sistema de vida natural del planeta, tiene que haber el verano y el invierno, con las dos estaciones intermedias, que son la primavera, y el otoño, que se pueden catalogar como las amortiguadoras del sistema.

Siempre decimos que, para la construcción de un edificio, tiene que haber unos buenos cimientos.

Por lo dicho anteriormente, yo creo que podríamos ser unos perfectos cimientos para la construcción del edificio que todos imaginamos, (pongo "imaginamos" por no poner "queremos", porque por lo visto no es así).

Yo me pregunto, si la naturaleza es sabia, ¿por qué permite que el hombre sea tan estúpido?. ¿Será, todo esto, un plan suyo para lograr que, después de todo, salga un sol resplandeciente que lo iluminará todo?.

No se porqué pero estoy dudando. Lo veo todo muy confuso.

Yo siempre digo que nosotros somos como un granito de arena en una playa. Lo importante son todos los granitos juntos que forman la playa. Luego, parece lógico que, ante un dilema tan grande, yo me sienta tan pequeño como un granito de arena, diciendo siempre ¿Por qué? ¿Por qué? ¿Por qué?.

¿Por qué el hombre no intenta "colaborar" un poco con la Naturaleza? ¿Por qué el hombre se comporta con ella, como si fuera su enemigo?

Hay infinidad de cosas que suceden simplemente por el egoísmo del hombre. Se ignora la miseria en el mundo, la muerte por hambre, la ignorancia, el tráfico de sangre, el tráfico de personas, sólo con el fin de aprovechar sus órganos. También se ignora el tráfico de droga. No basta detener a un traficante, o, a un distribuidor de droga. Se sabe muy bien de donde procede dicho producto. ¿Por qué no se para todo esto? ¿Por qué? ¿Por qué?. De verdad que se se pone la carne de gallina.

Todo esto que acabo de mencionar, puede darse el caso que una parte de nuestra sociedad, crea que estos problemas puedan afec-

tar a una parte de la especie humana y no a ellos. Digo esto como queriendo buscar una excusa a la tolerancia de todas estas desgracias. De hecho, yo creo que si que nos afectan a todos.

Por culpa de la droga, hay infinidad de familias que pueden constatar lo que ésta ha representado para ellos.

Por culpa del hambre, todos sabemos las personas que mueren cada hora, en el mundo. El tráfico de personas para todos los fines imaginables está ahí. Y el tráfico de sangre, ¿quien nos dice que no sea el culpable de esta enfermedad nueva que provoca tantas muertes, y, según las estadísticas, se está propagando de una forma escalofriante a nivel mundial?

Pero lo malo está en que no termina aquí todo. Hay cosas que, de hecho, no se puede ser indiferente con ellas. Hay infinidad de cosas que afectan a todo ser humano, sin discriminación de razas ni categorías sociales.

Cuando es un problema que afecta una parte determinada del mundo, lo hemos visto siempre, el resto se comporta de una forma estúpida; o sea, completamente indiferente, (aquí citamos los derechos humanos como cosa no efectiva), pero es que ahora, el ataque a la especie humana es general. Y no se toman medidas.

Se está envenenando la atmósfera, con fábricas que, sus chimeneas estan vomitando veneno las venticuatro horas del día.

Hay una cosa que me quedó grabada, de cuando iba a la escuela. Un día, el maestro, entre otras cosas, dijo que el mar era inmenso. Yo no había visto nunca el mar, y el primer día que lo vi, me acordé del maestro. Pues bien, actualmente, se estan envenenando los mares como si fueran una balsa. Incluso, desde hace ya unos años, en el Atlántico hay unos bloques de cemento "enterrados", llenos de residuos atómicos.

La capa de ozono se está deteriorando. Este es un problema de todos. ¿Por qué se ha llegado hasta aquí?

Aquí podríamos citar los escritos que enviaba la periodista italiana Oriana Fallaci desde el Vietnam. Decía "es una ironía que, en el Este,

se está investigando para curar el cáncer y aquí se están matando a cientos de personas que están completamente sanas".

Y yo digo más todavía. Si se está haciendo algo para erradicar esta terrible enfermedad, es porqué no respeta categorías, porqué si ésto fuera un problema, como los del hambre y la miseria, no se haría nada.

Según palabras del Dr. Ochoa, que como todos sabemos es una eminencia mundial, se sabe perfectamente el motivo de la proliferación de dicha enfermedad. Los detergentes, el tabaco, los antibióticos y los congelados. Desde luego que hay otras causas, pero estos cuatro productos son, básicamente, los culpables. A los intereses creados por nuestra sociedad, le ha importado un pito, que estos productos puedan ser catastróficos para todos.

Los detergentes se están usando para tantas cosas de la vida normal de una persona, que el roce con la química de dichos productos es constante, empezando por los platos y las cucharas que, por su uso, durante tres veces al día, estamos atacando continuamente nuestro cuerpo.

Si hablamos del tabaco, creo que no hace falta decir gran cosa, ya que todos nos podemos dar perfecta cuenta que su consumo se ha extendido de tal manera, que se consume sin distinción de sexos. Yo he visto infinidad de mujeres que van a las máquinas a sacar tabaco, y llevan su mechero igual que un hombre, fumándose sus cigarillos uno detrás de otro, incluso estando en estado de gestación.

Referente a los antibióticos, se tiene que tener en cuenta que empobrecen la sangre, y se han consumido de una forma indiscriminada, y además, sin ningún control. Desde hace un montón de años, la gente va a los consultorios, y obtiene la repetición de los medicamentos mediante la intervención sólo de la secretaria, o sea, sin la consiguiente visita del médico.

Y con los congelados, pasa exactamente lo mismo. Su consumo se ha impuesto ya, de tal forma, que no se le da ninguna importancia. Además, sus precios siempre son mucho más bajos que los mismos productos sin congelar. Yo creo que ofrecer productos congelados a

la gente es ofrecer gato por liebre. Pensemos, por un momento, en una cosa muy simple. El pescado, es una cosa que si no se le hace nada, de un día para el otro ya hace mal olor. Pues bien, un pescado que, congelado, aguanta semanas sin que se eche a perder, es impecable que la química que hace este milagro tiene que ser muy fuerte. Y a mí, nadie me puede demostrar que, cuando lo descongelas, esta química desaparece toda, como por arte de magia. Aquí, que cada uno saque sus conclusiones. Yo he visto con mis propios ojos, en más de una ocasión, que hay personas que compran para toda la semana, llevarse de un supermercado, un carro de la compra, y hasta dos, llenos de congelados. Esta impresión mía, respecto a ésto, es que aquella buena señora les está dando veneno a toda la familia. Lógicamente, ella no tiene la culpa, ya que nadie le ha informado del disparate que está haciendo. Es más, la propaganda le ha inculcado que compre productos congelados, porqué tienen las mismas vitaminas que antes de congelarse.

Respecto a esto, el Dr. Ochoa dice textualmente "Esto es como una máquina de tren que va a doscientos kilómetros por hora, y nadie es capaz de pararla".

Aquí tenemos que volver al tópico de siempre. Nuestra inteligencia nos ha esclavizado. No nos hemos servido de nuestro saber. Y otra vez la pregunta: ¿Por qué? ¿Por qué? ¿Por qué?

Parece como si hubiera un duende que nos empujara hacia lo malo, hacia lo negativo.

A veces me da la impresión de que, al final, todo será como un mal sueño. Pienso que un buen día, me despertaré, y al abrir la ventana, veré un sol espléndido, y que todos estos nubarrones tan negros que estoy viendo, se habrán disipado.

Ahora mismo, delante de mí, en un jarrón, tengo un capullo de una rosa que se está abriendo. Creo que no hace falta que diga que es muy bello.

Por un momento cierro los ojos y pienso en la gran verdad de que la Naturaleza es sabia, y pienso, ¿Porqué no rectificamos nuestro proceder?. Todavía estamos a tiempo. Se ha hecho mucho daño, pero la manzana, todavía no está podrida.

MI PELEA CON LA MM5

3ª Parte (de 4)

Me puse en marcha con MI BBS, conecto, y entro en D, hago dir y leo un fichero para poder recoger, entro el YGET nombre, a lo que me contesta con el Preparado para recibir...el EA famoso y contesto con el Alt-i, a lo que los dos ordenadores comienzan la danza del dame...toma.

Así hasta acabar que me entra el CA de marras, y como estaba atento (el fichero lo elegí pequeño para probar), le di el consabido Alt-s que todavía es una macro viva, no así en la versión actual YAPP que trabaja con otras macros (con más macros), pero no es un tema importante, ya que las macros que han de contener las opciones, las adecúa cada uno para sí.

Estábamos a día 23 y ya había conseguido hacerme con un fichero en protocolo YAPP, me sonreía la suerte...

Pasa la Navidad y San Esteban, y yo más contento que las propias pascuas me pongo en contacto con Jordi EA3CCN, que fué quien me facilitó la placa, para contarle el como iba y me aconsejó que siguiera probando y jugando con la placa en cuestión, que fuera a otras frecuencias, le comenté lo de MONTSE, que me quedó claro que son nombres que se dan a RUTAS?... seguía siendo grande todo aquello para mí..., pero sin entender le entendía que aquello era algo preestablecido y que funcionaba, así que la consigna era seguir dando tralla...

La tralla la tenía que dar por todos lados, así que me puse en las otras (dos y media) frecuencias, y empecé como en la inicial, por leer lo que había y después a entrar y meterme por ahí, (y aquí es cuando empieza lo que podría llamar la PELEA, ya que, con las precauciones de tener el SQUELCH abajo) después de haberme conectado, se desconectaba MI programa por exceso llamadas

reclamando algo, emitía línea T EA3ESJ>EA3... DISC era mi programa el que se desconectaba, NO ENTENDIAN NADA, ¿por qué? si yo no lo quería y mi programa no me hacía caso....

Indagué, pregunté a CCN (Jordi ¡que paciencia!), y llegué a la conclusión de que algún parámetro de los que concurrían en el SCC.INI, era el responsable del efecto de desconexión. Volvemos otra vez a que MI FUERTE NO ES EL INGLES, y así a fuerza de leer el SCC.INI y sus parámetros, logré entender que el puñetero TQUIT junto con el RETRY (este más todavía), eran los responsables directos de las desconexiones, y que DWAIT junto con TXDELAY, eran responsables indirectos del problema, así que los corregí, pero no conseguí mejoras absolutas, esto es, ya no más desconexiones por mi parte, sinó que ahora eran las BBS, las que me desconectaban a mí. Por lo visto, yo copiaba como el mejor, pero a mí no me escuchaban, y así cuando había un reject por mi parte, no lograba que me escuchara el reject en cuestión, y sencillamente "colgaba" la comunicación.

Aquí, llegué a la conclusión de que la antena debía tener más TONTAS que yo que sé, o que sencillamente la antena estaba baja, así que me decidí por cambiarla de sitio. Os diré que para fonía, no había notado nada, aparte que no soy muy activo en radio, pero como el tema me interesaba y mucho, subí la vieja antena autoconstruida en lo más alto que me permitía la torreta, sin que estorbara a las antenas de HF, y probé nuevamente el tema, obteniendo unos resultados aún peores que lo que tenía anteriormente, o sea, que BBS's que antes escuchaba, ahora no las oía, habiendo comprobado las TONTAS, que no eran importantes.

No sabía que pensar..., me decido a comprar otra antena, convenciendo a la YL que la que tenía estaba vieja (verdad) y que con esta otra

conseguiría mejores resultados, y así lo hice, me compré una COMET 5/8 que mide 1,4 mts. de altura, idónea para mí, ya que me permitiría colocarla aún más alta (la otra me hace casi 3 mts.) y así poder tener más ganancia de los 3 db que me oferta.

En el momento en el que coloqué la nueva antena en lo más alto que consideré, seguía teniendo los mismos problemas, que parecían provenían del cable de alimentación, o sea que tenía los mismos problemas, seguía sin escuchar esas "otras" BBS's.

Llegué a "mover" la antena de esa ubicación a otra, monté unos anclajes en otra pared, fuera de la torreta, y ahí probé nuevamente, con los mismos resultados. Estaba realmente frenético, ¿por qué me había metido en esto?... y lo peor es que me gusta. Me armé

de paciencia, que ya lo dicen: es la madre de todas las ciencias, y dejé la antena en la torreta, con el mismo cable, a una altura que fue elegida al tuntún sin más.

Me puse a "escarbar" la banda, y janda! si estaba copiando muchísimo más que antes, una ganancia terrible. E investigando en las frecuencias de PACKET, observo, que habían más indicativos de BBS's que antes... mira...una que ofrece 600 Mb de información, ¡hala! otra que esta en Tarragona, y la escucho en directo..., ¡jola! Barcelona está plagada, y así me fui convenciendo de que las que había dejado de escuchar, o era porque la propagación me había jugado la mala pasada de escucharlas por estar mal antes, o bien que hubiesen cambiado su sistema de emisión, con lo que a la coincidencia de estar en fase de ajuste de antenas, había que añadir también el cambio de emisión por parte de ellas, y de ahí a la locura sólo hay un paso. (concluirá en el próximo número)

73, Paco, EA3ESJ

NOTICIAS DX

John Parrott (W4FRU) es qsl manager de las estaciones siguientes:

A4XYS / ET3USE / FB8WJ / FM5WE / FR7BE / J28EM / ST4/WZ6C / TA1A (1988 solo) / TYA11 (19-20-21 junio 88) / V29A / XV0SU / XV100HCM / YB1AQC / ZD7BJ,HH,XY / ZD8HH,XX / ZD9BV,Co,CK,CN,YL / ZS1EDR,USA / 1S1RR / 1S0XV / 3W0A / 3W1A 3W4KZ / 3W7A / 3X/VK4NIC / 3X1Z 4S7/KB4ATV / 5N0DOG / 5N4ROF / 5T5AY,ZZ 5Z4BI / 9X5AA (1988-89) / S21A / S21B and S21ZG Esta lista procede del mismo John.

NOTICIAS PROCEDENTES DE UA3AF

A partir del 1 de Julio de 1993 las antiguas republicas rusas han cambiado sus prefijos. Actualmente, los usados por los siguientes:

Azerbaijan 4J-4K / Armenia EK / Bielorusia EU-EW / Georgia 4L / Kazakh UN-UQ / Kyrgyz EX / Moldavia ER / Rusia RA-RZ, UA-UI / Tadjik EY Turkoman EZ / Ucrania UR-UZ, EM-EO / Uzbek UJ-UM

Aunque para hacerlo más divertido algunas estaciones los estaban usando antes de tiempo. Para solucionarlo habia dos métodos. Uno era preguntar de donde caray salian, y el otro era no hacerles ni caso hasta que se aclaren. Que cada uno opte por el que crea mejor. Si no recuerdo mal una cosa similar la hicieron cuando yo era EC, pero como entonces era novato no me enteré mucho. Los que tengan indicativo más antiguo que el mio podran dar más detalles. La historia se repite.

FOFO'S PAGE

Tengo un vecino que es meteorólogo y cada vez que me lo encuentro por la mañana me dice; Buenos días....."probablemente."

Parece que la meteorología y el humor van unidos, ya que la mayoría de las sonrisas, comienzan con otra sonrisa, y sonreír no nos cuesta dinero, yo a la sonrisa le dedico esta Fofa Page

He pasado dos días maravillosos contemplando como el cielo pintaba a la tierra, dejándola como un tapiz completamente blanco, esa tormenta me hizo recordar cuando estuve entre las fronteras de Chile y Argentina, tuvimos una tormenta parecida al cruzar con el motor-ham a unos 3000 o 3500 mts de altitud, al pasar entre esos monstruos. (No olvidemos que la cordillera de los Andes, va desde las montañas Rocosas hasta la Tierra de Fuego.)

Nosotros veíamos como los inmaculados copos de nieve se posaban con suavidad y meciéndose, porque se dejaban llevar por el viento; una vez asentados, intentaban penetrar en la roca como si se tratase de una violación, lo curioso es cuando ésta se acumula y se produce un alud, ningún copo de nieve quiere ser culpable, esta es la razón por la que el profesor THE LAND INYO: "Hay gente que no quiere responsabilizarse ni del pecado ni del castigo".

Pero después de la tempestad viene la calma, calmado y alegre estoy, porque he notado y con agrado que en las últimas reuniones, he visto caras nuevas con indicativos viejos, caras nuevas con indicativos nuevos y caras nuevas a la espera de conseguir el deseado indicativo, imagino a los portadores de los indicativos viejos, les pasa como al

buen vino, que con los años adquiere solera, a los portadores de los indicativos nuevos llegan con savia nueva, y a los sin indicativo con la ilusión, entre todos unos y otros podrían ser ingredientes para hacer la materia de la cuál están hechos los sueños, los sueños de la radio-afición, si hay alguien que dude y no tiene fe, la puede adquirir con sólo venir a la sede del radio club, para ver a esos compañeros que se pasan horas tras horas, día tras día trabajando en el nombre de todos, como si fuera cosa propia, pero claro si no se dice, los que no vienen, podrían imaginarse que todo es automático y que todo lo hace la máquina, ya lo dice el THE LAND INYO: "Lo peor de la puntualidad es que cuando llegas no tienes a nadie para certificarlo."

Voy a terminar ya que dice mi amigote José ea3EZD que alargo demasiado los escritos, José, yo lo siento, pero estos días, me parece como si fuera en otra dirección, son días tan distintos a todos los transcurridos en el curso de mi vida, que O...estoy tonto o como diría el poeta, presiento que estoy navegando en un río sin orillas, todo lo que toco o pienso se convierte en cenizas y humo, tanto tiempo que tengo y tanto que me falta, si supiera escribir, seguro que con menos palabras sabría decir lo mismo, pero para saber escribir, hay que colocar una cosa después de la otra, eso también me lo dice ea3BKS que sobre la sintaxis estoy pegao, esa es una de las razones que casi siempre vaya a pie.

Una de las mayores estupideces del hombre es vencer, el verdadero triunfo estriba en convencer.

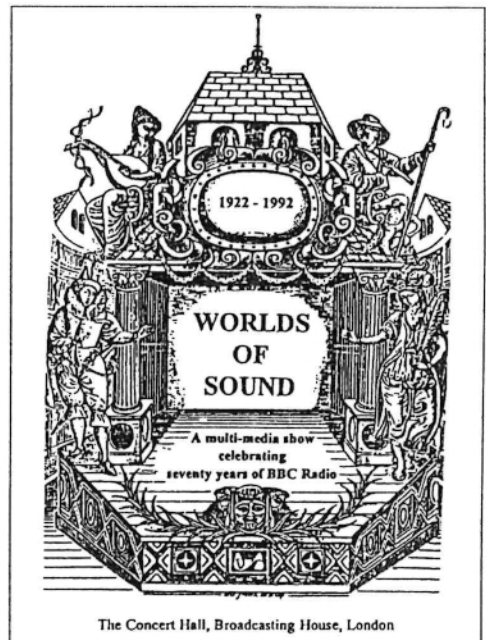
SWL RADIOESCUCHA

Con la llegada del VERANO parece que algo cambia en el interior de las personas, quizás las ganas de poder llenar nuestro interior con aquellas cosas que nos satisfacen y que ese período de vacaciones nos va a permitir realizar, principal lapsus anual de descarga de estáticas para muchos, evasión de lo cotidiano y del estrés galopante que parece hacer mella en nosotros, pero la ilusión empieza a trabajar, la preparación de los equipos y las antenas se interpone entre las demás obligaciones para aquellos que piensan hacer vuelo de QTH: qué equipo elegir para el móvil y para base, sin llegar a cargar demasiado el habitáculo rodante. Una vez todo dispuesto, emprendemos marcha nada más tocar la sirena del toque de final de jornada y comienzo de esas tan esperadas y merecidas vacaciones. Comeremos un buen bocata mientras se viaja para no perder pistonada en tiempos de comidas casolanas, - Oh, qué maravilla, 30 días para disfrutar de aquello que uno más desea!

Ponemos en ruta todos los aparatos, el equipo de dos metros, en frecuencia de repetidor, el receptor de Radar (para evitar posibles malos ratos y no tener que hacer comentarios deprimentes e insultantes a agentes del orden por esta nuestra revista que al fin y al cabo nada tiene que ver con el tema que nos acontece y algún colega se la coge como pliego público de descargo. Si más no, respetaremos las normas e intentaremos evitar que el móvil se convierta en real ataúd andante), y la radio de onda corta, en fin, ¿que más? por lo pronto el primer equipo de 2 mts. ha de quedar en QRT, dado las palabras malsonantes portadoras etc. que se oyen y que el resto del componente no tienen por qué escuchar, el segundo equipo, y en ruta, que sintonizar que no nos cree problema de estar demasiado pendiente, en principio una emisora que no nos deja por más que los kilómetros pasen, es Radio Exterior de España así pues ya tenemos compañía y noticias. No durará mucho que la Xyl se canse y tengamos de suprimir, con lo que el segundo equipo nos pasa a QRT irremediadamente, si más no, ponemos una cinta y a escuchar música, pero la paz no dura mucho y el hacha de la guerra hace su proverbial aparición, con lo cual entre la calor, los rayos solares, la música y la guerra en pleno apogeo, el QTH sucumbe en un caos donde la voz del Barito se escucha penetrante saltando el esmiter y clavándose a final escala, por breves momentos el QRM desaparece totalmente -¡qué milagrol-, por fin un

Area de descanso, se aprovecha y se le cambia el agua al canario amén de tomar una Koke fresquita que con la dosis de cafeína es preferible al café, te mantiene más despierto que la J, esto me lo comento un amigo del C-19 que portaba una quinta rueda, - OJO a las Areas de descanso! en mi caso siempre queda un retén de vigilancia en el móvil, por aquello de mas vale prevenir que curar que muchos quebraderos de cabeza y trapicheos costó hacerse con los equipos (cierto es que hay que lo tienen fácil: sólo tienen que llegar a la tienda y decir quiero éste, aquel y el otro y la economía les sigue igual, pero quizás sean los menos). Con mucha ilusión y algunos trapiés se llega al QTH veraniego, ¡qué alegría! ¡qué ilusión! un rápido vistazo a las azoteas y tejados no da una idea del lugar de emplazamiento de las antenas etc, pero eso ya es otra historia. Os comentaré que en el retorno, la información más fiable e infalible sobre el tráfico en carretera la pude escuchar por el C-19 con pelos y señales, pero ésta es otra historia.

Saludos 73, Jesús EA3EZZ



The Concert Hall, Broadcasting House, London

VOZ EN OFF

LA RADIO NO ES CARA

En mi ya larga experiencia en el mundo de la radio, oigo decir constantemente a radioaficionados jóvenes e inexpertos, que la radio es cara, que poder hacer comunicados en HF está por las nubes, y además que etc. Y resulta que no, que no es caro ni nada, y voy a demostrarlo en este breve y bien documentado artículo que está basado en mi experiencia sin límites y mis conocimientos desbordantes, que son la admiración de los más veteranos radioaficionados de todo el universo, Andorra y parte del extranjero. Una emisora de HF está formada sólo por dos cosas: Un transceptor y una antena. Empecemos por la antena:

Para construirla una antena es necesario tan sólo efectuar una excursión nocturna por los tejados vecinos. Con una simple herramienta podemos obtener una gran cantidad de elementos de antena para hacernos la nuestra. Si en su lugar dejamos puestas unas cañas, conseguiremos dos cosas: Que nuestros vecinos no se den cuenta del cambio y que no se nos quejen luego de interferencias. Aprovecharemos el viaje para llevarnos prestada una buena cantidad de cable de antena, que nos será también muy útil.

La construcción de la antena es muy sencilla. Simplemente se ponen todos los elementos en el suelo de forma que se parezca a una antena de TV pero más grande, ya que como muy bien sabéis, las antenas de radioaficionado para HF son muy grandes. En la parte central pondremos unos tornillos para conectar nuestro cable y listo.

Subiremos al tejado de la casa para montar-

la, y si tenemos problemas físicos (como por ejemplo, que nos cansamos), debemos acudir a la Sección Territorial de URE del Vallés Oriental (o la tuya correspondiente), donde siempre encontraremos un montón de radioaficionados a los que les encanta montar antenas. Su ayuda será muy importante en varios aspectos. Por un lado nos subirán todos los trastos al tejado y por otro nos modificarán el montaje que hemos hecho, que seguramente estará mal, ajustándolo para que funcione. Probablemente tengamos que soportar alguna regañina pero valdrá la pena.

Con nuestra apariencia más humilde, mostraremos a los radioaficionados que nos han montado la antena el cable que rapiñamos en nuestra rafia nocturna y le diremos que es el que adquirimos para hacer la bajada de antena. Nos meterán otra bronca pero probablemente nos obsequien con unos metros de cable que tienen en su casa, de aquel negro y gordo que es el bueno.

Por otro lado debemos haber iniciado la "construcción" de un transceptor. Esta parte es bastante más delicada que la anterior, ya que construir un transceptor no es fácil. Pero no hay nada imposible para la gente inteligente: ¿Si los japoneses saben hacerlos, por qué no nosotros?

Tengo, sin embargo, una solución mejor. Para ello necesitaremos la "ayuda" desinteresada de otro radioaficionado.

Durante un tiempo debemos visitar varias leoneras de Hams. Las leoneras son esos cuartos llenos de cachibaches que hacen llorar de pena a sus correspondientes XYL, ya que no se pueden poner cortinitas ni tapetes en ningún sitio (y mucho menos la

foto de la boda). Observaremos detenidamente los transceivers de que dispone cada uno de ellos, hasta elegir uno.

Una vez elegida nuestra víctima, iniciaremos nuestro trabajo: Le pediremos el manual, diciéndole que el suyo es un equipo maravilloso (todos los radioaficionados enloquecen cuando les hablas bien de su equipo y durante un rato no razonan correctamente, momentos que aprovechamos para pedirles prestado el manual). Ya tenemos un 50 % del equipo ya que, de cara al radioaficionado que nos lo prestó, saldremos de la necesidad de devolverlo con algo así como... "lamentablemente lo dejé en el coche cuando iba a visitar a mi tía que estaba enferma y alguien me lo guindó junto con el radiocassette..." etc.

Un día, cuando nos hayan montado la antena según se indicó anteriormente, debemos pedirle a nuestro amigo su transceiver prestado para probarla. Si previamente nos maravillamos de sus DX, de su colección de QSO y le pedimos una fotocopia de su DXCC para colgarla en el comedor de nuestra casa, probablemente se habrá trastornado tanto que nos lo preste para un fin de semana.

En cuanto lleguemos a casa, desmontaremos el equipo rápidamente, de forma que extraeremos su parte interior completa, dejando la caja o carcasa vacía. Probablemente la parte interior funcione perfectamente sin el chasis, por lo que la pondremos tal cual en una caja de cartón, de forma que sólo salga al exterior el micrófono y el dial, las únicas cosas que necesitamos de toda la parafernalia de botones que los TX tienen para ser más caros (y que nunca se usan para nada).

Cerraremos el chasis vacío, poniendo en su

interior un par de tochos o ladrillos para que pese más o menos lo mismo, procurando quede todo bien encajado (unos golpes de mazo pueden ayudar), y tendremos el equipo dispuesto para ser devuelto a su propietario. Y nosotros dispondremos de un aparato en perfectas condiciones.

Muy importante: Debemos devolver el "equipo" exactamente el día antes de que se vaya de vacaciones, si es posible en el instante en que ya está cargando el coche con la abuela y el cochecito del niño. El momento ideal es aquel en el que la esposa le dice con voz angelical... "¡Supongo que no te llevarás el arradio!". El Ham dejará el equipo sobre la mesa sin conectarlo siquiera.

Cuando vuelva de vacaciones, no entenderá nada. El equipo no le funcionará, lógicamente, pero a lo mejor no se da cuenta enseguida y se piensa que no hay propagación. Cuando vea definitivamente que no anda, nos llamará enseguida:

-Oye, que el transceiver que te dejé, no va!

-No, ya lo vi. Es un tocho (al decir esto, por una vez no le mentiremos). Te lo quería decir cuando te ibas pero estabas un poco liado... Es como para tirarlo.

Lo que pase después depende. Cuando a un radioaficionado no le funciona un equipo sufre graves depresiones que pueden llevarle a soluciones fatales: Si el radioaficionado tira el TX a la basura, es cuestión de repescarlo para reconstruirlo en casa. Si, por el contrario, se pone hecho un basilisco y nos amenaza, podremos denunciarlo rápidamente por agresión (probablemente nos agrede con un tocho) y por utilizar equipos no homologados.

Y siempre le queda la solución de que se lo pague Fonsure.

De nada

Tresujota

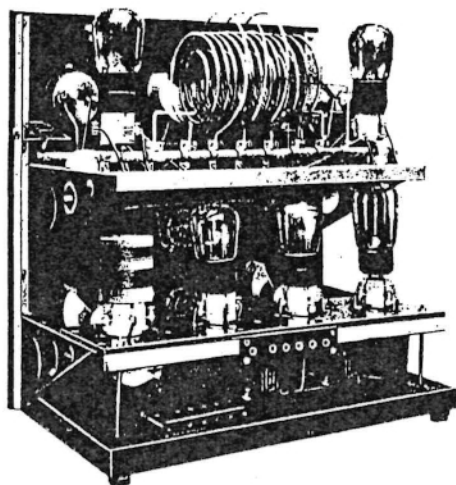
HISTORIA DE LA RÀDIO

Transmissor-Receptor de baixa potència per ona curta de l'estació F8 YG de l'any 1933.

El transmissor era del tipus "Mesny" model Guy, auto-oscil.lador simètric, amb tres bobines.

Els aïllaments i suports es feien amb quartz, doncs es considerava el millor aïllant per la HF.

Portava dues làmpares B-405 que li permetien fer més de 2.000 contactes amb tot el món abans de tenirles esgotades. Treballaven amb fonia i telegrafia. El modulador estava constiuït per un transformador de relció 1: 60, connectat amb un micro de carbó i una pila amb sèrie.



El receptor incorporava un circuit "SCHNELL" amb una cobertura de 15 a 90 mts. que li donava unes prestacions de receptor de tràfic amb una recepció molt bona i molt efectiva.

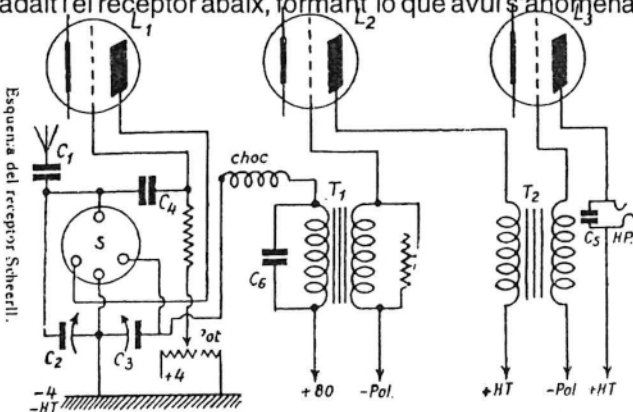
Aquest aparell, va ésser premiat en el seu dia al "Concurs Telefònic de petita potència" celebrat a França el mes de setembre de 1933, per la seva senzillesa, rendiment i cost molt econòmic al abast de la majoria de aficionats.

Les dimensions eren de 40 x 40 x 25 cm. Muntat amb dos sostres tal com es veu a la fotografia, anant el transmissor adalt i el receptor abaix, formant lo que avui s'anomena "Transceptor".

El receptor tenia només tres làmpares amb dos passos de baixa freqüència.

En aquells temps, els radioaficionats no tenien la facilitat que tenim ara de poder adquirir els equips muntats i ajustats, si nó que cadascun es tenia que construir el seu i espabil.larse perquè pogués arribar a funcionar.

"Eren altres temps".



AMICS DE LA RÀDIO

La Associació Cultural Amics de la Ràdio ens fa arribar la nota de premsa que reproduïm:

El pasado día 28 de Mayo se constituyó en Granollers, la primera asociación de España de coleccionistas de aparatos antiguos de radio y de todo aquello que tiene relación con este mundo.

Esta asociación se denomina: **ASSOCIACIO CULTURAL AMICS DE LA RADIO**, y pretende englobar a todos aquellos que se interesan de algún modo en la historia de la radio en este país.

De entre sus objetivos podríamos destacar:
-El fomento del coleccionismo y su difusión con todo tipo de actos y actividades, en particular cooperar en la creación y mantenimiento de futuros Museos de la Radio. Es interesante remarcar que, contrariamente a lo que sucede en el resto del mundo, en España no

existe ningún museo dedicado a este tema.
-También se pretende fomentar la unión entre los aficionados a todo aquello relacionado con el mundo de la radio antigua: aparatos, documentación técnica, histórica, etc. etc.
Creemos que, como medio de comunicación que sois, esta noticia os puede interesar a muchos de vosotros, y os agradeceríamos que procuráseis darle la máxima difusión posible en interés de todos.

Como dato interesante, entre todos los asistentes al acto fundacional, se contabilizaban unos 5000 aparatos de radio antiguos.

Para más información podeis dirigiros a:
Joan Julià Presidente tel (93) 867 17 94
Esteve Pujal Vicepresidente tel (93) 879 42 86
La dirección de la asociación es:
Rei Jaume, 55 (08440) CARDEDEU (BARCELONA)

Agradeciendo de antemano vuestra colaboración, os saludamos muy sinceramente

**ASSOCIACIO CULTURAL
AMICS DE LA RADIO**



NOTICIAS-RADIO

EA3EZZ

de

HF Transceiver



12V 100W w/auto Ant. Tuner
Built-in Gen Cov. RX, 101 Mem.
DDS, QSK, Passband tuning

Simplex Duplex



12V. Microprocessor Based Remote Controller
Use with any transceiver • Digital voice storage configuration
Voice mail, Great for Ham Clubs! • DTMF remotely controlled commands
SR-4 (Simplex) requires only 1 frequency for complete simplex repeater operation
SR-4D (Duplex) requires 2 frequencies for duplex repeater operation



Shown with optional AT-160

100W HF TCVR
Gen. Cov. Rx
12V, Compact

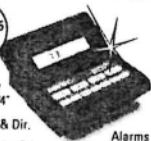
WeatherSTAR-Wizard II

ONLY \$259.95 Plus S&H

Easy-to-read LCD display 3/4" x 3-1/4"

Wind Speed & Dir.

Temp Highs & Lows



Alarms
Rain Optional

WeatherSTAR-Monitor II

ONLY \$399.95 Plus S&H

Easy-to-read, illuminated LCD DISPLAY 1-7/8" x 4-3/8"

Wind Speed & Direction

Temp Highs & Lows



Humidity Dewpoint

Barometric

Alarms

Rain Optional

WeatherSTAR-Link II

ONLY \$169.95 Plus S&H



Store and display your weather station data on your IBM PC with WeatherSTAR Link II for both Wizard and Monitor.

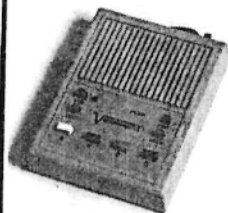
World RadioSphere

ONLY \$99.95 Plus S&H



Latest Prefixes Added! New Translucent Color! Spectacular... A Beautiful Acrylic World Globe With All Zones & Radio Prefixes Shown By Country!

Stop Repeating Yourself!



Ventriloquist™

says it all.

\$124.95 assembled and tested PC board.

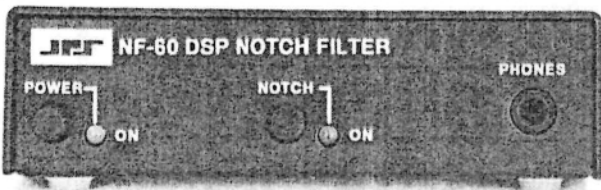


HUMAN POWER STATIONS.

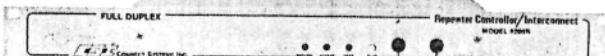
Revolutionary hand operated generator. Rotation of the hand crank produces up to 15 watts of power. Never worry about dead batteries with the compact Human Power Stations. Great for portable, emergency, charging, and numerous other applications.



HPS-55



Here is the NF-60 DSP Notch Filter. There is an LED power indicator on the left to indicate the unit is on. Also, there is a center switch and indicator for putting the filter in or out.

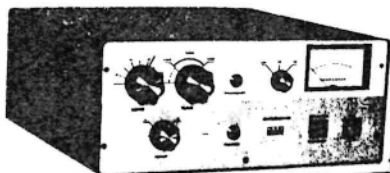


INCAR

Un señor lineal para los amantes

de la VHF

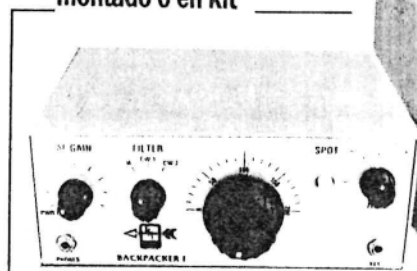
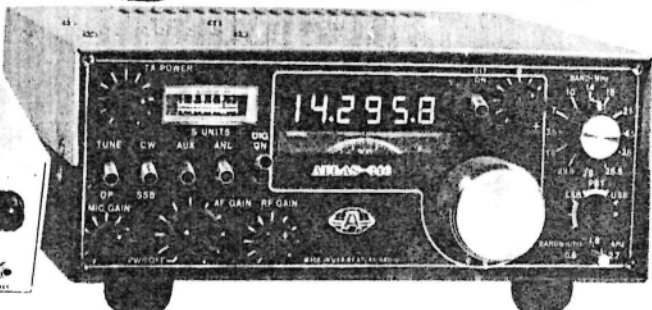
Se trata del modelo «Commander II» que ofrece Falcon Communications [c/ Mosquerola s/n, Pol. Ind. Vilablareix.



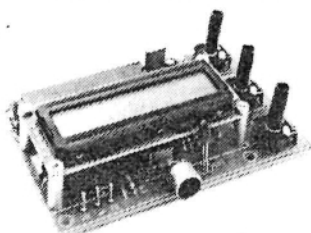
1 kW en BLU, 600 W en CW



Transceptor para QRP
montado o en kit



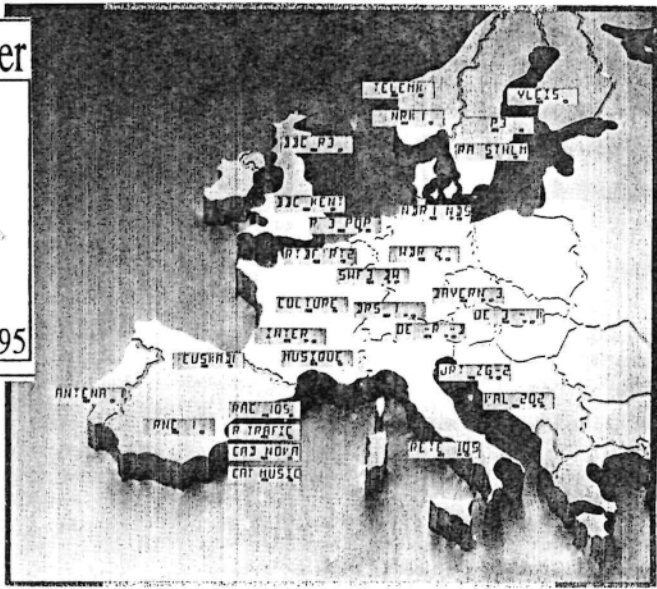
K2659 Morse Decoder



\$109.95



RDS-Radio Data System



INCAR

Servicio



(Europa)

11.00-13.00h	español	por	11710 KHz.
17.00-18.00h	árabe	por	15345 KHz.
18.00-19.00h	inglés	por	15345 KHz.
19.00-20.00h	italiano	por	15345 KHz.
20.00-21.00h	francés	por	15345 KHz.
21.00-22.00h	alemán	por	15345 KHz.
22.00-23.00h	español	por	9690, 15345 KHz.
(Europa)			
23.00-24.00h	español	por	9690, 15345 KHz.
00.00-01.00h	español	por	15345 KHz.
00.00-01.00h	portugués	por	11710 KHz.
01.00-02.00h	inglés	por	11710 KHz.
02.00-03.00h	francés	por	11710 KHz.

AFRICA DEL SUR

Programación de Canal Africa (antes R.RSA), en francés:

03.00-04.00h	por	11900 y 11920 KHz.
04.00-05.00h	por	11900 KHz.
05.00-06.00h	por	11900 y 15250 KHz.
06.00-07.00h	por	15250 KHz.
18.00-19.56h	por	11820 y 15415 KHz.

Los viernes en cada servicio hay un programa DX. (EA7-999 Luis Fernández)

ANTILLAS HOLANDESAS



Trans World Radio, Bonaire, elimina las emisiones en onda corta. A partir del 1-1-93 sólo emitirá por onda media en los 800 KHz. (Radio-Enlace, R.Nederland, vía EA3-013)

ARGENTINA

Esquema válido de la RAE, Radiodifusión Argentina al Exterior, enviado por la propia emisora:

08.00-09.00h	español	por	6060 KHz.
09.00-10.00h	español	por	6060 y 15345 KHz. (Europa)
09.00-10.00h	japonés	por	11710 KHz.
10.00-11.00h	portugués	por	11710 KHz.
10.00-13.00h	español	por	15345 KHz.

BOLIVIA

Radio "20 de Octubre" opera en la frecuencia de 4180 KHz. Ha sido escuchada a las 22.30h. La emisora cuenta con modernos equipos de transmisión y recepción de noticias via satélite. Su director es Carlos Arce, destacado periodista del periódico "Presencia", de La Paz.

(G.Iván Barrera-R.Enlace,R.N.W.- EA7-999)

COSTA RICA

Adventist World Radio, Costa Rica, ha sido oída en español a las 00.30h por 13750 KHz.

(Luis Gesé)

CUBA

Radio Habana, Cuba, emite a partir de las 00.00h en español hacia América, anunciando 6180, 9550, 9655, 11760, 11875, 11970 y 15230 KHz.

(EA3-013 Antonio Madrid)

ECUADOR

Daniel Camporini informa que Radio Nacional de Quito opera en la nueva frecuencia de 4879 KHz. Ha sido captada el 17 de noviembre a las 02.10h. Radio La Voz del Upa-no ha sido reactivada en 5020 KHz. Captada desde las 01.55h hasta la hora del cierre a las 03.00h.

(EA7-999 Luis Fernández)

CIUDAD DEL VATICANO

Programas en español de Radio Vaticana:

01.00-01.30, 11.620, 9.605,
7.305 (América)

01.45-02.15, 11.620, 9.605,
7.305 (América)

03.15-03.45, 7.305, 6.095
(América)

11.30-12.00, 21.850, 21.710
(América)

14.00-14.15, 15.210, 11.740,
7.250, 1.530 (Europa)

21.10-21.30, 7.250, 5.882, 1.530
(Europa)

Entre las 17.00 y las 22.30 transmite vía satélite en diversos idiomas, entre ellos español, a través de Eutelsat II (13 grados Este), frecuencia de 11.544 GHz, con subportadora de 7.74 MHz. La antena deberá tener un mínimo de 80 centímetros de

CHINA

(transmisores de Hangzhou, Radio Internacional de China tiene el siguiente servicio en español para América y España:

00.00-01.00, 15.430, 15.420,
11.445, 9.945

01.00-02.00, 17.755, 15.430,
15.420, 11.650, 9.945

02.00-03.00, 15.430, 15.420,
13.685, 11.650, 9.945

03.00-04.00, 15.445, 11.840
21.00-22.00, 11.765, 9.685,

6.933 (para España)

21.00-21.30, 6.165 (para
España)

22.00-23.00, 11.765, 9.685,
6.933

23.00-24.00, 15.430, 15.420,
15.130, 11.790, 11.445, 9.945

También difunde en español algunos programas locales para China. Las frecuencias son:

06.00-07.00, 1.071

INFORME DE RECEPCION

DATOS PERSONALES

Nombre y apellido: _____
Dirección: _____
C.P.: _____
Población: _____
Provincia: _____
País: _____
Teléfono: _____
Círculo: _____

Fecha: _____

Hora de la escucha (UTC/GMT): _____

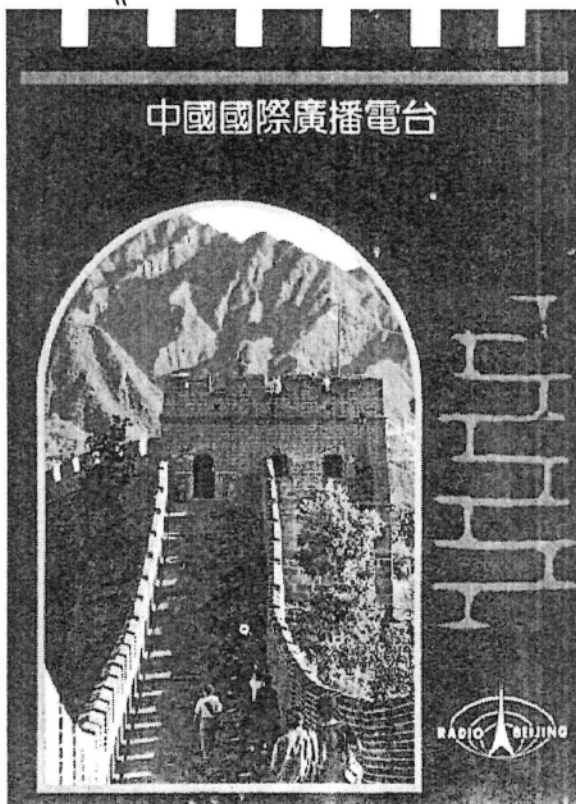
DATOS DE LA ESCUCHA

Frecuencias: _____

SINPO	SINPO	SINPO	SINPO
-------	-------	-------	-------

Receptor: _____
Antena: _____
Escucha realizada en zona Urbana () Rural () Otras: _____

RESUMEN DEL PROGRAMA



NENE'S PAGE

EXPEDICIO A LES ILLES MEDES-93 (ED3IM)

Els passats **24-25 de Juliol**, varem anar a les **Illes Medes** (en front de l'Estartit), amb una nombrosa assistència de col·leges d'**URVO** i altres, tot coincidint amb el Concurs Internacional d'Illes IOTA. 22 persones comptant aficionats, XYL's i harmònics, i amb ells, una tona de material entre coses de ràdio, menjar, tendes, sacs, etc, que es va notar a l'hora de fer el kilòmetre llarg de pujada fins al far, situat al cim de l'illa, i on es procedia al muntatge de l'antena tribanda i els pertinents dipòls de 40 i 80 mts. Per altre part teníem els equips i antenes de 144 i 432Mhz muntades a l'exterior, per tal de que els operadors no s'interferissin amb la cridòria (veus de carajillo).

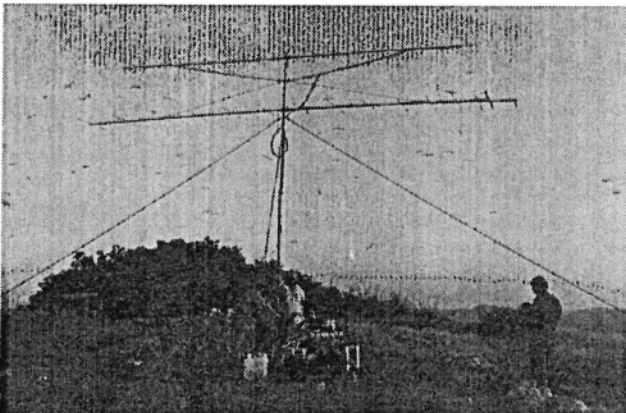
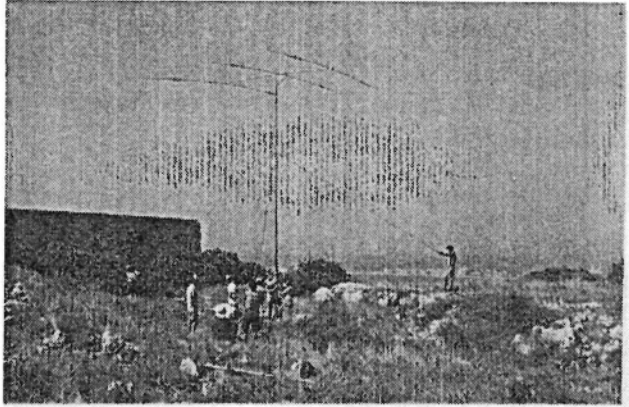
Els "pile-up's" es van succeir durant bones estones; més de 2500 comunicats en HF i uns 200 en V-UHF (fora de concurs).

Tot anaba bé, fins que a la tarda del dissabte l'huracà "Manolo" va intentar emportar-se l'equipament antenístic, i es quan ens diuen que del barco de venir a buscar-nos "res de res", doncs les ones passen per sobre del moll i és impossible d'amarar.

Per fi, el dia 25 (diumenge) a les 6 del matí sembla que el vent ha baixat i el mar és més tranquil, i davant de l'anunci meteorològic de més vent, desmuntem la parada i fugim 10 hores abans del previst, estroçant més d'un bon "pile-up"...

Al final, alguns acabarem ofegant l'angoixa passada amb un bon porró de cava i un bon esmorzar. (Com es cuiden alguns!! hi!) Ah! si l'any que bé hi tornem, hi montarem un telefèric a motor, i l'anomenarem "Per damunt de les Estrelles" no?

Jordi EA3EBN.



PETIT MERCAT



ES VEN: Dos filtres pasabaixos de 2.00 Wats, Kenwood i MFJ, trucar a Miquel Tlf.870 30 26.

ES VEN: Scanner marca AOR 2002 amb cobertura de 50 a 1300 Mhz. 50 Ks. Walkie marca ICOM C-02E amb molts accessoris 40 Ks. demanar per Horacio Tlf. 843 04 04.

ES VEN: Antena de cotxe amb suport Diamond, interessats trucar al Tlf. 451 18 26 EA3DKB de 16-19 hs.

ES VEN: Lineal Kenwood TL-922, 150 k. Walkie bi-banda Standar C-500, 50 k. Equip tota modalitat de 144 Mhz marca Kenwood TS-700 alimentació 12 V cc i 220 volts, bon preu, interessats trucar a Jordi EA3CCN Tl. 870 32 60 de 21-22 hs.

ES VEN: Lineal Kenwood TI-922 amb un parell de vàlvules noves de recanvi, en perfecte estat, trucar a Joan EA3EWK tlf 843 20 82.

ES VEN: Equip tota modalitat de 144 Mhz. Model C-58 (portàtil) amb molts accessoris, bon preu. trucar al Tlf. 844 90 19 EA3CUQ.

ES COMPRA: Antena multibanda vertical, ofertes a Roberto EA3ENX tlf. 849 39 07.

ES VEN: Walkie Belcom FM i SSB 2,5 W. lineal de la mateixa línia, preu 30 K. Tlf. 849 99 74, Josep EA3Ezd.

ES COMPRA: Acoplador FC-902 de la línia Yaesu, trucar a Jesús EA3EZZ, Tlf. 844 63 71.

ES COMPRA: Equip de la marca Kenwood TS950SD, 940, FT-1000 o similar, ofertes al Tlf. 845 05 84 Toni Cardedeu.

ES VEN: Equip de 10-11 mts. Super Star 3900, 23 k. amb regal d'antenes de mòbil i base, trucar a Jesús EA3EZZ Tlf. 844 63 71.

ARA FA 20 ANYS

El periòdic "El Correo Catalan" va publicar, fa una mica més de 20 anys, una interessant entrevista al nostre President d'Honor, Federico. pel seu interès humà, creiem important que Incar la reproduceixi íntegrament.

COMUNICARSE POR LAS ONDAS

DESDE EL VALLES A NUEVA ZELANDA

Los radioaficionados de Granollers organizan charlas técnicas para los de toda Cataluña

GRANOLLERS.- Un día, por curiosidad, me interesé por las actividades que realizaban comunitariamente los radioaficionados de Granollers. Como quien no quiere la cosa, me indicó un buen amigo radioaficionado que se reúnan el primer sábado de cada mes en el Casal de l'Esport. Y allí fui. Había en la sala de reuniones del Casal de l'Esport más de cuarenta radioaficionados, reunidos en grupos de conocidos. La primera sorpresa que se llevaría un extraño a la reunión, serían las denominaciones que se efectúan en las presentaciones: "EA3-1859, aquí le presento al amigo EA3-WJ". Las dos primeras letras, EA, representan a España; el número 3, al distrito de radioaficionados de Cataluña; las letras que siguen son la denominación que se da al radioaficionado con licencia para emitir; y los números, al radioaficionado que no posee licencia porque todavía no ha realizado el examen y al cual le ha sido concedido un número como "escucha".

La única manera de abrirse paso en una reunión animada, donde el único extraño es uno mismo por no conocer ni un ápice de lo que discurre en las conversaciones, la única manera, pues, es buscar a alguien que te desee dedicar unos minutos para situarte dentro del desconcierto particular. En esta ocasión la persona agraciada fue el delegado local de la URE (Unión de Radioaficionados de España), Frederic Aragonés Xiol. Y ante el delegado local, la pregunta de rigor:

-¿Qué es un radioaficionado?

- un radioaficionado es una persona abierta

que quiere cultivar la amistad con personas desconocidas por medio de la radio. Una persona hermética, cerrada en sí mismo, no podrá ser radioaficionado. En la radioafición nos tratamos todos de tú, sin distinción de cargos ni de títulos. Yo particularmente he hablado con el rey de Jordania, Husein I, del cual tengo la tarjeta acreditativa de comunicación, y nos hemos tratado de tú. Hay muchos radioaficionados que son médicos, gobernadores, ministros. La radioafición, en suma, es un modo de trabar amistad con innumerables personas que sienten la misma afición.

LOS RADIOAFICIONADOS
DEL VALLES ORIENTAL

-¿Desde cuándo es delegado local de la URE?

- Desde 1948.

-Cuántos radioaficionados constituían la delegación local de la URE en el año 48?

- Por entonces éramos una media docena. Más tarde se fueron casando la mayoría de ellos y dejaron de practicar la radioafición, dándose de baja de la URE. Por último quedé solo. Hasta hace pocos años que volvió a resurgir la afición entre los jóvenes, nos reunimos y me votaron como delegado local. En la actualidad, entre licencias de emisores y entre los "escuchas" somos en el Vallés Oriental unos 35.

LA PROGRAMACION INDEFINIDA
DE CONFERENCIAS, "CHARLAS", TECNICAS

Cuando estábamos entrando en materia de un modo más pleno, el ambiente de corrillos se había ido disipando para sentarse todos los asistentes, pasando a la "escucha". Pensaba que los corrillos eran la única finalidad de las reuniones de cada mes, pero una vez más estaba equivocado. Aprovechando la afluencia de interesados y escribiendo a todos los radioaficionados de Cataluña, principalmente a los que podían interesarles de un modo particular, la delegación local del URE había iniciado una serie de

charlas técnicas para que la teoría no escapase de la afición a la práctica. La conferencia del otro sábado se refería al estudio de la radiofonía en las altas frecuencias. No se ajustaban las experiencias individuales con la teoría de otros países con más años de práctica en las altas frecuencias.

- ¿Es nueva esta modalidad de las charlas técnicas en la delegación local de la URE?

- Es el segundo mes que se realiza, y pensamos continuarlo indefinidamente. Hay interés por asistir a este tipo de charlas, y los que las dirigen son radioaficionados que las preparan con dedicación y estudio. Este tipo de charlas técnicas para radioaficionados no se producen en ninguna otra delegación española de la URE. Es por ello que se desplazan a Granollers radioaficionados de toda Cataluña, principalmente de la provincia de Barcelona.

LA DEFENSA PASIVA COMO FUNCION SOCIAL

- ¿Cuál es la función social del radioaficionado?

- El radioaficionado es considerado de Interés Nacional por la colaboración que puede prestar en casos de urgencia. Está enclavado dentro de la defensa pasiva y colabora con la Cruz Roja. Por ejemplo, en el terremoto de Managua, en los primeros momentos quedó cortado el suministro eléctrico y se realizaron las primeras comunicaciones con el aparato de un radioaficionado por medio de batería.

- ¿Cuáles son los requisitos para aprobar el examen de licencia de emisión dentro de la URE?

- Se requieren los certificados de penales, y en el examen hay que tener conocimientos técnicos; conocer la legislación nacional e internacional y saber transmitir y recibir en morse, a una velocidad mínima de 12 palabras por minuto.

- ¿Cuál es la labor del delegado local?

- Organizar actividades, concentrar a los radioaficionados y ayudarles en la tramitación de documentos para aspirantes.

- ¿Qué tipos de radioaficionados podríamos clasificar?

- El radioaficionado experimentador, que renueva constantemente su equipo, que busca nuevas experiencias en frecuencias; el radioaficionado charlador, que le interesa solamente comunicarse con otros, buscar comunica-

ciones fortuitas cuanto más lejos mejor, este tipo de radioaficionado suele comprarse los equipos hechos, no tiene demasiados conocimientos técnicos, pero estudia con rapidez lo suficiente para aprobar el examen de licencia.

- ¿Es cara esta afición?

- Si te compras los equipos emisores-receptores, puede resultar cara, pero si te los fabricas no lo es tanto.

- ¿Con las bandas o frecuencias que trabaja el aficionado, puede ser escuchado por el público con un aparato de radio comercial?

- Con un aparato medianamente bueno, se puede escuchar las transmisiones de los radioaficionados.

- ¿Qué limitaciones tiene el radioaficionado?

- Las limitaciones legales son no emitir ningún tipo de música; sólo se puede emitir de palabra y por morse y a la vez no realizar comunicaciones por encargo de terceras personas ni tratar el tema político y tener en cuenta la moralidad. Las limitaciones de potencia: Se puede tener un aparato hasta 50 ww, y con autorización hasta 100 ww.

- ¿Existen interferencias entre las radios comerciales y las bandas de emisión que utilizan los radioaficionados?

- Más bien es al revés, radios comerciales se trasladan o se inauguran emitiendo en las bandas reservadas a los radioaficionados.

- ¿Cuál es el lenguaje oficial para las comunicaciones internacionales?

- El Inglés y el código Q. El código "Q" se utiliza habitualmente y las tarjetas de comprobación de comunicaciones están según este código; por ejemplo si quiere saber la hora de quien tienes a la escucha, le dices: QTR; si le quieres preguntar el lugar: QTH, etc.

- Hay convenciones o reuniones generales para los radioaficionados?

- Existe la asamblea anual para cada delegación local de tipo técnico. Igualmente de tipo técnico es la asamblea provincial. A las asambleas anuales de tipo nacional asisten los delegados con gastos de viaje pagados y las asambleas son de tipo informativo.

Continuará...



IMPRESOS

PUBLICACIÓN PERIÓDICA

DESTINATARI:

U.R.E.
APARTADO, 220
28080 MADRID

impresos

Remitent: U.R.E. - Apartat de Correus 262 - 08400 Granollers (Barcelona)
